



Planer eTwinnera 2024/2025



Wydawnictwo
FRSE

Planer
eTwinnera
2024/2025



Wydawnictwo
FRSE

Planer eTwinnera 2024/2025

Koncepcja publikacji Teksty	Dominika Tokarz Platforma eTwinning, Monika Regulska, Dominika Tokarz
Redaktor prowadząca i językowa Korekta	Barbara Jędraszko Beata Kostrzewska Grafika Słowa
Projekt graficzny Projekt okładki i skład Druk	Mariusz Skarbak, Grzegorz Dębowski Mariusz Skarbak, Grzegorz Dębowski Top Druk Łomża
Wydawca	Fundacja Rozwoju Systemu Edukacji Narodowa Agencja Programu Erasmus+ i Europejskiego Korpusu Solidarności Al. Jerozolimskie 142a, 02-305 Warszawa  www.frse.org.pl kontakt@frse.org.pl  www.etwinning.pl

© Fundacja Rozwoju Systemu Edukacji, Warszawa 2024

ISBN 978-83-67587-29-7

Europejska Platforma Edukacji Szkolnej i eTwinning to inicjatywy Komisji Europejskiej finansowane z programu Erasmus+ i obsługiwane przez European Schoolnet (Partnerstwo EUN) na podstawie umowy z Europejską Agencją Wykonawczą ds. Edukacji i Kultury (EACEA).

Sfinansowane ze środków Unii Europejskiej (UE). Wyrażone poglądy i opinie są jedynie opiniami autora lub autorów i niekoniecznie odzwierciedlają poglądy i opinie UE lub EACEA. Unia Europejska ani EACEA nie ponoszą za nie odpowiedzialności.

Publikacja bezpłatna

Cytowanie: *Planer eTwinnera 2024/2025* (2024). Warszawa: Wydawnictwo FRSE.

Czasopisma i portale Wydawnictwa FRSE:

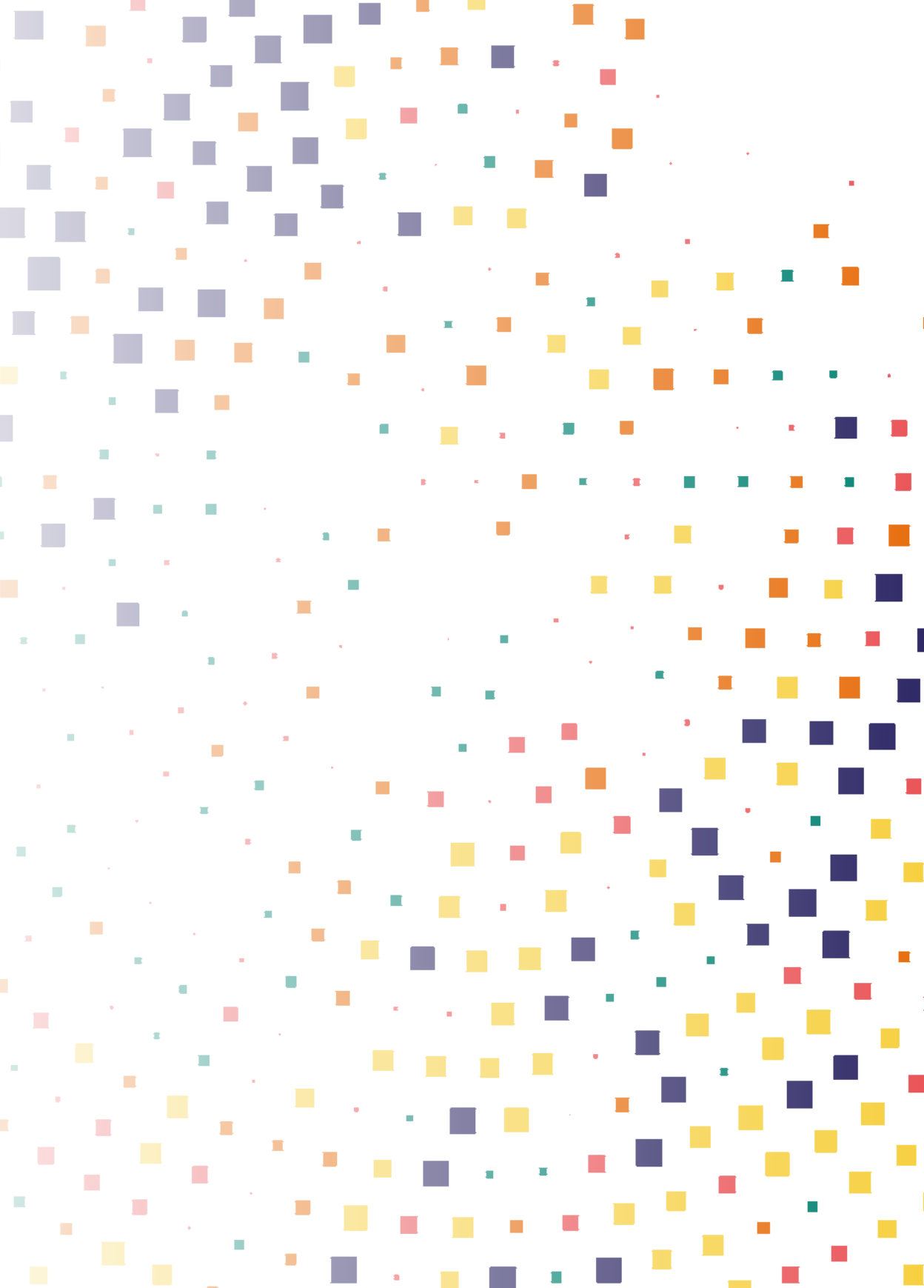
[języki:obce]
w szkole

europa
DLA AKTYWNYCH

europdesk
Polska

EUROPEJSKI
PORTAL MŁODZIEŻOWY

Więcej publikacji Wydawnictwa FRSE:  www.czytelnia.frse.org.pl



2024

lipiec

sierpień

wrzesień

październik

listopad

grudzień

2025

styczeń

luty

marzec

kwiecień

maj

czerwiec

2024

lipiec	sierpień	wrzesień	październik	listopad	grudzień
1	1	1	1	1	1
2	2	2	2	2	2
3	3	3	3	3	3
4	4	4	4	4	4
5	5	5	5	5	5
6	6	6	6	6	6
7	7	7	7	7	7
8	8	8	8	8	8
9	9	9	9	9	9
10	10	10	10	10	10
11	11	11	11	11	11
12	12	12	12	12	12
13	13	13	13	13	13
14	14	14	14	14	14
15	15	15	15	15	15
16	16	16	16	16	16
17	17	17	17	17	17
18	18	18	18	18	18
19	19	19	19	19	19
20	20	20	20	20	20
21	21	21	21	21	21
22	22	22	22	22	22
23	23	23	23	23	23
24	24	24	24	24	24
25	25	25	25	25	25
26	26	26	26	26	26
27	27	27	27	27	27
28	28	28	28	28	28
29	29	29	29	29	29
30	30	30	30	30	30
31	31		31		31

2025

styczeń	luty	marzec	kwiecień	maj	czerwiec
1	1	1	1	1	1
2	2	2	2	2	2
3	3	3	3	3	3
4	4	4	4	4	4
5	5	5	5	5	5
6	6	6	6	6	6
7	7	7	7	7	7
8	8	8	8	8	8
9	9	9	9	9	9
10	10	10	10	10	10
11	11	11	11	11	11
12	12	12	12	12	12
13	13	13	13	13	13
14	14	14	14	14	14
15	15	15	15	15	15
16	16	16	16	16	16
17	17	17	17	17	17
18	18	18	18	18	18
19	19	19	19	19	19
20	20	20	20	20	20
21	21	21	21	21	21
22	22	22	22	22	22
23	23	23	23	23	23
24	24	24	24	24	24
25	25	25	25	25	25
26	26	26	26	26	26
27	27	27	27	27	27
28	28	28	28	28	28
29		29	29	29	29
30		30	30	30	30
31		31		31	

eTwinning: europejska społeczność szkolna

Informacje ogólne o programie

eTwinning zainaugurowano w 2005 roku jako główną akcję inicjatywy eLearning uruchomionej przez Komisję Europejską, a od 2014 roku powiązano go z Erasmusem+, unijnym programem na rzecz edukacji, szkoleń, młodzieży i sportu.

Od początku swojego istnienia eTwinning zajmuje się promocją międzynarodowej współpracy szkół polegającej zwłaszcza na prowadzeniu projektów edukacyjnych z wykorzystaniem technologii informacyjno-komunikacyjnych (TIK) oraz na wymianie dobrych praktyk w pracy dydaktycznej. Ponadto daje on nauczycielom możliwość doskonalenia zawodowego dzięki oferowaniu bezpłatnych szkoleń służących rozwijaniu różnorodnych kompetencji i umiejętności. Szkoły i dydaktycy otrzymują też dostęp do niezbędnych usług i narzędzi. Najważniejszym z nich jest **Europejska Platforma Edukacji Szkolnej** (European School Education Platform – ESEP), utworzona w maju 2022 roku m.in. w wyniku połączenia witryn eTwinning i School Education Gateway. Zintegrowana platforma europejska, w ramach której nadal funkcjonuje **platforma eTwinning**, jest przeznaczona głównie dla członków społeczności eTwinning, dostęp do niej jest jednak powszechny. Użytkownicy po zalogowaniu mogą korzystać z usług znanych im już z wcześniejszych, niezależnie funkcjonujących stron, w tym z kluczowych w pracy projektowej **TwinSpaces**, czyli tzw. wirtualnych klas, jednak w ich nowej odsłonie.

Z biegiem lat eTwinning rozwinął się w dynamiczną, kreatywną i wspierającą społeczność funkcjonującą w ponad 40 krajach w Europie i poza nią. W ramach programu działają **Centralne Biuro eTwinning** (Central Support Organisation), a w każdym z państw uczestniczących – **Krajowe Biuro eTwinning** (National Support Organisation) oraz sieć osób, które służą profesjonalną pomocą w prowadzeniu działań w społeczności, w tym **ambasadorzy** programu.

Centralnym Biurem eTwinning kieruje **European Schoolnet**, partnerstwo 34 europejskich ministerstw edukacji, prowadzące działania na rzecz szkół, nauczycieli i uczniów z Europy w zakresie rozwijania możliwości uczenia się.

Krajowe Biura eTwinning są odpowiedzialne za:

- weryfikację zarejestrowanych użytkowników;
- krajową promocję programu;
- zapewnianie nauczycielom wsparcia podczas tworzenia i realizacji projektów eTwinning;

- nagradzanie szkół za twórczy i skuteczny udział w przedsięwzięciach projektowych w ramach programu;
- organizację wydarzeń szkoleniowych dla nauczycieli;
- zapewnianie rozwoju programu w sposób dostosowany do aktualnych potrzeb sektora edukacji.

Osiemdziesiąt procent kosztów działalności krajowych biur pokrywa grant Komisji Europejskiej.

Krajowe Biuro eTwinning w Polsce działa na zlecenie **Komisji Europejskiej** oraz **Ministerstwa Edukacji Narodowej** w ramach **Fundacji Rozwoju Systemu Edukacji – Narodowej Agencji Programu Erasmus+ i Europejskiego Korpusu Solidarności na lata 2021–2027**. Odpowiada ono za koordynację, rozwój i promocję programu oraz za monitorowanie działań edukacyjnych podejmowanych w jego ramach w Polsce.

Działalność Biura skupia się przede wszystkim na:

- wspomaganie funkcjonowania szkół w społeczności eTwinning;
- weryfikacji jakości projektów realizowanych w programie pod kątem ich aspektów merytorycznych i podejścia pedagogicznego oraz zgodności z zasadami nauczania w Polsce i w Europie;
- organizowaniu konferencji informacyjnych, warsztatów szkoleniowych oraz kursów internetowych;
- upowszechnianiu dobrych praktyk w zakresie realizacji projektów eTwinning.

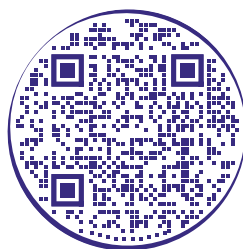
Ważnym elementem działalności Krajowego Biura eTwinning w Polsce jest organizowanie ogólnopolskiego konkursu „**Nasz projekt eTwinning**”, którego celem jest wyłanianie i promowanie jako przykładów dobrych praktyk najbardziej interesujących przedsięwzięć edukacyjnych realizowanych w ramach programu. Ponadto biuro w Polsce prowadzi krajowy portal www.etwinning.pl oraz profile programu w mediach społecznościowych, a także świadczy usługi helpdesk.

Kluczowe cechy programu

- wykorzystywanie komputera, internetu, różnego rodzaju oprogramowania, aparatu fotograficznego, kamery i innych narzędzi – uczniowie używają ich w czasie wolnym, co sprawia, że zajęcia stają się znacznie ciekawsze i bardziej angażujące;
- posługiwanie się językami obcymi w bezpośredniej komunikacji z partnerami projektowymi – potrzeba sprawniejszej, płynniejszej rozmowy i porozumienia mobilizuje uczniów do nauki języków;

- możliwość łatwego zintegrowania projektów z podstawą programową nawet kilku przedmiotów oraz realizowania działań w ramach zajęć planowych, dzięki czemu treści edukacyjne stają się znacznie atrakcyjniejsze;
- duża elastyczność – nauczyciele realizujący projekty swobodnie dostosowują ich tematykę, działania, wykorzystywane narzędzia i czas trwania do potrzeb uczniów, swoich i szkoły, a w trakcie zaplanowanych aktywności mają możliwość ich modyfikowania.

Jak zacząć? Najpierw...



...zarejestruj się na Europejskiej
Platformie Edukacji Szkolnej.

Przedstawiciele programu

W swoich pracach eTwinning polega w dużej mierze na wsparciu sieci ekspertów zaangażowanych w działania społeczności i promujących je w różnych środowiskach sektora edukacji. Filarem tej sieci są **ambasadorzy eTwinning**, czyli **najbardziej doświadczeni eTwinerzy**, których rola polega na:

- dostarczaniu środowisku edukacyjnemu informacji o eTwinningu oraz wspieraniu nauczycieli zainteresowanych uczestnictwem w programie;
- promowaniu eTwinningu w regionach dzięki udziałowi w konferencjach, warsztatach i spotkaniach na mniejszą skalę;
- popularyzowaniu dobrych praktyk;
- rozpowszechnianiu publikacji i innych materiałów związanych z eTwinningiem;
- wspomaganie promocyjno-szkoleniowych aktywności Krajowego Biura eTwinning w Polsce, zwłaszcza w roli ekspertów lub trenerów, na poziomie krajowym i europejskim;
- opiece mentorskiej nad nauczycielami zaangażowanymi w realizację projektów eTwinning.

Duże wsparcie w programie świadczą także **pracownicy kuratoriów oświaty**, promujący eTwinning w regionach dzięki utrzymywaniu kontaktów ze szkołami zainteresowanymi dołączeniem do społeczności eTwinerów, a także dzięki organizowaniu konferencji i warsztatów szkoleniowych.

Niewielka, choć ważna grupa przedstawicieli eTwinning to **trenerzy kursów online**, którzy opracowują i prowadzą tygodniowe i miesięczne szkolenia zdalne „Jak uczestniczyć w programie eTwinning?” i „Jak zrealizować dobry projekt eTwinning?”, a także merytorycznie i technicznie wspierają kursantów w realizacji zadań szkoleniowych.

Ambasadorzy eTwinning to trzon społeczności oraz gwarancja sukcesu programu w każdym z krajów w nim uczestniczących. Wspierają innych eTwinerów w kwestiach dydaktycznych i technicznych, oferują szkolenia stacjonarne i zdalne oraz służą swoim doświadczeniem, umiejętnościami i wiedzą na temat eTwinningu. Są bardzo zaangażowani, aktywni i blisko ze sobą współpracują. Wymieniają się dobrymi praktykami, uczą się od siebie nawzajem oraz wspólnie rozwijają swoje umiejętności, by służyć pomocą i radą pozostałym eTwinerom oraz instytucjom i osobom zamierzającym przystąpić do programu.

Organizują oni trzy rodzaje warsztatów w formie stacjonarnych lub zdalnych szkoleń komputerowych dla nauczycieli:

- „Dołącz do eTwinning”, podczas których uczestnicy przy wsparciu ambasadora rejestrują się za pośrednictwem Europejskiej Platformy Edukacji Szkolnej na platformie eTwinning i poznają podstawowe funkcjonalności tych portali oraz ofertę programu;
- „Załóż projekt eTwinning”, przeznaczone dla nauczycieli już zarejestrowanych w programie, którzy chcieliby poprowadzić nowy projekt;
- „Narzędzia informatyczne z eTwinning”, skierowane do nauczycieli działających w programie. Celem szkolenia jest podnoszenie jakości projektów eTwinning oraz wspomaganie działań Ministerstwa Edukacji Narodowej w zakresie rozwijania kompetencji informatycznych, zwłaszcza w zakresie programowania (kodowania) i zagadnień pokrewnych.

Dzięki warsztatowej formie szkoleń uczestnicy poznają w praktyce zestaw narzędzi eTwinning umożliwiających współpracę z innymi zarejestrowanymi nauczycielami oraz realizację zadań projektowych. Spotkania te organizowane są z inicjatywy ambasadorów lub zainteresowanych nauczycieli. Udział w warsztatach oraz materiały szkoleniowe są dla uczestników bezpłatne.



Sieć ambasadorów eTwinning w Polsce

W każdym województwie działa przynajmniej jeden ambasador programu. Przejrzyj listę jego przedstawicieli na stronie www.etwinning.pl/przedstawiciele/ambasadorzy, aby skontaktować się z ambasadorem ze swojego regionu.

pomorskie

- Justyna Gejdel **Gdańsk**
- Łukasz Kamiński **Gdańsk**

zachodniopomorskie

- Jacek Mielcarek **Radowo Małe**

warmińsko-mazurskie

- Maria Chodakowska-Malkiewicz **Elbląg**
- Paulina Kurowska-Loryńska **Bartąg**
- Michał Siwkowski **Olsztyn**
- Anna Szelağ **Elbląg**

lubuskie

- Monika Mojsiejonek **Zielona Góra**
- Regina Smolin-Makuch **Nowa Sól**
- Wioletta Sosnowska **Przewóz**

wielkopolskie

- Sylwia Stasikowska **Konin**
- Beata Adamska **Zalasewo**
- Tomasz Ordza **Dąbrówka**
- Zyta Czechowska **Kowanówko**
- Maria Pirecka **Łobżenica**
- Barbara Maciejewska-N'sir **Poznań**
- Magdalena Goc **Pobiedziska**

kujawsko-pomorskie

- Agnieszka Bruska **Bydgoszcz**
- Małgorzata Garkowska **Golub-Dobrzyń**
- Paulina Kaźmierczak-Majdzińska
Bydgoszcz
- Katarzyna Sopolińska **Inowrocław**
- Przemysław Stolarski **Radziejów**

łódzkie

- Agnieszka Besser-Krysiak **Czechy**
- Małgorzata Ira **Radomsko**
- Marlena Kowalska **Piotrków Trybunalski**
- Jowita Królikowska **Sieradz**

mazowieckie

- Katarzyna Drabarek **Siedlce**
- Urszula Katarzyna Furmańska
Konstancin-Jeziorna
- Edyta Karwowska **Warszawa**
- Sylwia Kościkiewicz-Gryc **Celestynów**
- Małgorzata Łaska **Warszawa**
- Lilla Poncyliusz-Guranowska **Pruszków**
- Monika Witasik **Wieliszew**
- Małgorzata Woźniak **Mszczonów**
- Renata Zajac **Kozienice**
- Jolanta Zamoyska-Markiewicz
Legionowo

podlaskie

- Marcin Hościłowicz **Suwałki**

lubelskie

- Edyta Borowicz-Czuchryta **Lublin**
- Paweł Ciesielczuk **Chełm**
- Aneta Szadziwska **Lublin**
- Beata Wójcik **Puławy**

dolnośląskie

- Agnieszka Ogiegło **Kłodzko**
- Anna Szczepaniak **Dzierżonów**
- Malwina Kordus **Wrocław**
- Marek Fularz **Bogatynia**
- Agnieszka Czekajło **Święta Katarzyna**

opolskie

- Edyta Bieniek **Krośnica**

śląskie

- Anna Krzyżanowska **Zabrze**
- Bożena Kubica **Ornontowice**
- Anna Pławecka **Jaworzno**
- Katarzyna Siwczak **Rybnik**
- Anna Urbasik **Jastrzębie-Zdrój**
- Magdalena Wiórkowska
Dąbrowa Górnicza
- Katarzyna Zawila-Dudzik
Czechowice-Dziedzice

małopolskie

- Justyna Grzegorzycza **Kraków**
- Agata Reichert-Zaczek **Kraków**
- Anna Stanisławczyk **Jadowniki**
- Celina Świebocka **Kadcza**

świętokrzyskie

- Izabela Krzak-Borkowska **Kielce**
- Anna Wilczyńska **Kielce**
- Dominika Wilk **Strawczyn**
- Sylwester Zasoński **Skarżysko-Kamienna**

podkarpackie

- Dorota Deroń **Tarnobrzeg**
- Monika Khan **Wysoka Głogowska**
- Joanna Kuroczko **Tarnobrzeg**
- Adam Stępiński **Tarnobrzeg**

Jesteś doświadczonym eTwinningiem i chcesz zostać ambasadorem eTwinning? Fundacja Rozwoju Systemu Edukacji prowadzi **otwarty nabór kandydatów** na ambasadorków, którzy następnie w ramach współpracy z biurem programu w Polsce:

- przygotowują i prowadzą warsztaty: „Dołącz do eTwinning”, „Założ projekt eTwinning” oraz „Narzędzia informatyczne z eTwinning”;
- prowadzą warsztaty i sesje szkoleniowe podczas wydarzeń organizowanych przez Krajowe Biuro eTwinning na poziomie krajowym i międzynarodowym;
- prowadzą wykłady specjalistyczne na temat programu podczas wydarzeń w Polsce;
- sprawują opiekę mentorską nad uczestnikami seminarium „Mój pierwszy projekt z ambasadorem eTwinning” na szczeblu krajowym lub międzynarodowym;
- moderują grupy tematyczne na platformie eTwinning (ESEP);
- opracowują materiały specjalistyczne, np. artykuły i scenariusze aktywności.

Dla ambasadorków przewidziano szkolenia wprowadzające w tajniki ich roli i jeszcze mocniej konsolidujące tę społeczność. Warto być jej członkiem, gdyż daje to możliwość współpracy m.in. na platformie – w ramach grupy tych reprezentantów programu, podczas warsztatów doskonalenia zawodowego oraz szkoleń krajowych i europejskich. Więcej informacji znajduje się na stronie www.etwinning.pl, w zakładce „Przedstawiciele”.

Jak dokładnie funkcjonuje program?

eTwinning to **społeczność szkół, nauczycieli i uczniów** współpracujących ze sobą za pośrednictwem internetu. Inicjatorami międzynarodowych projektów edukacyjnych mogą być nauczyciele dowolnych przedmiotów pracujący z uczniami w wieku od 3 do 19 lat, w tym również pedagodzy i bibliotekarze szkolni.

W ramach programu wsparcie uzyskują **innowacyjne działania edukacyjne** realizowane w ponad 40 krajach w Europie i poza nią. Nauczyciele i uczniowie należący do społeczności wymieniają się w sieci informacjami i materiałami do nauki. Ponadto eTwinning poszerza zakres możliwości pedagogicznych dostępnych dla kadry dydaktycznej i jej wychowanków, motywuje ich do nauki i do otwierania się na Europę.

Od 2014 roku istnieje również możliwość prowadzenia projektów wyłącznie przez partnerów z tego samego kraju. Chociaż przedsięwzięcia takie nie mogą ubiegać się o Odznakę Jakości (wyróżnienia dla najlepszych eTwinningów i ich projektów), to **eTwinning krajowy**, bez barier językowych, pozwala nowicjuszom nabrać wprawy i doświadczenia merytorycznego i technicznego, które później można wykorzystać w szerszej zakrojonej współpracy międzynarodowej.

Jeszcze lepsze warunki do stawiania pierwszych kroków gwarantuje udział w wydarzeniach takich jak „Mój pierwszy projekt eTwinning z ambasadorem”.

W realizację projektów mogą być zaangażowane całe jednostki edukacyjne: ich dyrektorzy, nauczyciele dowolnych przedmiotów, uczniowie wraz z opiekunami, pedagodzy szkolni, bibliotekarze i pozostali pracownicy albo ich reprezentanci.

Zalety programu

Podstawową zasadą eTwinningu jest to, by osobom zainteresowanym jak najbardziej ułatwiać dołączanie do jego społeczności, jej członków zaś wspierać w jak najszerszym zakresie. W związku z tym program przewiduje minimum niezbędnych wymagań przy maksimum możliwości:

- nie są potrzebne żadne nakłady finansowe, nie trzeba przechodzić przez rozbudowane procedury ani dopełniać skomplikowanych formalności, by wziąć w nim udział – chętnym do stworzenia projektu wystarczy jedynie komputer z dostępem do internetu;
- zarejestrowany użytkownik może korzystać z licznych bezpłatnych narzędzi, dzięki którym jest w stanie od razu rozpocząć współpracę krajową lub zagraniczną;
- narzędzia oferowane w programie są łatwe w obsłudze i bezpieczne, co ważne zwłaszcza w przypadku uczniów, którzy mogą korzystać z nich bez ryzyka niepożądanego ingerencji z zewnątrz czy natrafienia na nieodpowiednie treści;
- tematykę projektów łatwo dostosować do zainteresowań oraz do możliwości uczniów i szkoły, a także do aktualnie nauczanych treści;
- eTwinning jest niezwykle elastyczny: projekty mogą ewoluować w trakcie ich realizacji. Uczestniczący w nich uczniowie są dzięki temu bardziej zmotywowani do nauki, zwłaszcza języków obcych, informatyki i pozostałych przedmiotów objętych działaniami projektowymi. Sami chętnie pozyskują nowe informacje i poszerzają słownictwo, aby w ciekawszy sposób prezentować wiedzę swoim kolegom;
- każdy nauczyciel może prowadzić ze współpracownikami ze swojej szkoły nawet kilka projektów równolegle – zależy to wyłącznie od jego chęci i czasu oraz od jego innych możliwości indywidualnych.



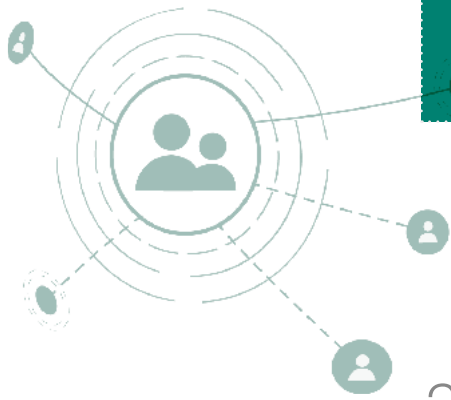
Kto może wziąć udział w programie?

W programie mogą uczestniczyć przedszkola, szkoły podstawowe i ponadpodstawowe, zarówno państwowe, jak i prywatne (z uprawnieniami szkół publicznych, czyli realizujące podstawę programową) z państw Unii Europejskiej, a także działające w jej bliższym lub dalszym sąsiedztwie, nawet poza kontynentem.

Kraje uczestniczące w programie:

Albania	Liban
Armenia	Liechtenstein
Austria	Litwa
Azerbejdżan	Luksemburg
Belgia	Łotwa
Bośnia i Hercegowina	Macedonia Północna
Bułgaria	Malta
Chorwacja	Mołdawia
Cypr	Niemcy
Czarnogóra	Norwegia
Czechy	Palestyna
Dania	Polska
Estonia	Portugalia
Finlandia	Rumunia
Francja	Serbia
Grecja	Słowacja
Gruzja	Słowenia
Hiszpania	Szwecja
Holandia	Tunezja
Irlandia	Turcja
Islandia	Ukraina
Jordania	Węgry
Kosowo	Włochy

sierpień



29 Poniedziałek

.....
.....
.....

30 Wtorek

.....
.....
.....

31 Środa

.....
.....
.....

1 Czwartek

.....
.....
.....

Narodowy Dzień Pamięci
Powstania Warszawskiego

2 Piątek

.....
.....
.....

3 Sobota

.....
.....
.....

4 Niedziela

.....
.....
.....

Poniedziałek 5

.....
.....
.....

Wtorek 6

.....
.....
.....

Środa 7

.....
.....
.....

Czwartek 8

.....
.....
.....

Piątek 9

.....
.....
.....

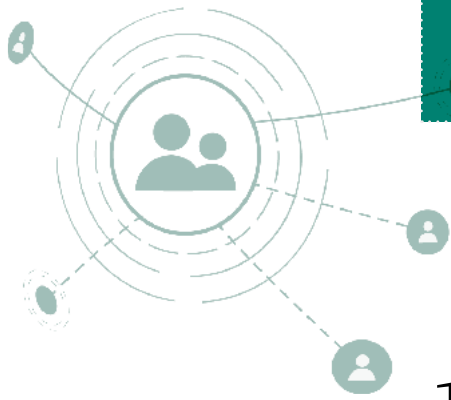
Sobota 10

.....
.....
.....

Niedziela 11

.....
.....
.....

sierpień



12 **Poniedziałek**

.....
.....
.....

13 **Wtorek**

.....
.....
.....

14 **Środa**

.....
.....
.....

15 **Czwartek**

.....
.....
.....

16 **Piątek**

.....
.....
.....

17 **Sobota**

.....
.....
.....

18 **Niedziela**

.....
.....
.....

Poniedziałek 19

Wtorek 20

Środa 21

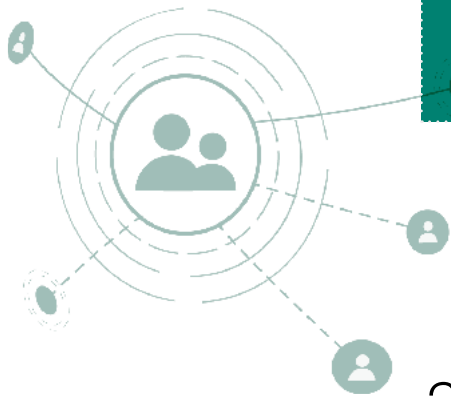
Czwartek 22

Piątek 23

Sobota 24

Niedziela 25

sierpień



26 Poniedziałek

.....
.....
.....

27 Wtorek

.....
.....
.....

28 Środa

.....
.....
.....

29 Czwartek

.....
.....
.....

30 Piątek

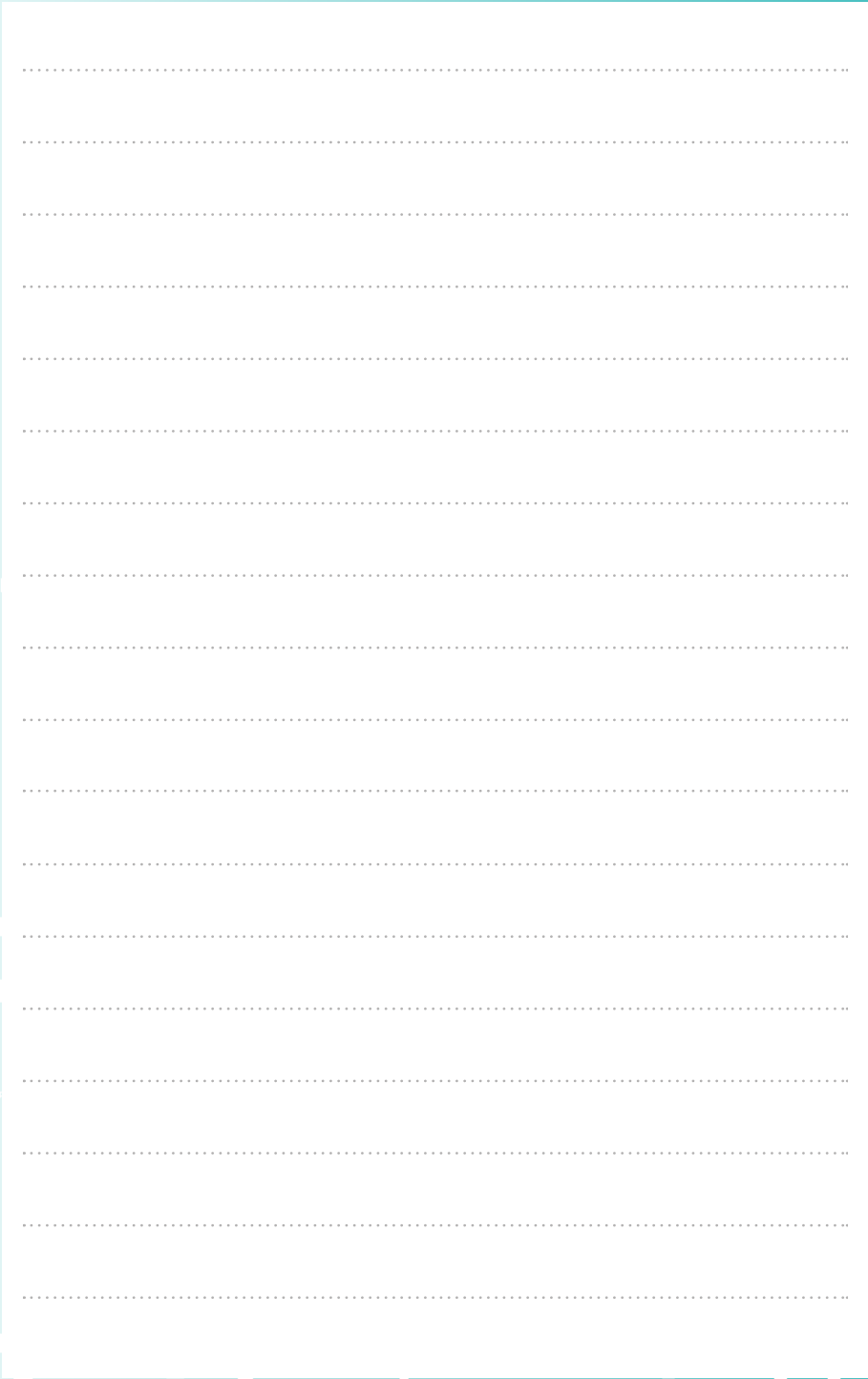
.....
.....
.....

31 Sobota

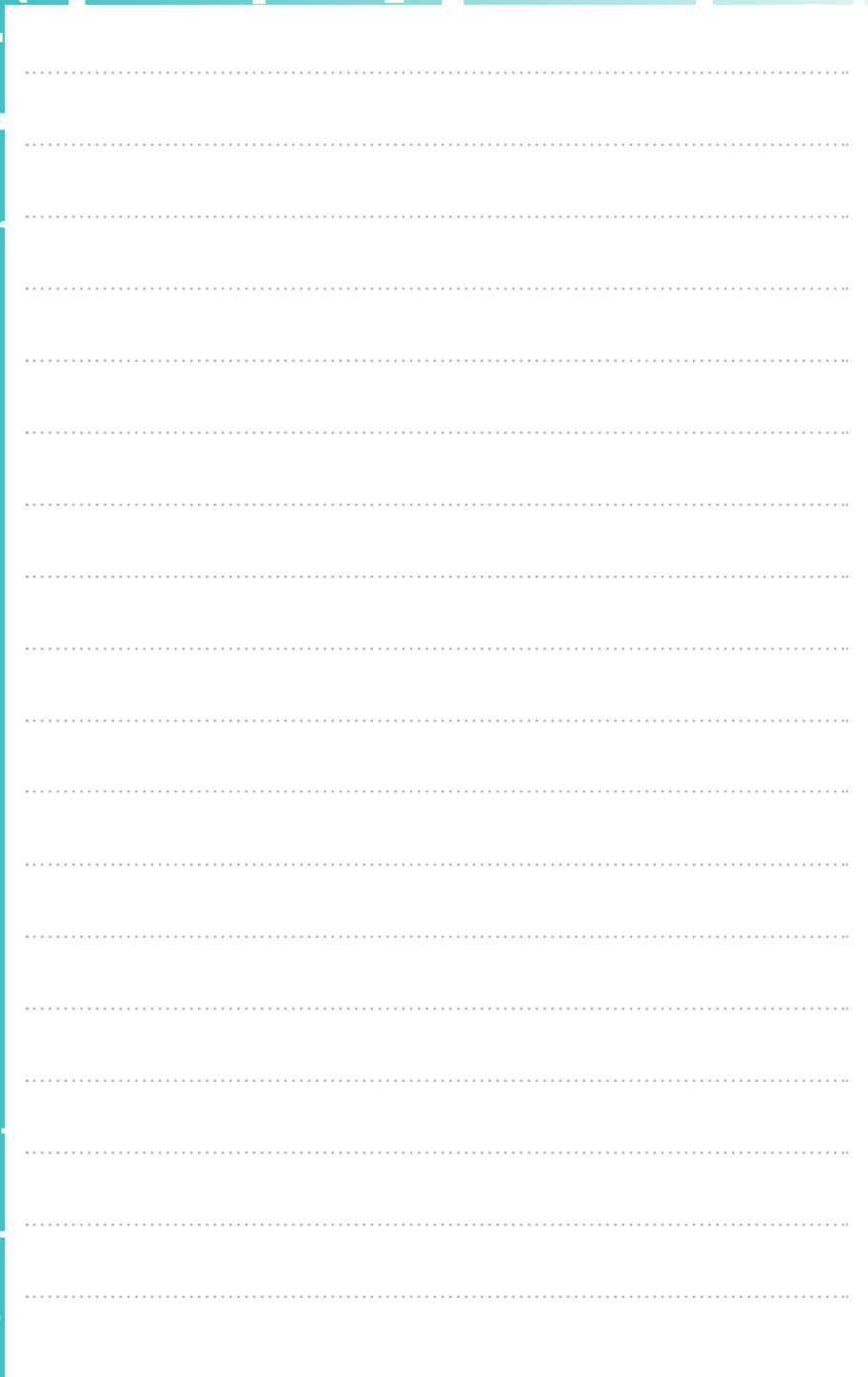
.....
.....
.....

1 Niedziela

.....
.....
.....



A large white rectangular area with horizontal dotted lines, serving as a writing space. The lines are evenly spaced and run across the width of the page.

A large white rectangular area with horizontal dotted lines, serving as a writing space. The lines are evenly spaced and run across the width of the page.

A large white rectangular area with horizontal dotted lines, serving as a writing space.

Prowadzenie projektów eTwinning

Planowanie

Projekty eTwinning przybierają różnorodne formy. Mogą to być zarówno krótkie, kilkudniowe działania, skoncentrowane wokół konkretnej dziedziny, jak i projekty wieloletnie, o wciąż poszerzającej się tematyce i obejmujące coraz to nowsze aktywności. Liczba partnerów, zagadnienia, forma, czas trwania, rodzaj wykorzystywanych narzędzi zależą wyłącznie od samych inicjatorów i uczestników projektu. Elementy te często zmieniają się w trakcie jego realizacji ze względu na konieczność dostosowania się do aktualnych potrzeb osób współpracujących w ramach danego przedsięwzięcia.

Na początek

- Jeśli chcesz, aby współpraca była efektywna, nie angażuj się w wiele projektów jednocześnie.
- Dobierz sobie co najmniej dwóch, trzech współpracowników. Jeżeli któryś z nich zrezygnuje, nadal będziesz mógł prowadzić działania projektowe. Liczba partnerów powinna być jednak ograniczona, aby wasza praca przyniosła oczekiwane rezultaty. Przedsięwzięcia z 20 czy 30 szkołami nie sprawdzają się w praktyce, dlatego nie są zalecane.
- Jeśli pracujesz tylko z jednym partnerem, a on przestał włączać się w wasz projekt, spróbuj znaleźć innego. Uwaga! Jeśli kontynuujesz przedsięwzięcie samodzielnie, nie będzie ono uznawane za prowadzone w ramach współpracy projektowej i przez to nie będzie kwalifikowało się do Krajowej Odznaki Jakości.
- Jeżeli pracujesz nad projektem w synergii eTwinning i Erasmus+, czyli nad przedsięwzięciem łączącym elementy obu tych programów, korzystaj z TwinSpace. Uwaga! Jeden projekt Erasmus+ powinien mieć jedną TwinSpace, czyli może być zarejestrowany jako projekt eTwinning tylko raz. Pamiętaj też, że możesz ubiegać się o Odznakę Jakości dopiero wtedy, gdy twój projekt Erasmus+ dobiega końca.
- Wykorzystanie technologii informacyjno-komunikacyjnych (TIK) ma stanowić wartość dodaną projektu, a nie być jego celem. Wybieraj narzędzia w taki sposób, by gwarantowały skuteczną realizację celów pedagogicznych przedsięwzięcia oraz by pokazywały odpowiedzialne wykorzystanie technologii przez uczniów w danym wieku, a nie po to, by imponować mnogością stosowanych rozwiązań.

Planuj z głową

- Określ z uczniami temat, nad którym chcieliby pracować.
- Na platformie eTwinning (ESEP) znajdź partnerów projektowych.
- Zaplanuj przedsięwzięcie w porozumieniu ze współpracownikami.
- Ustal, kto zarejestruje projekt. Jeśli jest to przedsięwzięcie europejskie, obaj jego inicjatorzy powinni pochodzić z różnych krajów.
- Jeśli to możliwe, potwierdź uczestnictwo wszystkich partnerów jeszcze przed rejestracją projektu.
- Poinformuj uczniów i ich rodziców o rozpoczęciu działań, zadbaj o ich pisemną zgodę na udział dzieci oraz na wykorzystywanie zdjęć i filmów z prac projektowych.
- Uzgodnij dokładny plan działań i ich harmonogram ze wszystkimi partnerami.
- Starannie zaprojektuj i systematycznie buduj swoją TwinSpace:
 - podziel strony na reprezentacyjne (publiczne) i robocze (dostępne tylko dla zalogowanych uczestników);
 - opublikuj plan aktywności i aktualizuj go w razie potrzeby;
 - zamieszczaj treści w języku projektu wspólnym dla wszystkich uczestników.

Zaangażuj uczniów

- Przeprowadź z uczniami burzę mózgów i omów z nimi zaplanowane działania oraz możliwe podejścia do zagadnień projektowych.
- Utwórz swoim podopiecznym konta w TwinSpace, a wybranym z nich przydziel rolę liderów zespołu lub uczniów-administratorów wirtualnej klasy.
- Zadbaj o to, by uczestnicy:
 - uzupełnili swoje profile w TwinSpace;
 - jako zdjęcia profilowe wstawili awatary lub symbole, a nie własne fotografie;
 - jak najwcześniej nawiązali kontakt z kolegami ze szkół partnerskich, np. zostawili im krótkie wiadomości na ich profilach;
 - regularnie logowali się w TwinSpace i aktywnie uczestniczyli w pracach projektowych.
- Wspólnie z partnerami stwórz netykietę uwzględniającą m.in. różnice kulturowe oraz opublikuj ją w TwinSpace.
- Przełam lody! Zaplanuj działania integrujące, które pozwolą uczestnikom poznać się i nawiązać współpracę w grupach międzynarodowych.

- Dbaj o systematyczność we współpracy:
 - pomóż uczniom dołączyć do zespołów międzynarodowych;
 - przydziel każdemu z nich konkretną rolę odpowiadającą jego zainteresowaniom i talentom;
 - zaangażuj uczestników w aktywną naukę przez działania, podczas których będą zdobywać i weryfikować swoją wiedzę, współtworzyć i publikować treści oraz zyskają szansę na kreatywną autoekspresję.

Korzystaj z TwinSpace do komunikacji

- Zachęć uczestników projektu do korzystania z narzędzi w TwinSpace, w tym z forum i czatu, do porozumiewania się ze sobą.
- Także ty używaj TwinSpace do interakcji z uczniami, np. zamieszczając harmonogramy, instrukcje i ogłoszenia czy komentując zadania.
- Inicjuj dyskusje na forach i motywuj uczniów, by aktywnie w nich uczestniczyli.
- Korzystaj z ankiet, by szybko zbierać informacje zwrotne.
- Twórz jasno oznaczone foldery, aby uczniowie mogli łatwo publikować swoje materiały.

Regularnie organizuj spotkania zdalne

- Przeprowadź pierwsze spotkanie już na samym początku projektu, by poznać swoich partnerów.
- Opracuj webinary lub wideokonferencje, które określą wasz zdalny sposób komunikacji. Sesje na żywo pozwalają na prawdziwą interakcję oraz owocują efektywną współpracą.
- Zaplanuj spotkania w sieci na zakończenie każdego działania, by je podsumować, ocenić i pozwolić uczestnikom podzielić się swoimi doświadczeniami i przemyśleniami.
- Przygotuj uczniów do zadawania pytań i udzielania odpowiedzi.
- Zostaw miejsce na improwizację, humor i odrobinę zabawy.

Zaplanuj i systematycznie prowadź ewaluację

- Poświęć ewaluacji dużo uwagi na etapie planowania. Dzięki temu będziesz mógł bez większego wysiłku systematycznie ją przeprowadzać.
- Wspólnie z partnerami opracujcie w różnych wersjach językowych narzędzia do oceny waszych działań. Ułatwi to porównywanie wpływu projektu na jego uczestników w poszczególnych krajach.
- Podsumowując projekt, dogłębnie go przeanalizuj i przedstaw wyniki ewaluacji, a nie tylko surowe dane z ankiety.

Szczegółowa *Lista kontrolna* projektów eTwinning

Planując projekt, stawiaj sobie poniższe pytania i wracaj do nich podczas realizacji działań, aby mieć pewność, że spełni on kryteria Odznaki Jakości eTwinning.

1. Cele projektu

- Czy cele są jasne i zrozumiałe?
- Czy można je rozpoznać w proponowanych działaniach, a także w ich rezultatach?
- Czy są bezpośrednio związane z tematem, treścią, działaniami i rezultatami projektu?
- Czy są ukierunkowane na rozwijanie umiejętności i kompetencji?
- Czy uwzględniają sytuację twojej szkoły, wiek uczniów, czas, jaki masz do dyspozycji, i dostępne środki?
- Czy są realne i adekwatne do wieku i możliwości uczestników?
- Czy stanowią wyzwanie na odpowiednim poziomie dla ciebie i twoich uczniów?
- Czy bierzesz pod uwagę to, jak długo projekt będzie angażował ciebie i twoich uczniów?
- Czy w odniesieniu do każdego z celów ustalasz termin jego osiągnięcia?

Podejścia pedagogiczne i propozycje dydaktyczne

- Czy dostępne są konkretne i zróżnicowane metody oraz techniki pedagogiczne?
- Czy są one zgodne z wyznaczonymi celami?
- Czy zachęcają do aktywnego, samodzielnego uczenia się (do gromadzenia informacji, pracy porównawczej, rozwiązywania problemów, odpowiedzialności za pracę w grupie itp.)?
- Czy są uporządkowane i innowacyjnie wykorzystywane?
- Czy stosujesz nowe, kreatywne podejście do tematu, treści zadań i działań?
- Czy stosujesz nowe metody i podejścia pedagogiczne?
- Czy projekt jest ukierunkowany na uczniów?
- Czy planujesz różne działania, które wspierają autonomię uczniów i podejmowanie przez nich decyzji?
- Czy projekt umożliwia uczniom przyjęcie aktywnej postawy w procesie uczenia się i uzyskiwania wymiernych rezultatów?

2. Integracja z programem nauczania

Integracja z programem nauczania jednego lub kilku przedmiotów

- Czy projekt uwzględnia cele i treści programowe?

- Czy projekt został uwzględniony w oficjalnych planach szkoły lub klasy?

Podejście multidyscyplinarne

- Czy współpracujesz z kolegami ze swojej szkoły w ramach projektu?
- Czy współpracujesz z partnerami projektowymi?
- Czy projekt dotyczy różnych przedmiotów?
- Jeśli tak, to czy podejście multidyscyplinarne znajduje odzwierciedlenie w treściach i celach projektu?

Kompetencje kluczowe i umiejętności

- Czy kompetencje kluczowe i kluczowe umiejętności stanowią istotną część twojego projektu?
- Jeśli tak, to czy treści, cele i działania w ramach projektu wiążą się z kompetencjami kluczowymi i kluczowymi umiejętnościami?

3. Współpraca

Strategie koordynacji pracy nauczycieli

- Czy współpracujesz z partnerami nad planowaniem i opracowaniem projektu?
- Czy udostępniasz harmonogram działań w TwinSpace?
- Czy organizujesz regularne spotkania z partnerami w celu planowania kolejnych działań i omówienia postępów prac?

Strategie na rzecz współpracy uczniów

- Czy uczniowie pracują w międzynarodowych zespołach z kolegami z krajów partnerskich?
- Czy uczniowie realizują działania mające na celu komunikację, interakcję i współpracę, które są ukierunkowane na osiągnięcie wspólnych rezultatów?

Tworzenie wspólnych materiałów

- Czy rezultaty projektu powstały we współpracy uczniów z krajów partnerskich?
- Czy wyniki osiągnięto w pracy zespołowej?

4. Wykorzystanie technologii informacyjno-komunikacyjnych (TIK)

Wybór i zastosowanie TIK

- Czy narzędzia TIK odpowiadają celom projektu?
- Czy używasz różnych narzędzi do różnych działań?
- Czy narzędzia TIK są odpowiednie do wieku twoich uczniów?
- Czy mają oni wpływ na wybór tych narzędzi?
- Czy umożliwiasz uczniom korzystanie z samouczków?

Zarządzanie przestrzenią roboczą

- Czy twoja przestrzeń TwinSpace jest dobrze zorganizowana i podzielona na strony i podstrony oraz czy zawiera opisy w nagłówku każdej strony?
- Czy ustaliłeś jasne zasady współpracy online z partnerami projektowymi?
- Czy wszyscy partnerzy pracują w TwinSpace?
- Czy twoi uczniowie są obecni w TwinSpace?
- Czy wszystkie dane osobowe są chronione hasłem w TwinSpace?
- Czy materiały, których używasz, nie są objęte prawem autorskim?

5. Rezultaty, wpływ i dokumentacja. Osiągnięcie celów

- Czy dokumentujesz w zrozumiały sposób proces osiągania celów?
- Czy cele określone na początku projektu zostały zrealizowane?

6. Ewaluacja projektu

- Czy poddajesz ewaluacji wszystkie działania w ramach projektu, czy odzwierciedla ona stopień realizacji celów?
- Czy rezultaty projektu są wymierne?
- Czy uwzględniasz refleksje wszystkich uczestników?
- Czy wyniki ewaluacji przeprowadzonej przez uczniów i nauczycieli są widoczne w TwinSpace?

7. Wpływ i upowszechnianie

- Czy udział w projekcie wpływa na uczniów? Czy projekt ma wpływ na ciebie?
- Czy informujesz o projekcie osoby niezaangażowane bezpośrednio w działania w jego ramach?

Projekt 1

Zanotuj i krytycznie przeanalizuj pomysły, zanim zarejestrujesz swój nowy projekt

Planowanie	Notatki	O tym pamiętaj
Tytuł projektu (w miarę krótki i chwytliwy)		Dobry tytuł zapada w pamięć, nie jest zbyt trudny do wymówienia i zapisania.
Partnerzy (kraje, szkoły, imiona)		Sprawdzeni partnerzy są cenni, ale warto pozyskiwać nowych.
Krótki opis (kilka zdań, streszczenie)		Uwzględnij najważniejsze informacje, jak w reklamie. – co się będzie działo i w jakim celu.
Wiek i liczba uczniów (łącznie ze wszystkich placówek)		Zapewnij uczniom możliwość efektywnej pracy w grupach międzynarodowych.
Narzędzia TIK, których planujecie użyć		Uzgodnij z partnerami i z uczniami narzędzia do (współ)pracy i przeprowadzania prezentacji.
Cele projektu (dla uczniów i nauczycieli)		Cele powinny być zrozumiałe, konkretne, osiągalne, mierzalne i wspólne, ale równocześnie powinny stanowić wyzwanie.

Integracja z podstawą programową		Poszczególne działania muszą mieć uzasadnienie w programie nauczania.
Rozwój kompetencji		Współpraca na wielu poziomach zapewnia rozwój umiejętności komunikacji, rozwiązywania problemów itd.
Spodziewane rezultaty (twarde i miękkie)		Efekty muszą być wynikiem wspólnych działań.
Postęp działań (w tym zapoznanie się, działania główne, podsumowanie)		Czasami mniej znaczy więcej. Zadbaj o odpowiedni podział zadań między partnerami. Zaplanuj realistyczne terminy.
Ewaluacja (uwzględniająca uczniów i nauczycieli)		Zaplanuj ewaluację, zanim rozpoczniesz projekt.
Upowszechnianie (na poziomie szkoły i poza nią)		Im więcej osób dowie się o waszym projekcie, tym lepiej.

Projekt 2

Zanotuj i krytycznie przeanalizuj pomysły, zanim zarejestrujesz swój nowy projekt

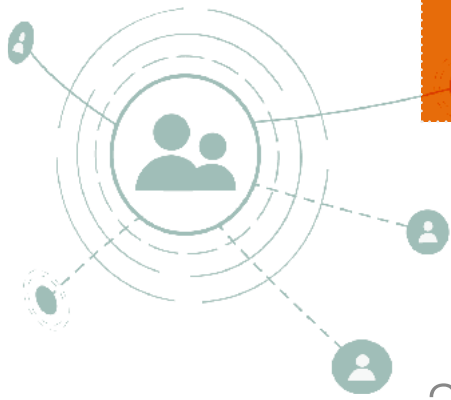
Planowanie	Notatki	O tym pamiętaj
Tytuł projektu (w miarę krótki i chwytliwy)		Dobry tytuł zapada w pamięć, nie jest zbyt trudny do wymówienia i zapisania.
Partnerzy (kraje, szkoły, imiona)		Sprawdzeni partnerzy są cenni, ale warto pozyskiwać nowych.
Krótki opis (kilka zdań, streszczenie)		Uwzględnij najważniejsze informacje, jak w reklamie. – co się będzie działo i w jakim celu.
Wiek i liczba uczniów (łącznie ze wszystkich placówek)		Zapewnij uczniom możliwość efektywnej pracy w grupach międzynarodowych.
Narzędzia TIK, których planujecie użyć		Uzgodnij z partnerami i z uczniami narzędzia do (współ)pracy i przeprowadzania prezentacji.
Cele projektu (dla uczniów i nauczycieli)		Cele powinny być zrozumiałe, konkretne, osiągalne, mierzalne i wspólne, ale równocześnie powinny stanowić wyzwanie.

Integracja z podstawą programową		Poszczególne działania muszą mieć uzasadnienie w programie nauczania.
Rozwój kompetencji		Współpraca na wielu poziomach zapewnia rozwój umiejętności komunikacji, rozwiązywania problemów itd.
Spodziewane rezultaty (twarde i miękkie)		Efekty muszą być wynikiem wspólnych działań.
Postęp działań (w tym zapoznanie się, działania główne, podsumowanie)		Czasami mniej znaczy więcej. Zadbaj o odpowiedni podział zadań między partnerami. Zaplanuj realistyczne terminy.
Ewaluacja (uwzględniająca uczniów i nauczycieli)		Zaplanuj ewaluację, zanim rozpoczniesz projekt.
Upowszechnianie (na poziomie szkoły i poza nią)		Im więcej osób dowie się o waszym projekcie, tym lepiej.

Dodatkowe *Karty projektu* do wydrukowania znajdziesz po zeskanowaniu kodu



wrzesień



26 **Poniedziałek**

.....
.....
.....

27 **Wtorek**

.....
.....
.....

28 **Środa**

.....
.....
.....

29 **Czwartek**

.....
.....
.....

30 **Piątek**

.....
.....
.....

31 **Sobota**

.....
.....
.....

1 **Niedziela**

.....
.....
.....

wrzesień



2 **Poniedziałek**

.....
.....
.....

rozpoczęcie roku szkolnego

3 **Wtorek**

.....
.....
.....

4 **Środa**

.....
.....
.....

5 **Czwartek**

.....
.....
.....

6 **Piątek**

.....
.....
.....

7 **Sobota**

.....
.....
.....

8 **Niedziela**

.....
.....
.....

wrzesień



9 **Poniedziałek**

.....
.....
.....

10 **Wtorek**

.....
.....
.....

11 **Środa**

.....
.....
.....

12 **Czwartek**

.....
.....
.....

13 **Piątek**

.....
.....
.....

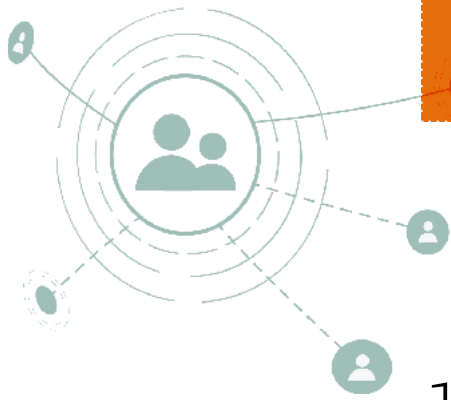
14 **Sobota**

.....
.....
.....

15 **Niedziela**

.....
.....
.....

wrzesień



16 Poniedziałek

.....
.....
.....

17 Wtorek

.....
.....
.....

18 Środa

.....
.....
.....

19 Czwartek

.....
.....
.....

20 Piątek

.....
.....
.....

21 Sobota

.....
.....
.....

22 Niedziela

.....
.....
.....

wrzesień



23 **Poniedziałek**

.....
.....
.....

początek astronomicznej jesieni

24 **Wtorek**

.....
.....
.....

25 **Środa**

.....
.....
.....

26 **Czwartek**

.....
.....
.....

27 **Piątek**

.....
.....
.....

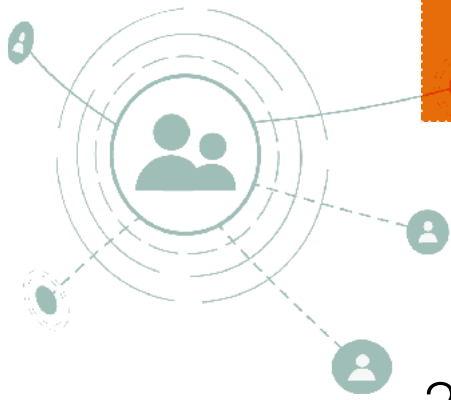
28 **Sobota**

.....
.....
.....

29 **Niedziela**

.....
.....
.....

wrzesień



30 **Poniedziałek**

.....
.....
.....

Dzień Chłopaka

1 **Wtorek**

.....
.....
.....

2 **Środa**

.....
.....
.....

3 **Czwartek**

.....
.....
.....

4 **Piątek**

.....
.....
.....

5 **Sobota**

.....
.....
.....

6 **Niedziela**

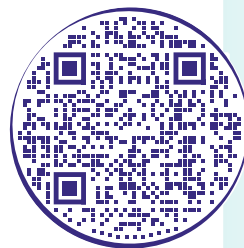
.....
.....
.....

Doskonalenie zawodowe nauczycieli

Program eTwinning oferuje zarejestrowanym nauczycielom różne formy doskonalenia zawodowego w formule stacjonarnej lub zdalnej. Obejmują one:

- ogólnopolskie konferencje promocyjne, czyli ogólne i tematyczne spotkania dla różnych grup docelowych;
- szkolenia międzynarodowe w formie warsztatów doskonalenia zawodowego i seminariów;
- szkolenia krajowe w formie konferencji i seminariów;
- szkolenia regionalne, czyli warsztaty z udziałem ambasadorów eTwinning organizowane w szkołach, inicjowane przez przedstawicieli programu albo przez dyrektorów placówek i nauczycieli;
- kursy internetowe, w tym miesięczne kursy dla nauczycieli „Jak uczestniczyć w programie eTwinning?” i „Jak zrealizować dobry projekt eTwinning?” oraz liczne kursy tygodniowe prowadzone na platformie edukacyjnej Moodle;
- wydarzenia online, czyli wideokonferencje na platformie eTwinning (ESEP) poświęcone zagadnieniom związanym z programem;
- kilkutygodniowe międzynarodowe kursy w języku angielskim dostępne na platformie ESEP, w zakładce „Rozwój zawodowy”, pośród innych form rozwijania kompetencji dydaktycznych.

Zasady udziału i aktualną ofertę szkoleniową oraz formularze zgłoszeniowe znajdziesz na www.etwinning.pl, w zakładce „Szkolenia eTwinning”.

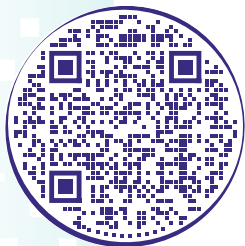
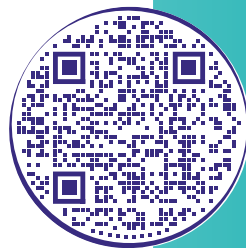


Zostań ekspertem!

Krajowe Biuro eTwinning chętnie przyjmuje sugestie dotyczące tematów, jakie należałoby poruszyć podczas wydarzeń w ramach programu. Mogą to być szkolenia na temat konkretnego narzędzia lub przykłady dobrych praktyk. Na spotkania eTwinning zapraszamy nauczycieli, którzy chcieliby zaprezentować swoje osiągnięcia w programie oraz podzielić się swoimi pomysłami. Propozycje kieruj na adres etwinning@frse.org.pl.

Polecane publikacje

Poradnik *Jakość i ewaluacja w projektach programu eTwinning* to zbiór teoretycznych i praktycznych wskazówek dla liderów projektów. Został opracowany we współpracy z ambasadorami eTwinning, aby ułatwić realizację przedsięwzięć wysokiej jakości w ramach tego programu. Pozwala zapoznać się z najczęściej stosowanymi metodami ewaluacji oraz kryteriami oceny projektów i dzięki temu łatwiej planować kolejne inicjatywy, a także na bieżąco kontrolować postęp prac w ich ramach oraz jakość rezultatów.



Publikację *Edukacja przedszkolna z programem eTwinning* poświęcono pracy nauczycieli placówek zajmujących się kształceniem początkowym. Zawiera ona liczne przykłady wykorzystania najnowocześniejszych metod dydaktycznych w działaniach projektowych w edukacji przedszkolnej w ramach programu eTwinning.

Projekty eTwinning w dziedzinie kształcenia zawodowego wyróżniają się ambitną tematyką, różnorodnością działań i kreatywnym wykorzystaniem technologii informacyjno-komunikacyjnych (TIK). W publikacji *Kształcenie zawodowe z eTwinningiem* zebrano dobre praktyki w realizacji tych przedsięwzięć eTwinning, których jakość znajduje potwierdzenie w wyróżnieniach przyznawanych pedagogom szkół o profilu zawodowym.



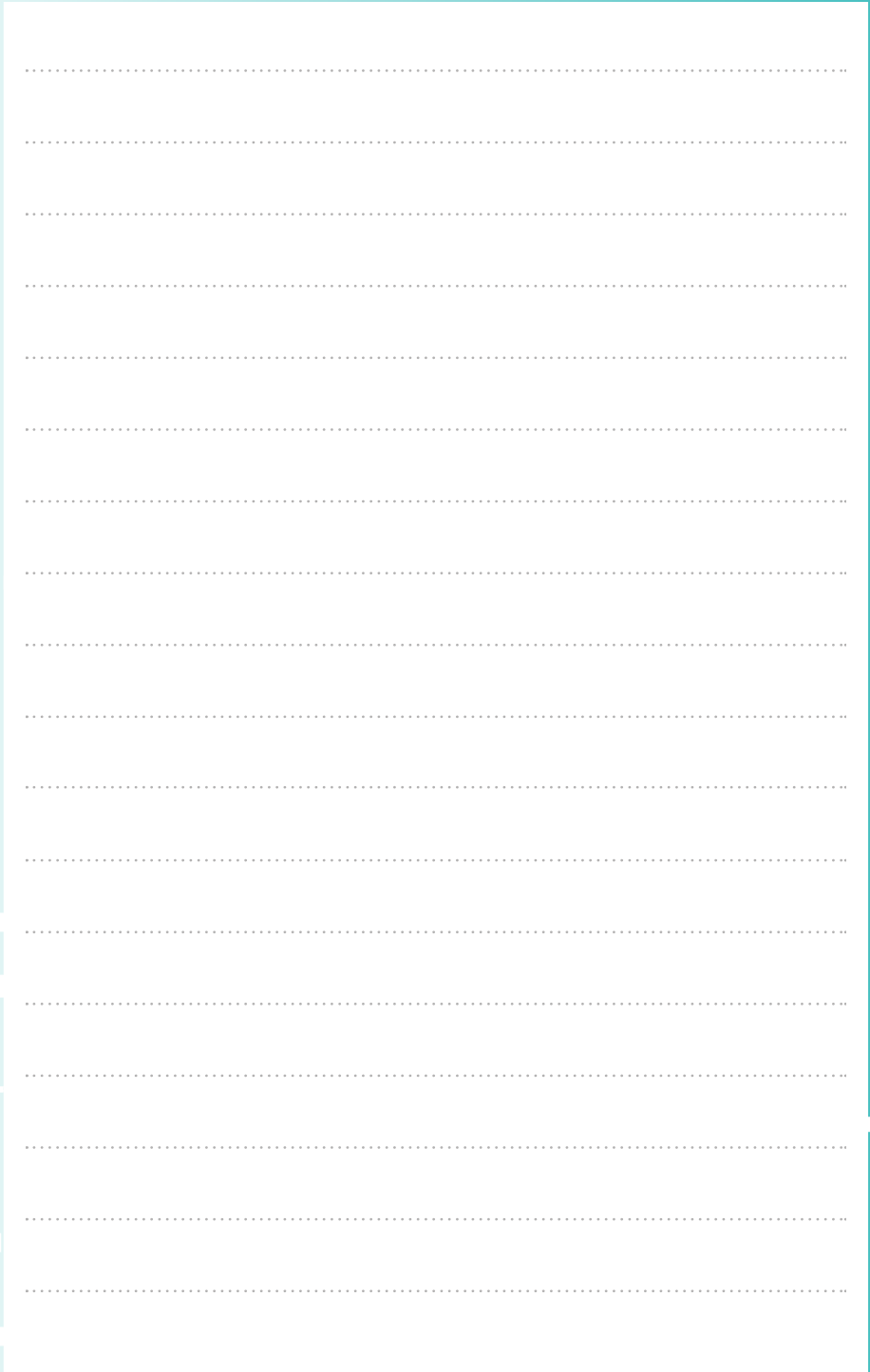
Zwycięskie projekty w konkursie eTwinning to wydawany co roku przewodnik prezentujący przedsięwzięcia nagrodzone w kolejnych edycjach konkursu „Nasz projekt eTwinning”. Krajowe Biuro eTwinning w Polsce wyróżnia w ten sposób pracę i zaangażowanie uczniów i nauczycieli oraz ich ponadprzeciętne osiągnięcia. Zebrane informacje o projektach oraz wypowiedzi laureatów dowodzą, że warto podejmować dodatkowe wyzwania edukacyjne.

Scenariusze zajęć

Na stronie www.etwinning.pl, w zakładce „Inspiracje i materiały”, oprócz cyfrowych wersji publikacji książkowych eTwinning znajdują się opisy interesujących projektów oraz scenariusze aktywności i całych projektów. To gotowe do wykorzystania konspekty opracowane przez ekspertów i ambasadorów eTwinning, które można realizować podczas zajęć lekcyjnych i działań projektowych, zapraszając do nich uczniów ze szkół partnerskich. Scenariusze dla różnych etapów edukacyjnych pogrupowano według zagadnień tematycznych, takich jak dobrostan, transformacja cyfrowa czy e-bezpieczeństwo.



A series of horizontal dotted lines for writing, spanning the width of the page below the text.



A large white rectangular area with horizontal dotted lines, serving as a writing space. The lines are evenly spaced and run across the width of the page.

Motyw przewodni programu eTwinning na 2024 rok: *Dobrostan w szkole*

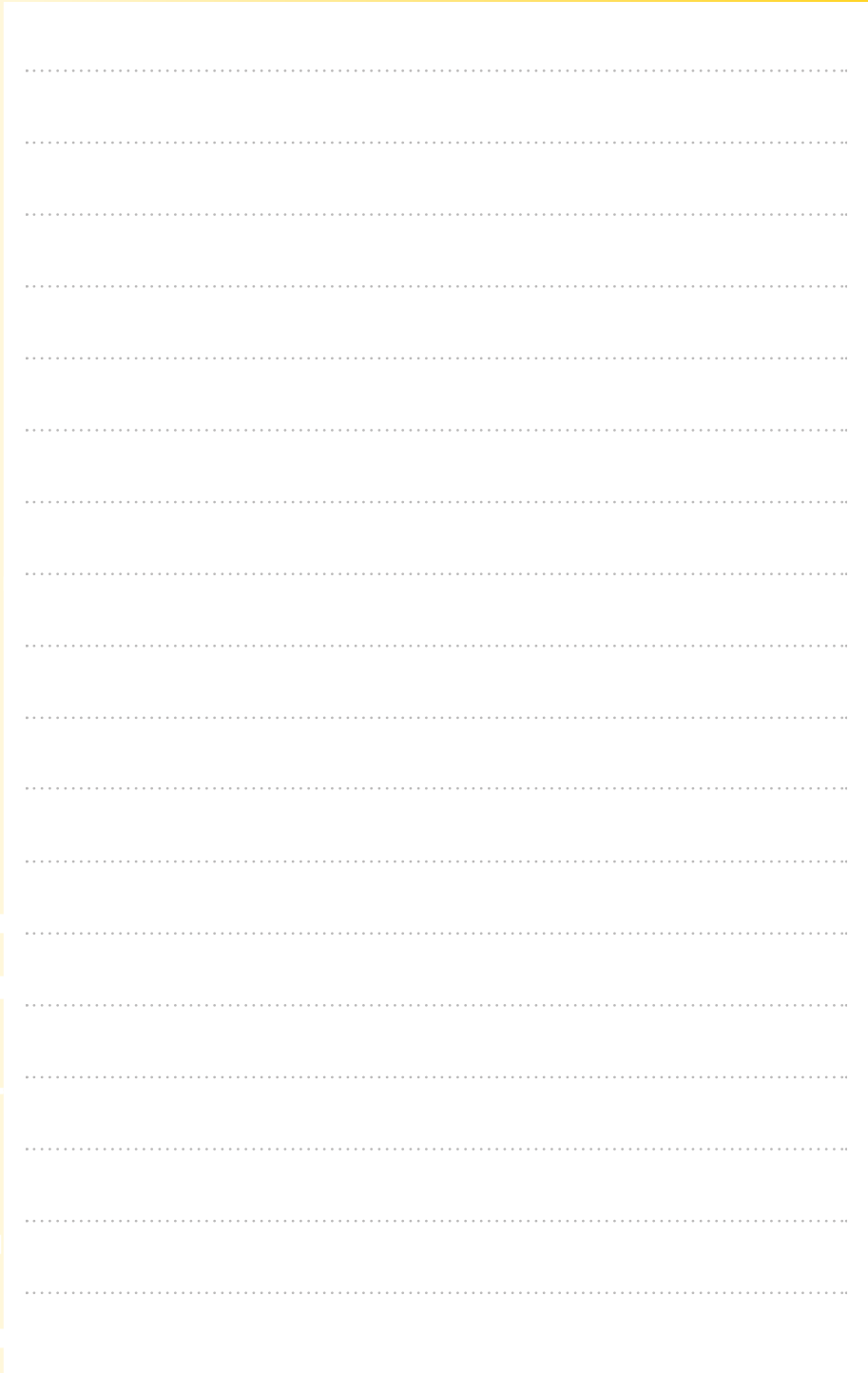
W 2024 roku eTwinning promuje temat dobrostanu w szkole, akcentując rolę dobrego samopoczucia jako czynnika wpływającego na wyniki w nauce oraz na ogólne zadowolenie uczniów. Dobrostan w środowisku szkolnym przekłada się na większe zaangażowanie w naukę, pozytywnie wpływa na relacje oraz pozwala na lepsze przygotowanie się do życia społecznego. Dzięki eTwinningowi nauczyciele pracujący w przedszkolach oraz w szkołach podstawowych, średnich i zawodowych dowiedzą się więcej na temat tworzenia bezpiecznego, włączającego otoczenia zarówno dla uczniów, jak i dla samych siebie i swoich współpracowników. Krajowe Biuro programu w Polsce oferuje im sposobność pełniejszego zrozumienia, na czym polega zapewnianie dobrostanu w szkole, dzięki możliwości udziału w licznych wydarzeniach w ramach tegorocznej kampanii eTwinning. Zapewni im również cenne materiały pokonferencyjne, takie jak nagrania wykładów i webinarów oraz scenariusze zajęć i aktywności opracowane we współpracy z doświadczonymi nauczycielami różnych etapów nauczania – aktywnymi eTwinnerami i pasjonatami nowoczesnej edukacji.

Więcej na ten temat dowiesz się z artykułu *Doroczny temat przewodni eTwinningu na rok 2024: Dobrostan w szkole* na platformie eTwinning (ESEP). Pod artykułem znajdziesz linki do publikacji tematycznych powiązanych z tematem przewodnim programu, jak *Drogi do sukcesów w szkole* czy *Co szkoły mogą zrobić z nękaniami?*



Nie zapomnij także dołączyć do grupy **Wellbeing@school** na platformie eTwinning (ESEP)





A large white rectangular area with horizontal dotted lines, intended for writing. The lines are evenly spaced and run across the width of the page.

październik



30 **Poniedziałek**

.....
.....
.....

1 **Wtorek**

.....
.....
.....

2 **Środa**

.....
.....
.....

3 **Czwartek**

.....
.....
.....

4 **Piątek**

.....
.....
.....

5 **Sobota**

.....
.....
.....

6 **Niedziela**

.....
.....
.....

Handwriting practice area with horizontal dashed lines and solid blue lines.

Handwriting practice area with horizontal dashed lines on a light gray background.

PAŹDZIERNIK 2024

P	W	Ś	C	P	S	N
	1	2	3	4	5	6
7	8	9	10	11	12	13
14	15	16	17	18	19	20
21	22	23	24	25	26	27
28	29	30	31			

październik



7 **Poniedziałek**

.....
.....
.....

8 **Wtorek**

.....
.....
.....

9 **Środa**

.....
.....
.....

10 **Czwartek**

.....
.....
.....

11 **Piątek**

.....
.....
.....

12 **Sobota**

.....
.....
.....

13 **Niedziela**

.....
.....
.....

październik



14 **Poniedziałek**

Dzień Edukacji Narodowej
(Dzień Nauczyciela)

15 **Wtorek**

16 **Środa**

17 **Czwartek**

18 **Piątek**

19 **Sobota**

20 **Niedziela**

Handwriting practice area with horizontal dashed lines and solid blue lines.

Handwriting practice area with horizontal dashed lines on a light gray background.

PAŹDZIERNIK 2024

P	W	Ś	C	P	S	N
	1	2	3	4	5	6
7	8	9	10	11	12	13
14	15	16	17	18	19	20
21	22	23	24	25	26	27
28	29	30	31			



21 ^{Poniedziałek}

.....
.....
.....

22 ^{Wtorek}

.....
.....
.....

23 ^{Środa}

.....
.....
.....

24 ^{Czwartek}

.....
.....
.....

25 ^{Piątek}

.....
.....
.....

26 ^{Sobota}

.....
.....
.....

27 ^{Niedziela}

.....
.....
.....

Handwriting practice area with horizontal dotted lines and solid blue lines.

Handwriting practice area with horizontal dotted lines on a light gray background.

PAŹDZIERNIK 2024

P	W	Ś	C	P	S	N
	1	2	3	4	5	6
7	8	9	10	11	12	13
14	15	16	17	18	19	20
21	22	23	24	25	26	27
28	29	30	31			

październik



28 Poniedziałek

.....
.....
.....

29 Wtorek

.....
.....
.....

30 Środa

.....
.....
.....

31 Czwartek

.....
.....
.....

1 Piątek

.....
.....
.....

2 Sobota

.....
.....
.....

3 Niedziela

.....
.....
.....

Handwriting practice area with horizontal dashed lines and solid blue lines.

Handwriting practice area with horizontal dashed lines on a light gray background.

PAŹDZIERNIK 2024

P	W	Ś	C	P	S	N
	1	2	3	4	5	6
7	8	9	10	11	12	13
14	15	16	17	18	19	20
21	22	23	24	25	26	27
28	29	30	31			

listopad



28 **Poniedziałek**

.....
.....
.....

29 **Wtorek**

.....
.....
.....

30 **Środa**

.....
.....
.....

31 **Czwartek**

.....
.....
.....

1 **Piątek**

.....
.....
.....

Wszystkich Świętych

2 **Sobota**

.....
.....
.....

Dzień Zaduszny

3 **Niedziela**

.....
.....
.....

Handwriting practice area with horizontal red lines and dotted lines for tracing.

Handwriting practice area with horizontal dotted lines for tracing.

LISTOPAD 2024

P	W	Ś	C	P	S	N
			1	2	3	
4	5	6	7	8	9	10
11	12	13	14	15	16	17
18	19	20	21	22	23	24
25	26	27	28	29	30	

listopad



4 **Poniedziałek**

.....
.....
.....

5 **Wtorek**

.....
.....
.....

6 **Środa**

.....
.....
.....

7 **Czwartek**

.....
.....
.....

8 **Piątek**

.....
.....
.....

9 **Sobota**

.....
.....
.....

10 **Niedziela**

.....
.....
.....



11 **Poniedziałek**

Narodowe Święto Niepodległości

12 **Wtorek**

13 **Środa**

14 **Czwartek**

15 **Piątek**

16 **Sobota**

17 **Niedziela**

listopad



18 **Poniedziałek**

.....
.....
.....

19 **Wtorek**

.....
.....
.....

20 **Środa**

.....
.....
.....

21 **Czwartek**

.....
.....
.....

22 **Piątek**

.....
.....
.....

23 **Sobota**

.....
.....
.....

24 **Niedziela**

.....
.....
.....

listopad



25 Poniedziałek

.....
.....
.....

26 Wtorek

.....
.....
.....

27 Środa

.....
.....
.....

28 Czwartek

.....
.....
.....

29 Piątek

.....
.....
.....

Andrzejk
.....

30 Sobota

.....
.....
.....

1 Niedziela

.....
.....
.....

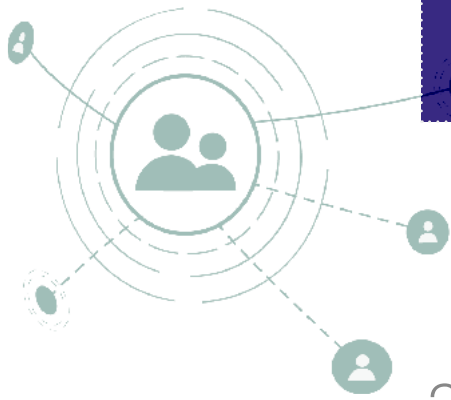
Handwriting practice area with horizontal red lines and dotted lines for tracing.

Handwriting practice area with horizontal dotted lines for tracing on a light gray background.

LISTOPAD 2024

P	W	Ś	C	P	S	N
			1	2	3	
4	5	6	7	8	9	10
11	12	13	14	15	16	17
18	19	20	21	22	23	24
25	26	27	28	29	30	

grudzień



25 **Poniedziałek**

.....
.....
.....

26 **Wtorek**

.....
.....
.....

27 **Środa**

.....
.....
.....

28 **Czwartek**

.....
.....
.....

29 **Piątek**

.....
.....
.....

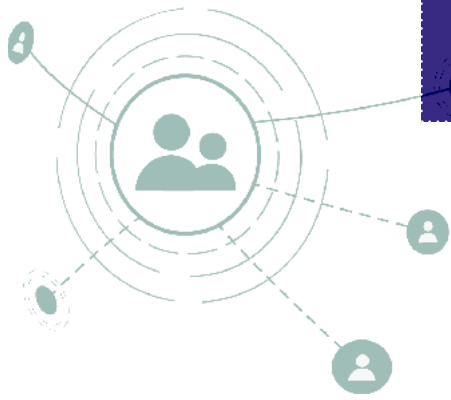
30 **Sobota**

.....
.....
.....

1 **Niedziela**

.....
.....
.....

grudzień



2 **Poniedziałek**

.....
.....
.....

3 **Wtorek**

.....
.....
.....

4 **Środa**

.....
.....
.....

5 **Czwartek**

.....
.....
.....

6 **Piątek**

.....
.....
.....

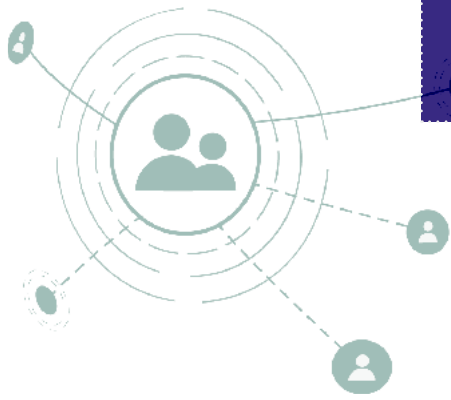
Mikołajki

7 **Sobota**

.....
.....
.....

8 **Niedziela**

.....
.....
.....



9 **Poniedziałek**

.....
.....
.....

10 **Wtorek**

.....
.....
.....

11 **Środa**

.....
.....
.....

12 **Czwartek**

.....
.....
.....

13 **Piątek**

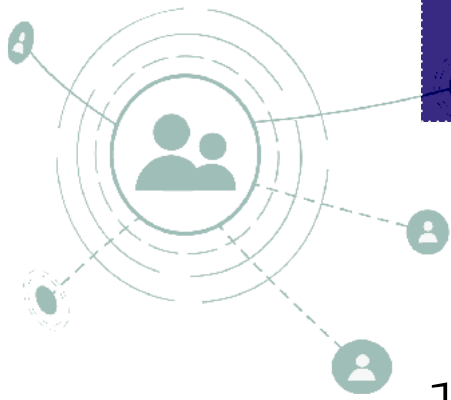
.....
.....
.....

14 **Sobota**

.....
.....
.....

15 **Niedziela**

.....
.....
.....



16 **Poniedziałek**

.....
.....
.....

17 **Wtorek**

.....
.....
.....

18 **Środa**

.....
.....
.....

19 **Czwartek**

.....
.....
.....

20 **Piątek**

.....
.....
.....

21 **Sobota**

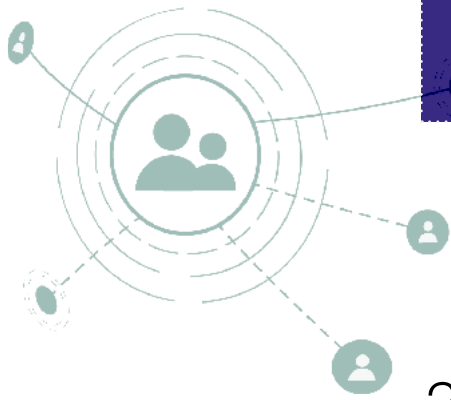
.....
.....
.....

22 **Niedziela**

.....
.....
.....

początek astronomicznej zimy
najkrótszy dzień roku

grudzień



23 **Poniedziałek**

.....
.....
.....

24 **Wtorek**

.....
.....
.....

Wigilia Bożego Narodzenia

25 **Środa**

.....
.....
.....

Boże Narodzenie

26 **Czwartek**

.....
.....
.....

Drugi dzień
Świąt Bożego Narodzenia

27 **Piątek**

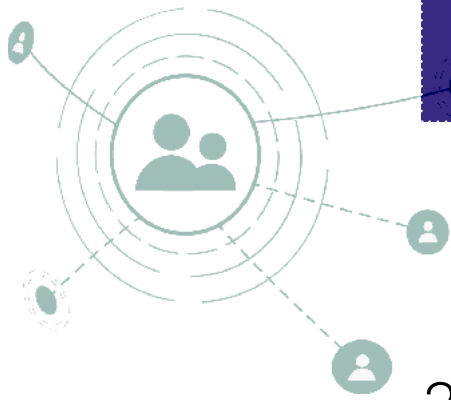
.....
.....
.....

28 **Sobota**

.....
.....
.....

29 **Niedziela**

.....
.....
.....



30 **Poniedziałek**

.....
.....
.....

31 **Wtorek**

.....
.....
.....

Sylwester

1 **Środa**

.....
.....
.....

2 **Czwartek**

.....
.....
.....

3 **Piątek**

.....
.....
.....

4 **Sobota**

.....
.....
.....

5 **Niedziela**

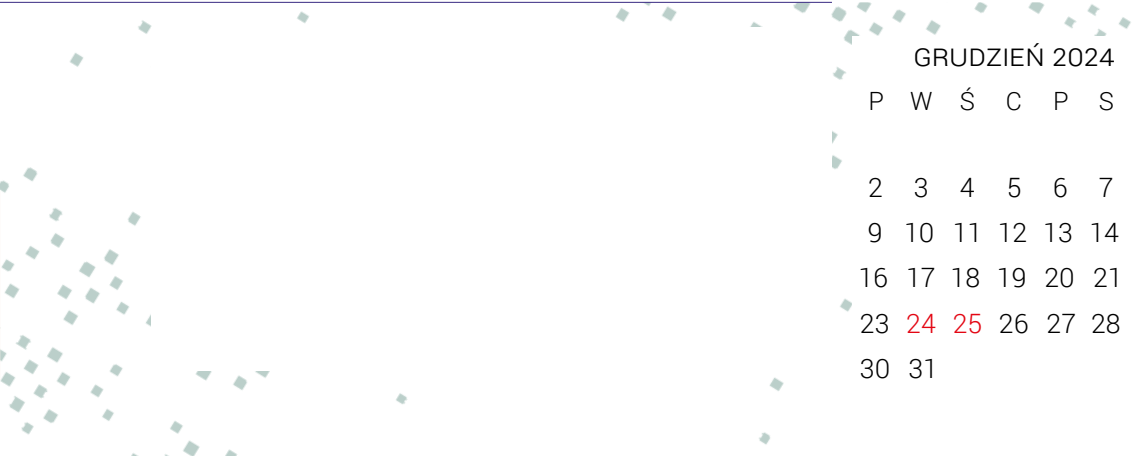
.....
.....
.....

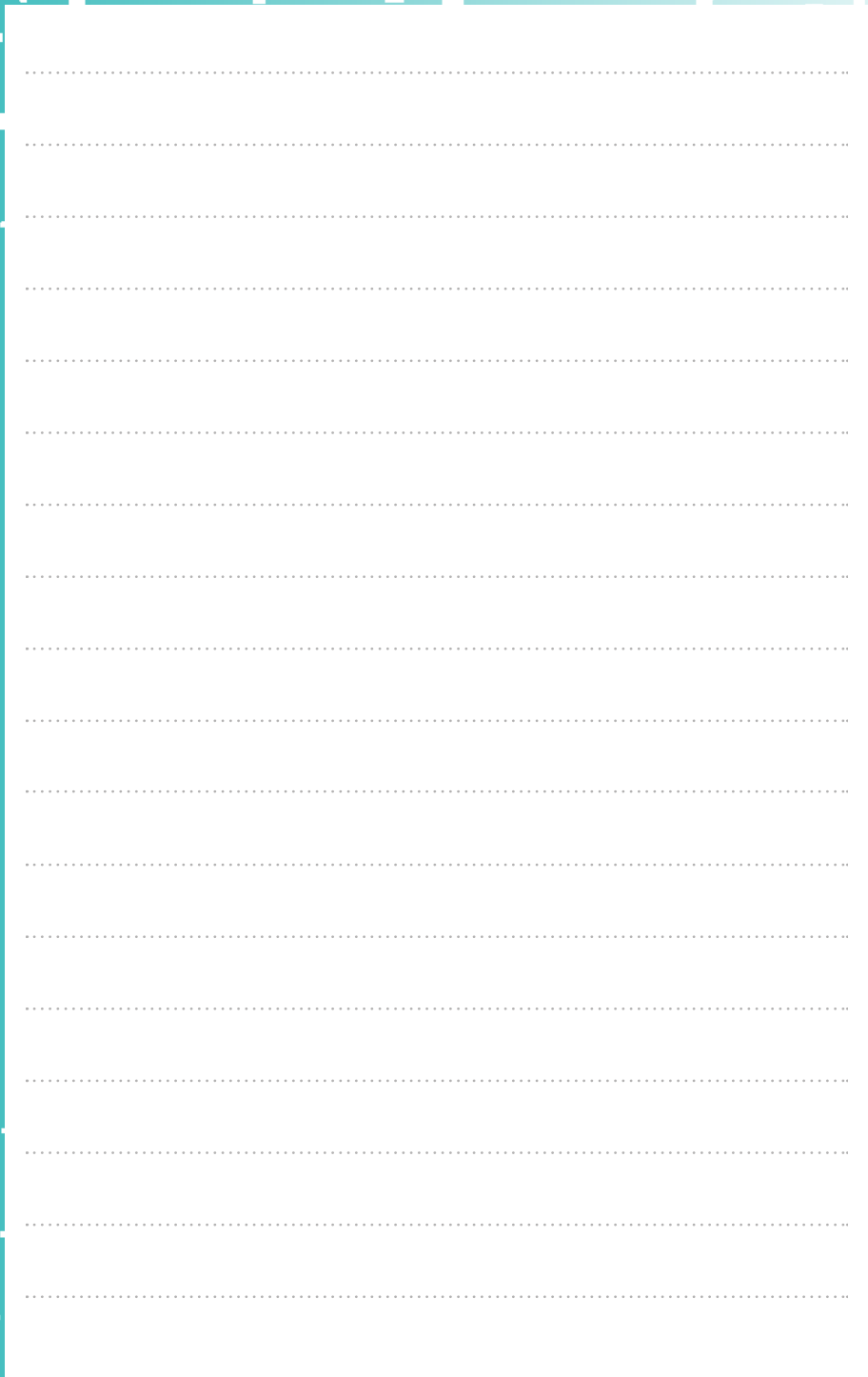
Blank writing area with horizontal dotted lines and solid purple lines.

Vertical writing area with horizontal dotted lines on a light gray background.

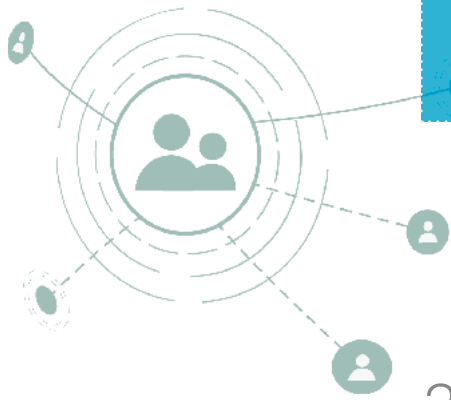
GRUDZIEŃ 2024

P	W	Ś	C	P	S	N
						1
2	3	4	5	6	7	8
9	10	11	12	13	14	15
16	17	18	19	20	21	22
23	24	25	26	27	28	29
30	31					



A large white rectangular area with horizontal dotted lines, serving as a writing space. The lines are evenly spaced and run across the width of the page.

A large white rectangular area with horizontal dotted lines, intended for writing or drawing.



30 **Poniedziałek**

.....
.....
.....

31 **Wtorek**

.....
.....
.....

1 **Środa**

.....
.....
.....

Nowy Rok

2 **Czwartek**

.....
.....
.....

3 **Piątek**

.....
.....
.....

4 **Sobota**

.....
.....
.....

5 **Niedziela**

.....
.....
.....

Handwriting practice area with horizontal blue lines and a light orange shaded section.

Vertical writing area with horizontal dotted lines on a light gray background.

STYCZEŃ 2025

P	W	Ś	C	P	S	N
		1	2	3	4	5
6	7	8	9	10	11	12
13	14	15	16	17	18	19
20	21	22	23	24	25	26
27	28	29	30	31		



6 **Poniedziałek**

Trzech Króli (Objawienie Pańskie)

7 **Wtorek**

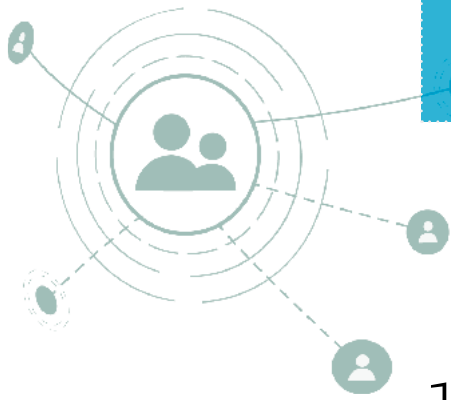
8 **Środa**

9 **Czwartek**

10 **Piątek**

11 **Sobota**

12 **Niedziela**



13 **Poniedziałek**

.....
.....
.....

14 **Wtorek**

.....
.....
.....

15 **Środa**

.....
.....
.....

16 **Czwartek**

.....
.....
.....

17 **Piątek**

.....
.....
.....

18 **Sobota**

.....
.....
.....

19 **Niedziela**

.....
.....
.....



20 **Poniedziałek**

.....
.....
.....

21 **Wtorek**

.....
.....
.....

Dzień Babci

22 **Środa**

.....
.....
.....

Dzień Dziadka

23 **Czwartek**

.....
.....
.....

24 **Piątek**

.....
.....
.....

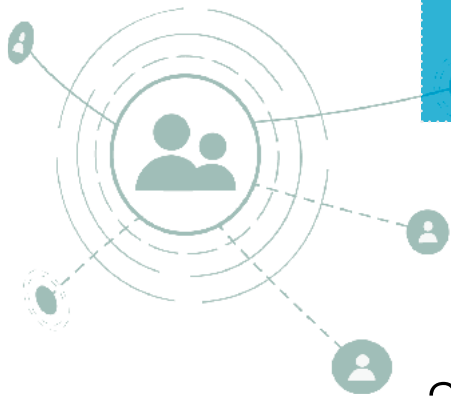
25 **Sobota**

.....
.....
.....

26 **Niedziela**

.....
.....
.....

styczeń



27 Poniedziałek

.....
.....
.....

28 Wtorek

.....
.....
.....

29 Środa

.....
.....
.....

30 Czwartek

.....
.....
.....

31 Piątek

.....
.....
.....

1 Sobota

.....
.....
.....

2 Niedziela

.....
.....
.....

Lined writing area on the left side of the page.

Lined writing area on the right side of the page.

STYCZEŃ 2025

P	W	Ś	C	P	S	N
		1	2	3	4	5
6	7	8	9	10	11	12
13	14	15	16	17	18	19
20	21	22	23	24	25	26
27	28	29	30	31		

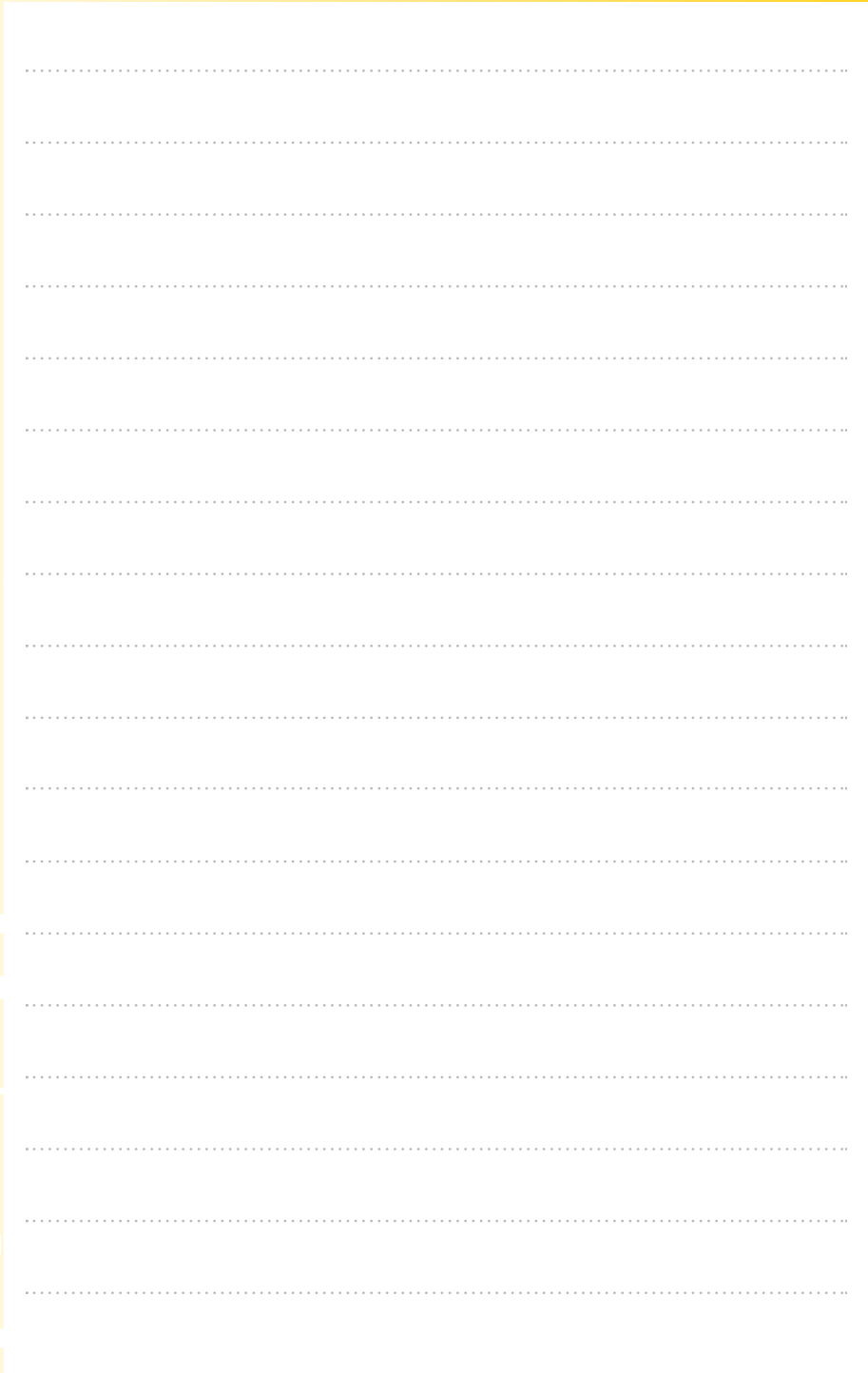
Odznaka Szkoły eTwinning

Szkoły eTwinning to takie, które przy aktywnym zaangażowaniu ich kierownictwa uwzględniają wartości promowane w tym programie w swojej polityce i praktykach, a także zapewniają swojej kadrcie nauczycielskiej odpowiednie możliwości rozwoju zawodowego. Placówki wyróżnione Odznaką Szkoły eTwinning, nadawaną imiennie poszczególnym nauczycielom, stanowią zatem przykład, jak optymalnie wykorzystać możliwości programu. Wdrażają i promują wartości i metody pedagogiczne eTwinningu, przez co stają się punktem odniesienia dla społeczności lokalnych. Przyznając tę odznakę, eTwinning daje wyraz swojego uznania nie tylko dla zaangażowania eTwinnersów pracujących w wybranych placówkach, ale także dla całych szkół. Placówki te dzięki zaangażowaniu w działania sformułowane w *Misji szkół eTwinning* i pozwalające na ich obiektywną ocenę dają również wyraz chęci dalszego rozwoju. Dokument ten jest więc swoistym kompasem dla wszystkich szkół eTwinning oraz tych, które pragną uzyskać to wyróżnienie. Szczególny nacisk położono w nim na:

- współdzielone przywództwo,
- współpracę i pracę zespołową,
- umożliwianie uczniom działania,
- włączenie i innowacyjność,
- zapewnienie wzoru do naśladowania dla innych szkół.

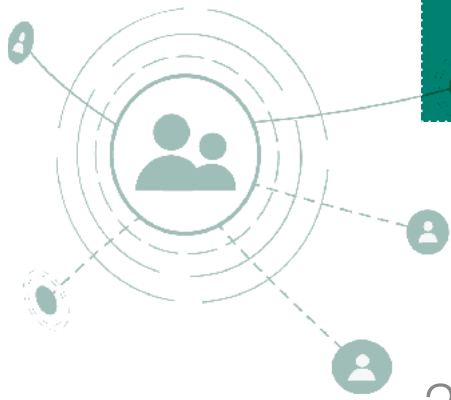


Śledź strony internetowe programu i sprawdzaj skrzynkę mailową!
Jeśli twoja szkoła spełnia warunki, otrzymasz zaproszenie,
by ubiegać się o tę odznakę. Aby dowiedzieć się więcej, zeskanuj kod.



A large white rectangular area with horizontal dotted lines, serving as a writing space. The lines are evenly spaced and run across the width of the page.

luty



27 **Poniedziałek**

.....
.....
.....

28 **Wtorek**

.....
.....
.....

29 **Środa**

.....
.....
.....

30 **Czwartek**

.....
.....
.....

31 **Piątek**

.....
.....
.....

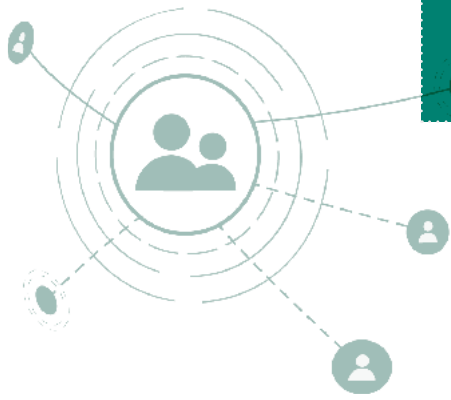
1 **Sobota**

.....
.....
.....

2 **Niedziela**

.....
.....
.....

luty



3 **Poniedziałek**

.....
.....
.....

4 **Wtorek**

.....
.....
.....

5 **Środa**

.....
.....
.....

6 **Czwartek**

.....
.....
.....

7 **Piątek**

.....
.....
.....

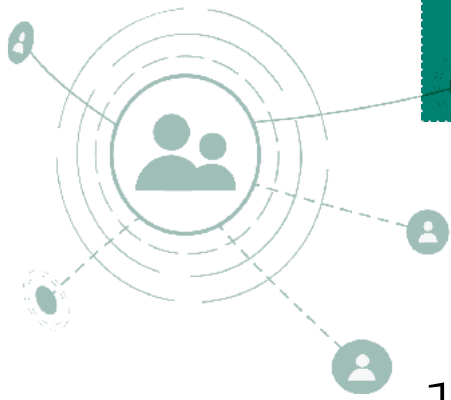
8 **Sobota**

.....
.....
.....

9 **Niedziela**

.....
.....
.....

luty



10 **Poniedziałek**

.....
.....
.....

11 **Wtorek**

.....
.....
.....

Dzień Bezpiecznego Internetu

12 **Środa**

.....
.....
.....

13 **Czwartek**

.....
.....
.....

14 **Piątek**

.....
.....
.....

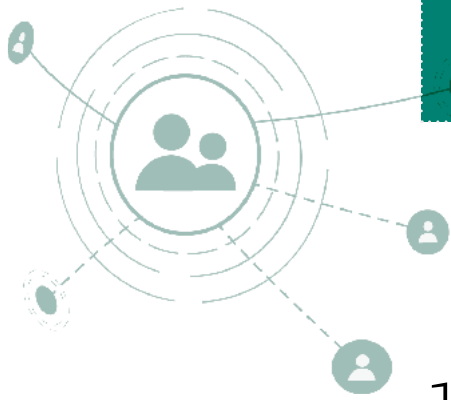
15 **Sobota**

.....
.....
.....

16 **Niedziela**

.....
.....
.....

luty



17 **Poniedziałek**

.....
.....
.....

18 **Wtorek**

.....
.....
.....

19 **Środa**

.....
.....
.....

20 **Czwartek**

.....
.....
.....

21 **Piątek**

.....
.....
.....

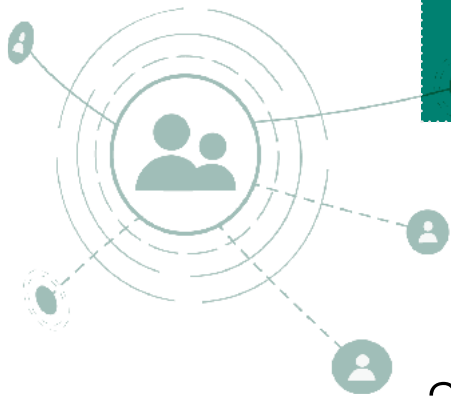
22 **Sobota**

.....
.....
.....

23 **Niedziela**

.....
.....
.....

luty



24 Poniedziałek

.....
.....
.....

25 Wtorek

.....
.....
.....

26 Środa

.....
.....
.....

27 Czwartek

.....
.....
.....

28 Piątek

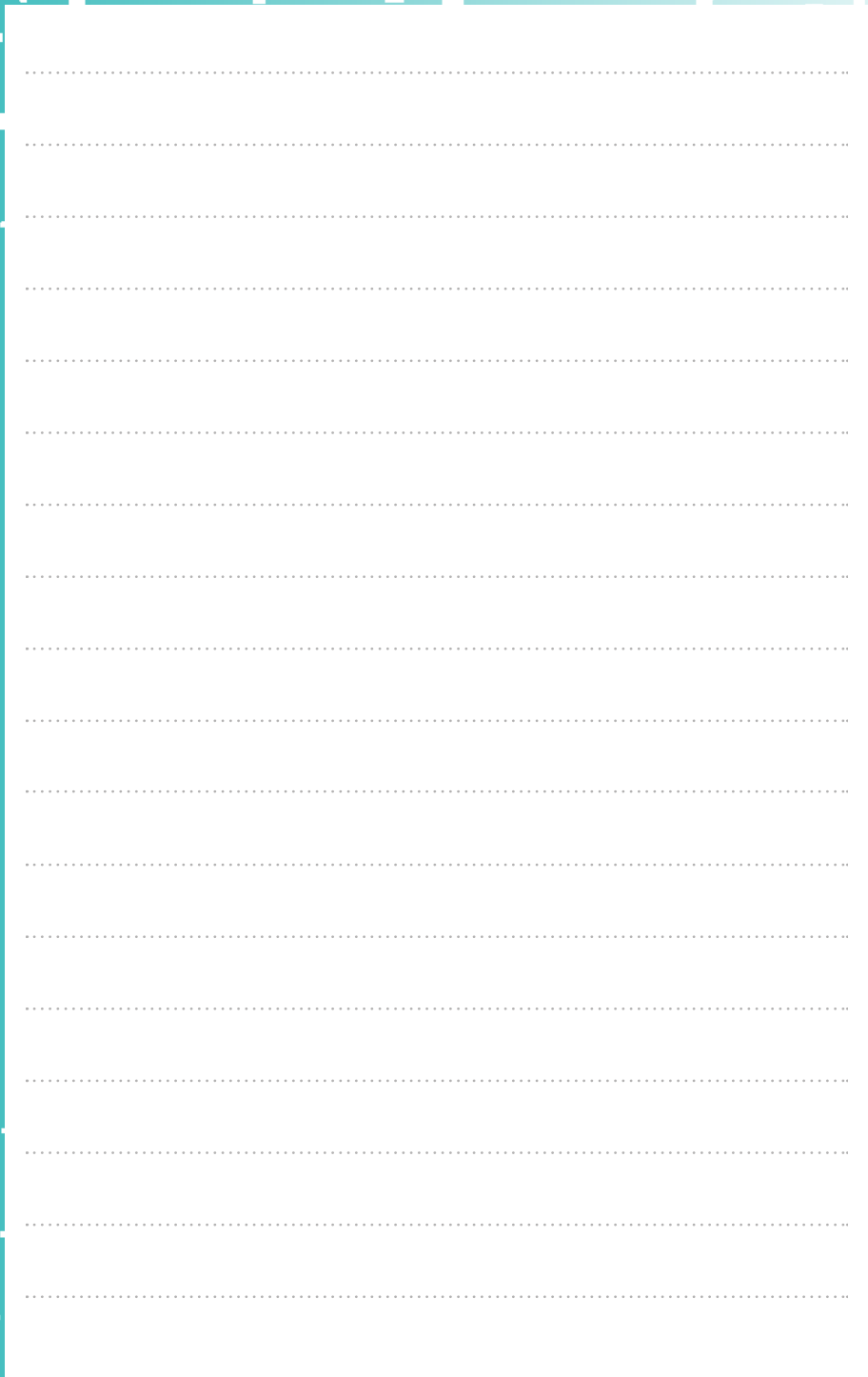
.....
.....
.....

1 Sobota

.....
.....
.....

2 Niedziela

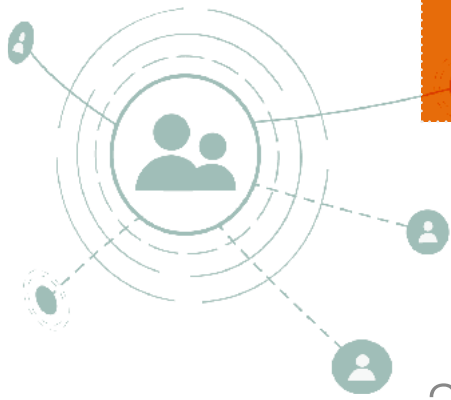
.....
.....
.....



A large white rectangular area with horizontal dotted lines, serving as a writing space. The lines are evenly spaced and run across the width of the page.

A large white rectangular area with horizontal dotted lines, intended for writing or drawing.

marzec



24 **Poniedziałek**

.....
.....
.....

25 **Wtorek**

.....
.....
.....

26 **Środa**

.....
.....
.....

27 **Czwartek**

.....
.....
.....

28 **Piątek**

.....
.....
.....

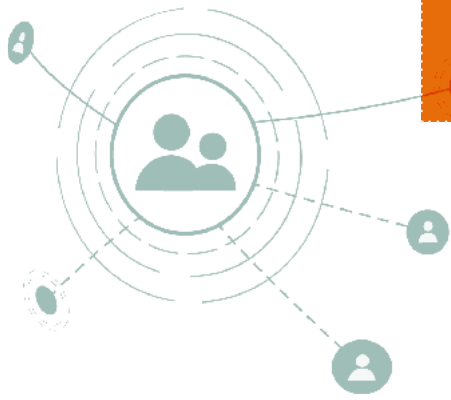
1 **Sobota**

.....
.....
.....

2 **Niedziela**

.....
.....
.....

marzec



3 **Poniedziałek**

.....
.....
.....

4 **Wtorek**

.....
.....
.....

5 **Środa**

.....
.....
.....

6 **Czwartek**

.....
.....
.....

7 **Piątek**

.....
.....
.....

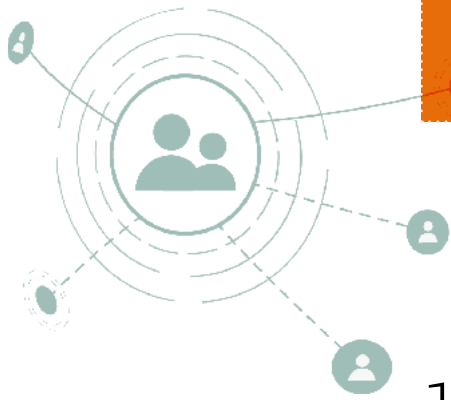
8 **Sobota**

.....
.....
.....

9 **Niedziela**

.....
.....
.....

marzec



10 **Poniedziałek**

.....
.....
.....

11 **Wtorek**

.....
.....
.....

12 **Środa**

.....
.....
.....

13 **Czwartek**

.....
.....
.....

14 **Piątek**

.....
.....
.....

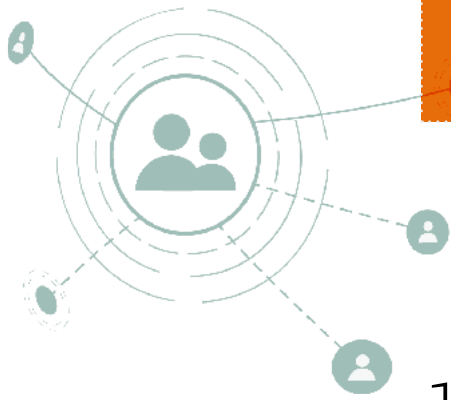
15 **Sobota**

.....
.....
.....

16 **Niedziela**

.....
.....
.....

marzec



17 **Poniedziałek**

.....
.....
.....

18 **Wtorek**

.....
.....
.....

19 **Środa**

.....
.....
.....

20 **Czwartek**

.....
.....
.....

21 **Piątek**

.....
.....
.....

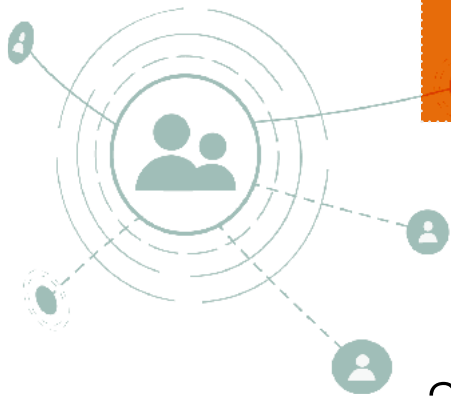
22 **Sobota**

.....
.....
.....

23 **Niedziela**

.....
.....
.....

marzec



24 **Poniedziałek**

.....
.....
.....

25 **Wtorek**

.....
.....
.....

Dzień Autorów Europejskich

26 **Środa**

.....
.....
.....

27 **Czwartek**

.....
.....
.....

28 **Piątek**

.....
.....
.....

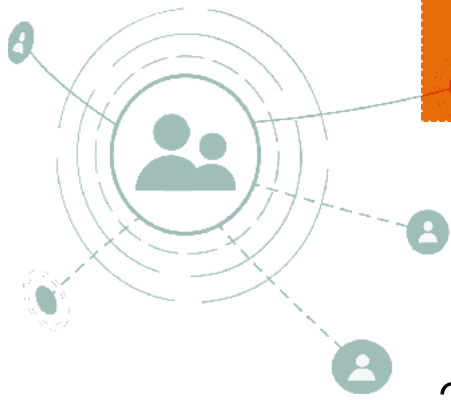
29 **Sobota**

.....
.....
.....

30 **Niedziela**

.....
.....
.....

marzec



31 **Poniedziałek**

.....
.....
.....

1 **Wtorek**

.....
.....
.....

2 **Środa**

.....
.....
.....

3 **Czwartek**

.....
.....
.....

4 **Piątek**

.....
.....
.....

5 **Sobota**

.....
.....
.....

6 **Niedziela**

.....
.....
.....

Handwriting practice area with orange horizontal lines and dotted lines for tracing.

Handwriting practice area with grey horizontal lines and dotted lines for tracing.

MARZEC 2025

P	W	Ś	C	P	S	N
					1	2
3	4	5	6	7	8	9
10	11	12	13	14	15	16
17	18	19	20	21	22	23
24	25	26	27	28	29	30
31						



31 **Poniedziałek**

.....
.....
.....

1 **Wtorek**

.....
.....
.....

2 **Środa**

.....
.....
.....

3 **Czwartek**

.....
.....
.....

4 **Piątek**

.....
.....
.....

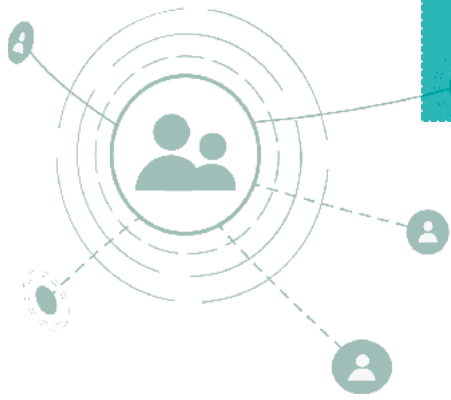
5 **Sobota**

.....
.....
.....

6 **Niedziela**

.....
.....
.....

kwiecień



7 **Poniedziałek**

.....
.....
.....

8 **Wtorek**

.....
.....
.....

9 **Środa**

.....
.....
.....

10 **Czwartek**

.....
.....
.....

11 **Piątek**

.....
.....
.....

12 **Sobota**

.....
.....
.....

13 **Niedziela**

.....
.....
.....

kwiecień



14 **Poniedziałek**

.....
.....
.....

15 **Wtorek**

.....
.....
.....

16 **Środa**

.....
.....
.....

17 **Czwartek**

.....
.....
.....

18 **Piątek**

.....
.....
.....

Wielki Piątek

19 **Sobota**

.....
.....
.....

Wielka Sobota

20 **Niedziela**

.....
.....
.....

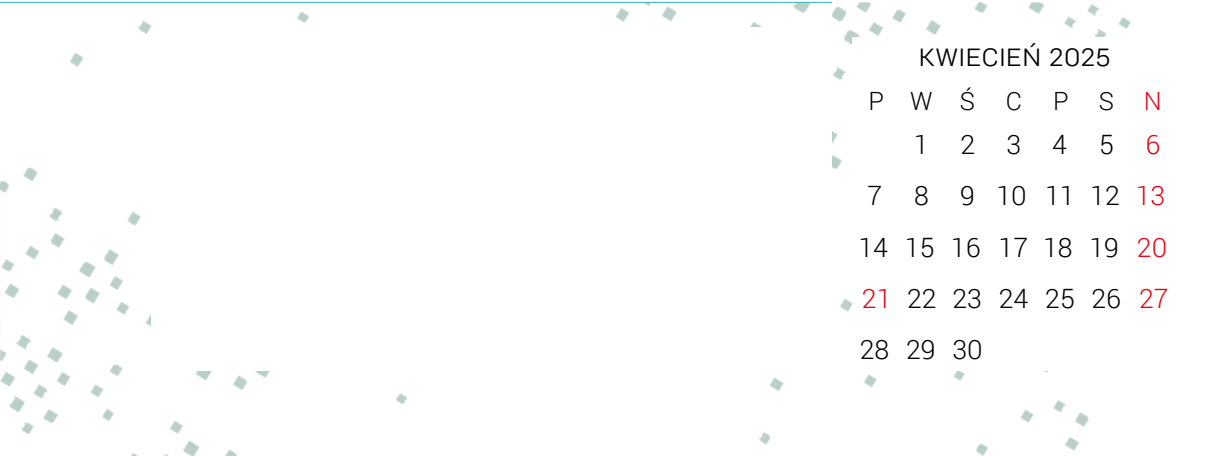
Wielkanoc

Blank writing area with horizontal dashed lines and solid blue lines.

Vertical writing area with horizontal dashed lines on a light gray background.

KWIECIEŃ 2025

P	W	Ś	C	P	S	N
	1	2	3	4	5	6
7	8	9	10	11	12	13
14	15	16	17	18	19	20
21	22	23	24	25	26	27
28	29	30				





21 **Poniedziałek**

Poniedziałek Wielkanocny

22 **Wtorek**

23 **Środa**

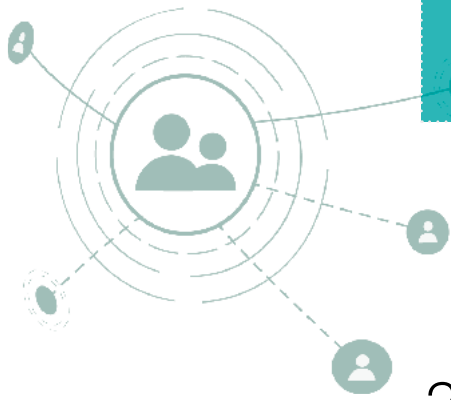
24 **Czwartek**

25 **Piątek**

26 **Sobota**

27 **Niedziela**

kwiecień



28 Poniedziałek

.....
.....
.....

29 Wtorek

.....
.....
.....

30 Środa

.....
.....
.....

1 Czwartek

.....
.....
.....

2 Piątek

.....
.....
.....

3 Sobota

.....
.....
.....

4 Niedziela

.....
.....
.....

maj



28 **Poniedziałek**

.....
.....
.....

29 **Wtorek**

.....
.....
.....

30 **Środa**

.....
.....
.....

1 Czwartek

.....
.....
.....

Święto Pracy

2 Piątek

.....
.....
.....

Dzień Flagi Rzeczypospolitej Polskiej

3 Sobota

.....
.....
.....

Święto Konstytucji Trzeciego Maja

4 Niedziela

.....
.....
.....

maj



5 **Poniedziałek**

.....
.....
.....

6 **Wtorek**

.....
.....
.....

7 **Środa**

.....
.....
.....

8 **Czwartek**

.....
.....
.....

9 **Piątek**

.....
.....
.....

Dzień eTwinningu

10 **Sobota**

.....
.....
.....

11 **Niedziela**

.....
.....
.....

maj



12 **Poniedziałek**

.....
.....
.....

13 **Wtorek**

.....
.....
.....

14 **Środa**

.....
.....
.....

15 **Czwartek**

.....
.....
.....

16 **Piątek**

.....
.....
.....

17 **Sobota**

.....
.....
.....

18 **Niedziela**

.....
.....
.....

maj



19 **Poniedziałek**

.....
.....
.....

20 **Wtorek**

.....
.....
.....

21 **Środa**

.....
.....
.....

22 **Czwartek**

.....
.....
.....

23 **Piątek**

.....
.....
.....

24 **Sobota**

.....
.....
.....

25 **Niedziela**

.....
.....
.....

maj



26 Poniedziałek

.....
.....
.....

Dzień Matki

27 Wtorek

.....
.....
.....

28 Środa

.....
.....
.....

29 Czwartek

.....
.....
.....

30 Piątek

.....
.....
.....

31 Sobota

.....
.....
.....

1 Niedziela

.....
.....
.....

Klasa patronacka eTwinning – czy w nowym roku szkolnym powstanie także w twojej instytucji?

Innowacja ta została opracowana i po raz pierwszy wprowadzona w 2022 roku w VIII Liceum Ogólnokształcącym im. Komisji Edukacji Narodowej w Gdańsku z inicjatywy Tadeusza Chądzyńskiego, dyrektora tej szkoły, oraz Łukasza Kamińskiego, nauczyciela języka angielskiego i ambasadora programu. W placówce tej prowadzenie projektów eTwinning stało się odrębnym przedmiotem w programie nauczania, a ocena z niego widnieje na świadectwie. Podczas zajęć lekcyjnych uczniowie współpracują z innymi szkołami, wykorzystując w tym celu najnowsze narzędzia cyfrowe. Zyskują dzięki temu możliwość wymiany doświadczeń oraz rozwijania kompetencji kluczowych.

Klasa patronacka może powstać także w twojej instytucji! Wystarczy spełnić poniższe warunki:

- W szkołach podstawowych i średnich eTwinning musi być odrębnym przedmiotem uwzględnionym w ramowym planie nauczania jako dodatkowe zajęcia edukacyjne z własnym programem zaopiniowanym przez radę pedagogiczną i przez radę rodziców.
- Zajęcia takie powinny odbywać się przynajmniej raz w tygodniu, a uczniowie muszą w nich obowiązkowo uczestniczyć. Ponadto przedmiot ten należy wpisać na świadectwo z oceną końcową lub jako zaliczenie. Nauczyciel prowadzący może zgłosić klasę patronacką eTwinning również jako innowację pedagogiczną, a następnie realizować jej program podczas zajęć w podstawowym trybie. W tym przypadku jest zobowiązany stworzyć także program innowacji.
- W ramach zajęć z eTwinningiem do realizacji treści programowych należy kreatywnie wykorzystywać technologie informacyjno-komunikacyjne (TIK). Integralną częścią programu zajęć eTwinning powinno być kształcenie z zakresu bezpiecznego i efektywnego wykorzystywania internetu i TIK.
- Jednym z elementów przedmiotu eTwinning powinien być także międzynarodowy projekt realizowany we współpracy z inną placówką za pośrednictwem ESEP.
- Aktywności podczas lekcji eTwinning muszą być multidyscyplinarne, czyli powinny łączyć różne zagadnienia w stopniu adekwatnym do zainteresowań i umiejętności uczniów.
- Uczniowie powinni być zaangażowani w proces planowania zajęć oraz projektu będącego ich elementem, a także aktywnie brać udział w ich realizacji i ewaluacji oraz tworzeniu rezultatów końcowych. Od początku powinni czuć się współautorami podejmowanych działań oraz ich efektów. Sposób włączania

uczniów do planowania, realizacji i ewaluacji powinien być dostosowany do ich potrzeb, wiedzy i kompetencji.

W placówkach przedszkolnych innowacja pedagogiczna to jedyna forma wprowadzenia zajęć eTwinning do grafiku. Ponadto zajęcia takie mogą odbywać się jedynie w tym roku szkolnym, w którym zostały zgłoszone.



Więcej o klasie patronackiej eTwinning

.....

.....

.....

.....

.....

.....

.....

.....

.....

.....

.....

.....

.....

.....

.....

.....

.....

.....

.....

.....

.....

.....



26 Poniedziałek

.....
.....
.....

27 Wtorek

.....
.....
.....

28 Środa

.....
.....
.....

29 Czwartek

.....
.....
.....

30 Piątek

.....
.....
.....

31 Sobota

.....
.....
.....

1 Niedziela

.....
.....
.....

czerwiec



2 **Poniedziałek**

.....
.....
.....

3 **Wtorek**

.....
.....
.....

4 **Środa**

.....
.....
.....

5 **Czwartek**

.....
.....
.....

6 **Piątek**

.....
.....
.....

7 **Sobota**

.....
.....
.....

8 **Niedziela**

.....
.....
.....

Zesłanie Ducha Świętego (Zielone Świątki)



9 **Poniedziałek**

.....
.....
.....

10 **Wtorek**

.....
.....
.....

11 **Środa**

.....
.....
.....

12 **Czwartek**

.....
.....
.....

13 **Piątek**

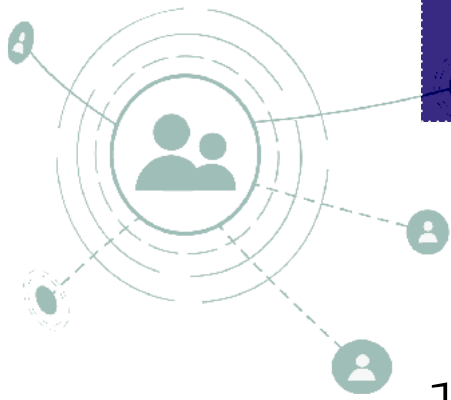
.....
.....
.....

14 **Sobota**

.....
.....
.....

15 **Niedziela**

.....
.....
.....



16 **Poniedziałek**

.....
.....
.....

17 **Wtorek**

.....
.....
.....

18 **Środa**

.....
.....
.....

19 **Czwartek**

.....
.....
.....

20 **Piątek**

.....
.....
.....

21 **Sobota**

.....
.....
.....

22 **Niedziela**

.....
.....
.....



23 Poniedziałek

.....
.....
.....

24 Wtorek

.....
.....
.....

25 Środa

.....
.....
.....

26 Czwartek

.....
.....
.....

27 Piątek

.....
.....
.....

28 Sobota

.....
.....
.....

29 Niedziela

.....
.....
.....



30 **Poniedziałek**

.....
.....
.....

1 **Wtorek**

.....
.....
.....

2 **Środa**

.....
.....
.....

3 **Czwartek**

.....
.....
.....

4 **Piątek**

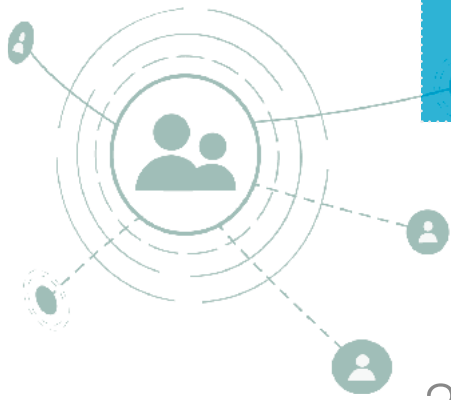
.....
.....
.....

5 **Sobota**

.....
.....
.....

6 **Niedziela**

.....
.....
.....



30 **Poniedziałek**

.....
.....
.....

1 **Wtorek**

.....
.....
.....

2 **Środa**

.....
.....
.....

3 **Czwartek**

.....
.....
.....

4 **Piątek**

.....
.....
.....

5 **Sobota**

.....
.....
.....

6 **Niedziela**

.....
.....
.....

Poniedziałek 7

.....
.....
.....

Wtorek 8

.....
.....
.....

Środa 9

.....
.....
.....

Czwartek 10

.....
.....
.....

Piątek 11

.....
.....
.....

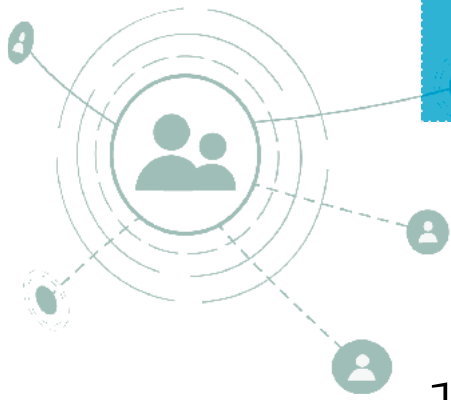
Sobota 12

.....
.....
.....

Niedziela 13

.....
.....
.....

lipiec



14 **Poniedziałek**

.....
.....
.....

15 **Wtorek**

.....
.....
.....

16 **Środa**

.....
.....
.....

17 **Czwartek**

.....
.....
.....

18 **Piątek**

.....
.....
.....

19 **Sobota**

.....
.....
.....

20 **Niedziela**

.....
.....
.....

Poniedziałek 21

Wtorek 22

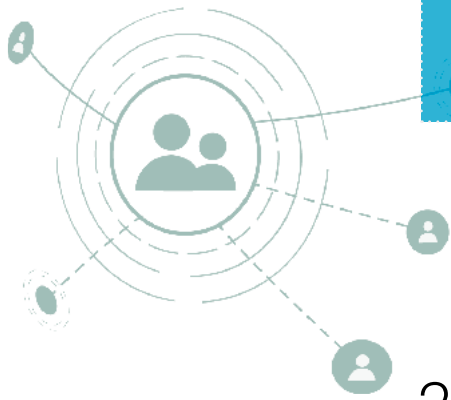
Środa 23

Czwartek 24

Piątek 25

Sobota 26

Niedziela 27



28 **Poniedziałek**

.....
.....
.....

29 **Wtorek**

.....
.....
.....

30 **Środa**

.....
.....
.....

1 **Czwartek**

.....
.....
.....

2 **Piątek**

.....
.....
.....

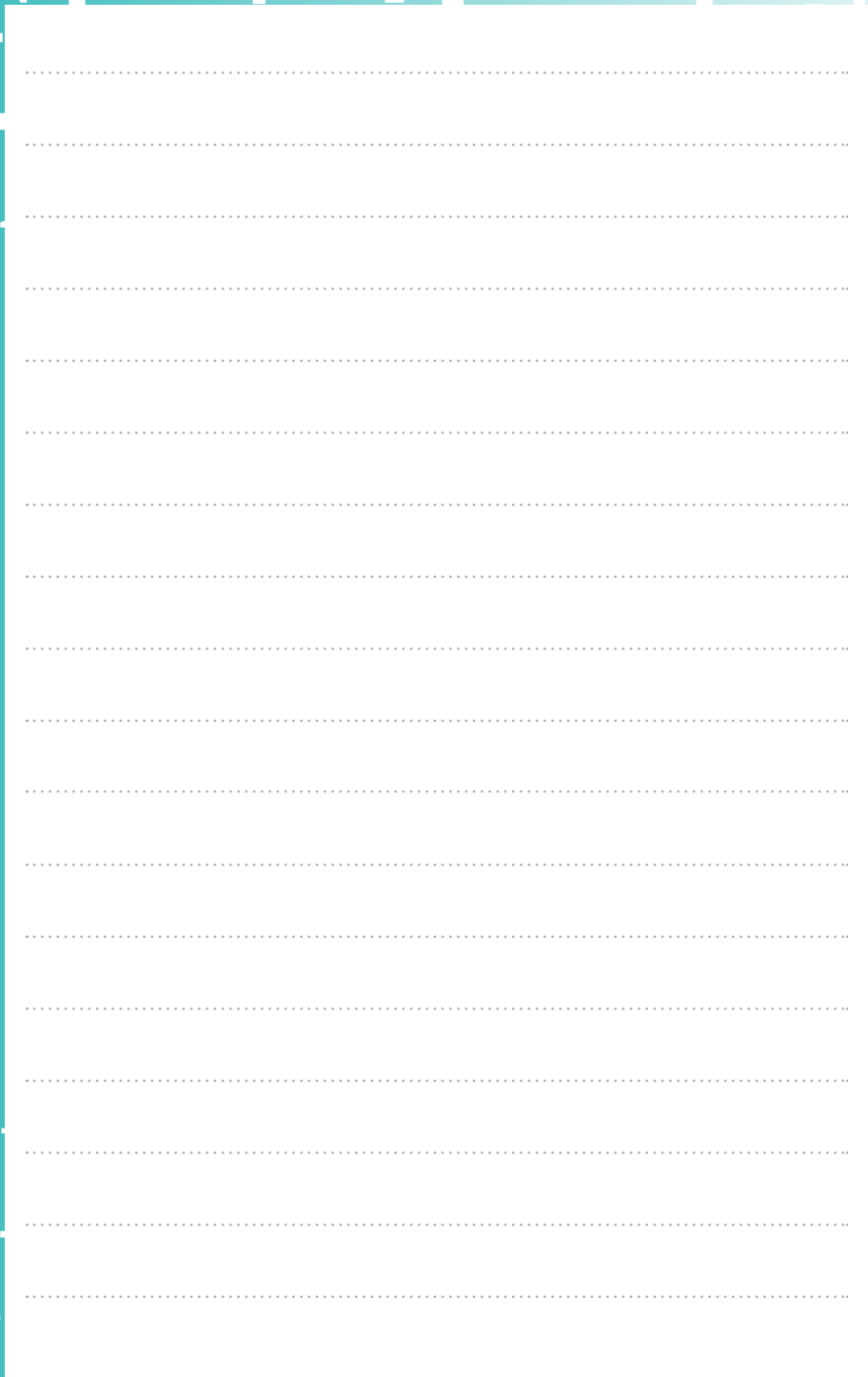
3 **Sobota**

.....
.....
.....

4 **Niedziela**

.....
.....
.....

A large white rectangular area with horizontal dotted lines, serving as a writing space.



A large white rectangular area with horizontal dotted lines, serving as a writing space. The lines are evenly spaced and run across the width of the page.

