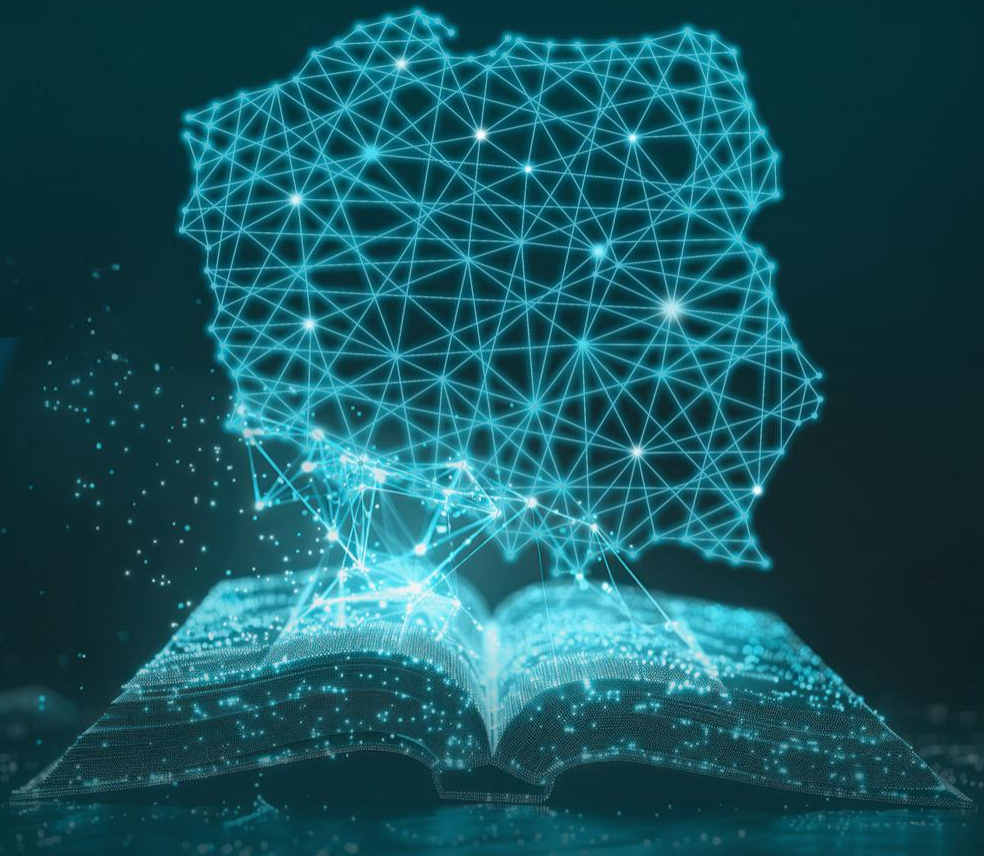


XII Ogólnopolski
Dzień Informacyjny



Ogólnopolski Dzień Informacyjny

14 stycznia 2025 r.
Centrum Konferencyjne
Legii Warszawa



Fundacja Rozwoju Systemu Edukacji



Ministerstwo
Edukacji Narodowej



POLSKO-UKRAIŃSKA RADA
WYMIANY MŁODZIEŻY



POLSKO-LITEWSKI
FUNDUSZ WYMIANY
MŁODZIEŻY



Programy Bilateralne Wymian Młodzieży



**POLSKO-LITEWSKI FUNDUSZ
WYMIANY MŁODZIEŻY**

**LIETUVOS IR LENKIJOS
JAUNIMO MAINŲ FONDAS**



**POLSKO-UKRAIŃSKA RADA
WYMIANY MŁODZIEŻY**
—

**ПОЛЬСЬКО-УКРАЇНСЬКА РАДА
ОБМІНУ МОЛОДІЮ**





POLSKO-LITEWSKI FUNDUSZ WYMIANY MŁODZIEŻY

LIETUVOS IR LENKIJOS JAUNIMO MAINŲ FONDAS





Polsko-Litewski Fundusz Wymiany Młodzieży powstał 1 czerwca 2007 r. na mocy porozumienia pomiędzy Rządem Rzeczypospolitej Polskiej a Rządem Republiki Litewskiej pod honorowym patronatem Premierów Polski i Litwy.

Działalność Funduszu finansowana jest po stronie polskiej ze środków Ministerstwa Edukacji Narodowej, a po stronie litewskiej – Ministerstwa Pracy i Opieki Społecznej.





Organem zarządczym Funduszu jest Komitet powoływany przez premierów – po czterech przedstawicieli z Polski i Litwy.

W każdym państwie działają Narodowe Instytucje Zarządzające Funduszem: Fundacja Rozwoju Systemu Edukacji w Polsce oraz Departament ds. Młodzieży przy Ministerstwie Pracy i Opieki Społecznej na Litwie.



Foundation for the Development
of the Education System



POLSKO-UKRAIŃSKA RADA
WYMIANY MŁODZIEŻY



POLSKO-LITEWSKI
FUNDUSZ WYMIANY
MŁODZIEŻY



Cele Funduszu:

- inspirowanie młodzieży i osób z nią pracujących do wspólnych działań, które doprowadzą do wzajemnego zbliżenia i poznania się przedstawicieli obydwu narodów,
- odkrywanie wspólnych korzeni,
- stworzenie ram organizacyjno-prawnych dla skuteczniejszego wspierania wymian młodzieży,
- niwelowanie uprzedzeń i stereotypów w postrzeganiu wspólnej historii i we współczesnych relacjach,
- kształtowanie wzajemnych stosunków międzynarodowych.



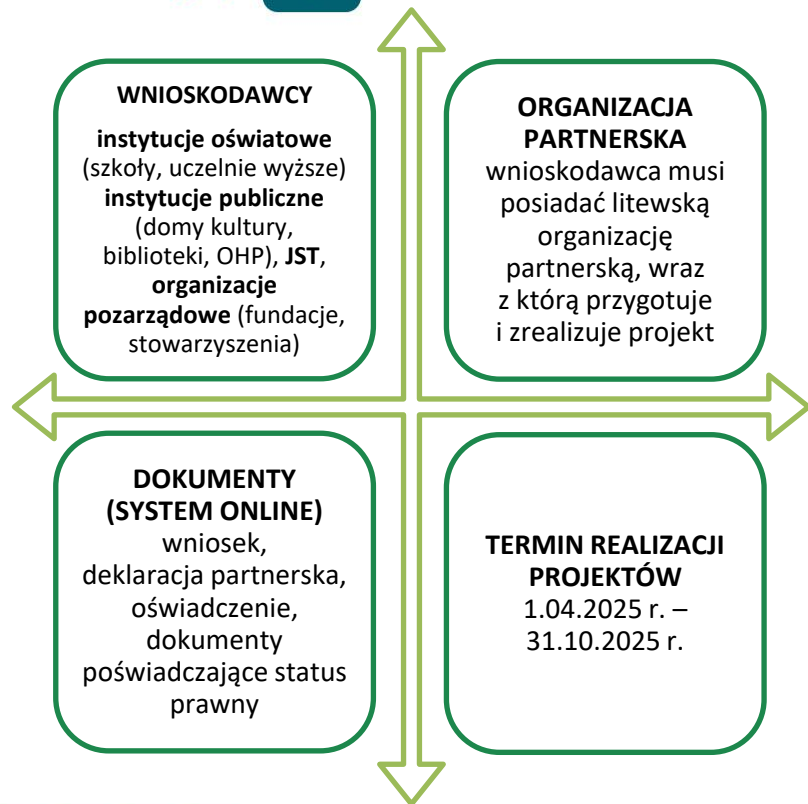
Priorytety 2025

1. Propagowanie polsko-litewskiego dziedzictwa historyczno-kulturowego oraz dialogu na rzecz współpracy, tolerancji, otwartości, lepszego zrozumienia i poznania się pomiędzy młodzieżą polską i litewską
2. Popularyzacja niematerialnego dziedzictwa kulturowego oraz miejsc w Polsce i na Litwie wpisanych na listę światowego dziedzictwa UNESCO
3. Wspieranie zainteresowania młodzieży polskiej i litewskiej historią obu narodów
4. Promowanie wolontariatu wśród młodzieży
5. Promowanie wiedzy na temat zagrożeń dezinformacją w mediach społecznościowych i w Internecie





Zasady formalne



WNIOSKODAWCA może złożyć tylko jeden wniosek w ramach konkursu

TA SAMA INSTYTUCJA/ ORGANIZACJA nie może występować jako partner w więcej niż trzech projektach

TA SAMA GRUPA ORGANIZACJI/ INTYTUCJI partnerskich może złożyć tylko jeden wniosek w ramach konkursu



Formaty projektów PLFWM

Projekty można realizować w dwóch formatach:

Format 1.
wymiany młodzieży polskiej
i litewskiej

Format 2.
szkolenia, seminaria, spotkania,
konferencje, wizyty studyjne,
projekty informacyjne,
w tym publikacje

Formaty różnią się od siebie rodzajem i metodologią realizowanych działań, jak również systemem finansowania.



Zasady szczegółowe – FORMAT 1.

- **RODZAJ PROJEKTÓW:** wymiana młodzieżowa
- **UCZESTNICY:** młodzież
Komitet priorytetowo traktuje projekty włączające w inicjatywy młodzież z mniejszymi szansami.
- **WIEK UCZESTNIKÓW:** 13-30 lat, wyjątkiem mogą być liderzy i opiekunowie
- **LICZBA UCZESTNIKÓW:** od 10 do 24, w tym nie więcej niż czterech opiekunów (liczba przedstawia sumę uczestników z obu krajów)
- **CZAS TRWANIA DZIAŁANIA:** od 4 do 7 dni, z wyłączeniem podróży
Aby dzień przyjazdu i wyjazdu uczestników zaliczyć do programu (tym samym do dofinansowania), musi w nim wystąpić minimum jedno działanie merytoryczne.
- **MIEJSCE REALIZACJI:** Polska lub Litwa



Zasady finansowe – FORMAT 1.

Finansowanie: do 100% kosztów projektu, jednak nie mniej niż 1500 euro i nie więcej niż 15 000 euro na projekt

- ❖ **Koszty podróży do miejsca realizacji projektu:** **0,17 euro**/km/osoba. Stawka obejmuje podróż w dwie strony. Odległość jest liczona względem najkrótszej trasy w Google Maps (z miejsca wyjazdu grupy do miejsca działania)
- ❖ **Koszty przygotowań:** po **250 euro** dla polskiego i litewskiego partnera (maksymalnie 500 euro na projekt)
- ❖ **Koszty zakwaterowania i wyżywienia:** **30 euro** na uczestnika na dzień działania
- ❖ **Koszty działań:** **10 euro** na uczestnika na dzień działania
- ❖ **Koszty upowszechniania rezultatów projektu:** do **10%** sumy kosztów przygotowań, zakwaterowania, wyżywienia i działań
- ❖ **Koszty specjalne:** do **1500 euro** na projekt, związane są z uczestnictwem w projekcie osób z mniejszymi szansami. Koszty muszą wynikać z potrzeb tej grupy i ich celem jest zapewnienie komfortu pracy uczestników



Zasady szczegółowe – FORMAT 2.

- **RODZAJ PROJEKTÓW:** szkolenia, seminaria, spotkania, konferencje, wizyty studyjne, projekty informacyjne, w tym publikacje
- **UCZESTNICZY:** młodzież lub pracownicy młodzieżowi
Komitet priorytetowo traktuje projekty włączające w inicjatywy młodzież z mniejszymi szansami.
- **WIEK UCZESTNIKÓW:** 13-30 lat, pracownicy młodzieżowi (także powyżej 30. roku życia)
- **LICZBA UCZESTNIKÓW:** nie mniej niż 10 osób, z wyłączeniem opiekunów/liderów młodzieżowych, jednak nie więcej niż dwóch opiekunów na każdym 10 uczestników młodzieżowych
- **CZAS TRWANIA DZIAŁANIA:** Format 2. dopuszcza możliwość kilkukrotnych spotkań grup partnerskich w ciągu wyznaczonego przez Komitet czasu jako okresu, w którym muszą zostać zrealizowane projekty
- **MIEJSCE REALIZACJI:** Polska lub Litwa (w trakcie projektu może się odbyć kilka spotkań w obu państwach)



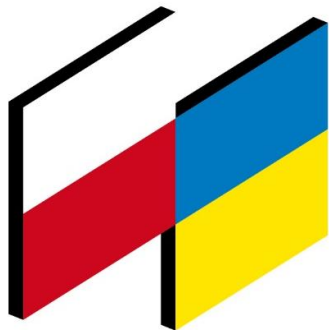
Finansowanie – FORMAT 2.

- ❑ Finansowanie 100% ogólnych kosztów projektu, jednak nie mniej niż 1500 euro i nie więcej niż 7500 euro na projekt
- ❑ Wnioskodawca jest zobligowany do przedstawienia we wniosku 100% budżetu projektu.
- ❑ Grupa koordynująca jest zobligowana umową do przekazania grupie partnerskiej kosztów działań narodowych.



Zasady finansowe – FORMAT 2.

- ❖ **Wynagrodzenia:** wynagrodzenia bezpośrednio związane z działaniem – koszty rzeczywiste
- ❖ **Koszty podróży:** koszty najtańszego transportu liniowego/prywatnego, gwarantującego bezpieczeństwo przejazdu – koszty rzeczywiste
- ❖ **Koszty zakwaterowania i wyżywienia:** Koszty rzeczywiste
- ❖ **Koszty spotkań:** koszty wynikające z realizacji spotkań projektowych, np. wynajem sali, sprzętu, zakup materiałów, gadżetów itp. – koszty rzeczywiste
- ❖ **Koszty opracowania/wydania materiałów/tłumaczenia/informacji:** koszty rzeczywiste
- ❖ **Koszty upowszechniania i wykorzystywania rezultatów projektu:** koszty rzeczywiste
- ❖ **Działania w grupach narodowych:** koszty związane z działaniami odbywającymi się w grupach narodowych podczas przygotowań do spotkania – koszty rzeczywiste
- ❖ **Pozostałe koszty bezpośrednio związane z realizacją projektu:** np. bilety wstępu, koszty specjalne w przypadku niepełnosprawnych uczestników – koszty rzeczywiste



POLSKO-UKRAIŃSKA RADA WYMIANY MŁODZIEŻY





Polsko-Ukraińska Rada Wymiany Młodzieży powstała 9 września 2015 roku na mocy porozumienia pomiędzy Rządem Rzeczypospolitej Polskiej a Gabinetem Ministrów Ukrainy.

Działalność Rady finansowana jest ze środków finansowych pochodzących z budżetu Polski (MEN) i Ukrainy (MMiS).

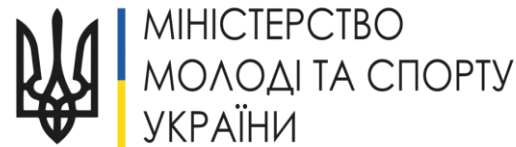




W każdym państwie działa Narodowa Instytucja Zarządzająca: w Polsce – Fundacja Rozwoju Systemu Edukacji w Ukrainie – Ministerstwo Młodzieży i Sportu.



Ciałem zarządczym Rady są jej członkowie – po czterech przedstawicieli z Polski i Ukrainy.





Cele Rady

1. Kształtowanie wzajemnych stosunków międzynarodowych
2. Zachęcanie młodzieży i osób z nią pracujących do podejmowania działań, których konsekwencją będzie wzajemne zbliżanie się i odkrywanie wspólnych korzeni
3. Przewycięzanie uprzedzeń i stereotypów w postrzeganiu wspólnej historii oraz we współczesnych relacjach

wsparcie merytoryczne
system szkoleń,
konsultacje

wsparcie finansowe
dofinansowanie konkursu
wniosków



- ❖ Odkrywanie wspólnej przeszłości i dziedzictwa kulturowego
- ❖ Rozwój kompetencji młodzieży w dziedzinie przedsiębiorczości oraz wsparcie przedsiębiorczych inicjatyw młodzieży
- ❖ Wzmacnianie współpracy oraz wymiana doświadczeń między osobami pracującymi z młodzieżą, ośrodkami oraz organizacjami młodzieżowymi w zakresie edukacji technicznej i branżowej z uwzględnieniem wdrażania technologii cyfrowych
- ❖ Wspieranie inicjatyw młodzieżowych mających na celu przezwyciężenie konsekwencji wojny Rosji przeciwko Ukrainie, pomoc młodym ludziom pokrzywdzonym w wyniku rosyjskiej agresji w Ukrainie, w tym poprzez wolontariat, oraz wykorzystanie najlepszych praktyk i doświadczeń w celu odbudowy Ukrainy
- ❖ Wzmacnianie dialogu międzykulturowego poprzez stworzenie warunków do otwartości i wzajemnego szacunku wśród młodzieży



Zasady formalne

WNIOSKODAWCY

instytucje oświatowe
(szkoły, uczelnie wyższe)
instytucje publiczne
(domy kultury,
biblioteki, OHP), **JST**,
organizacje
pozarządowe (fundacje,
stowarzyszenia)

ORGANIZACJA PARTNERSKA

wnioskodawca musi
posiadać ukraińską
organizację partnerską,
wraz z którą przygotowuje
i zrealizuje projekt
(tylko w przypadku
wyboru wariantu A)

DOKUMENTY (SYSTEM ONLINE)

wniosek,
deklaracja partnerska,
oświadczenie,
dokumenty
poświadczające status
prawny

TERMIN REALIZACJI PROJEKTÓW

1.05.2025 r. –
31.10.2025 r.

WNIOSKODAWCA może złożyć
tylko jeden wniosek w ramach
konkursu

**TA SAMA INSTYTUCJA/
ORGANIZACJA** nie może
występować jako partner
w więcej niż trzech projektach

**TA SAMA GRUPA ORGANIZACJI/
INSTYTUCJI** partnerskich może
złożyć tylko jeden wniosek
w ramach konkursu



Warianty projektów PURWM

WARIANT A

realizacja projektu z młodzieżą
ukraińską i organizacją partnerską
z Ukrainy (przyjazd grupy ukraińskiej
z Ukrainy do Polski)

WARIANT B

realizacja projektu z młodzieżą
ukraińską przebywającą w Polsce
bez udziału organizacji partnerskiej



Zasady szczegółowe

Uczestnicy:

młodzież (Rada priorytetowo traktuje inicjatywy włączające młodzież z mniejszymi szansami)

Wiek uczestników:

14-35 lat, osoby pracujące z młodzieżą niezależnie od wieku (opiekunowie/liderzy grup)

Liczba uczestników:

10-40 osób, w tym liczba opiekunów zgodnie z prawem Polski/Ukrainy

Czas trwania działania:

5-10 dni, z wyłączeniem podróży

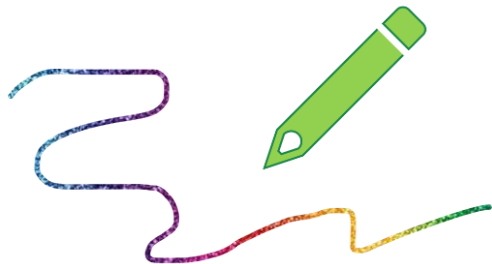


Zasady finansowe

- ❖ **Koszty podróży do miejsca realizacji projektu: 0,17 euro/km/osoba.** Stawka obejmuje podróż w dwie strony. Odległość jest liczona względem najkrótszej trasy w Google Maps (z miejsca wyjazdu grupy do miejsca działania)
- ❖ **Koszty przygotowań:** 10% sumy kosztów zakwaterowania i wyżywienia oraz działań (po 5% dla każdego kraju)
- ❖ **Koszty zakwaterowania i wyżywienia: 30 euro** na uczestnika na dzień działania
- ❖ **Koszty działań: 10 euro** na uczestnika na dzień działania
- ❖ **Koszty upowszechniania rezultatów projektu:** do 10% sumy kosztów przygotowań, zakwaterowania, wyżywienia i działań
- ❖ **Koszty specjalne:** do **1500 euro** na projekt, związane są z uczestnictwem w projekcie osób z mniejszymi szansami. Koszty muszą wynikać z potrzeb tej grupy i ich celem jest zapewnienie komfortu pracy uczestników



Zasady jakościowe realizacji projektów w ramach programów bilateralnych





Edukacja pozaformalna

nauka poprzez
doświadczenie,
działanie

nabywanie umiejętności
potrzebnych w życiu codziennym
lub w przyszłej pracy

zamiana ról
“mistrz-uczeń”

dobrowolne
uczestnictwo
młodzieży

proces
zaplanowany
z elementami
spontaniczności

ewaluacja
zdobytej wiedzy
i doświadczenia



Równe partnerstwo

poznanie potrzeb
organizacji partnerskiej

umiejętność
wypracowania
kompromisu

współodpowiedzialność,
wspólne decyzje

umiejętność
wypracowania
kompromisu

równy podział
obowiązków

stały kontakt;
jasna, czytelna
komunikacja



Aktywne uczestnictwo młodzieży

głos młodzieży
jest
najważniejszy!

młodzież jako
realizator i organizator
projektu (zaufanie
młodzieży)

metody aktywizujące
młodzież, odpowiedni
podział ról

młodzież wiele
potrafi

**PROJEKTY MŁODZIEŻOWE TO
PROJEKTY INSPIROWANE, TWORZONE
I REALIZOWANE PRZEZ MŁODZIEŻ,
A NIE TYLKO DLA MŁODZIEŻY**



Włączanie społeczności lokalnej

udział osób
z zewnątrz
w działaniach
projektowych

informacja o przebiegu
projektu (w trakcie
i podczas działania)

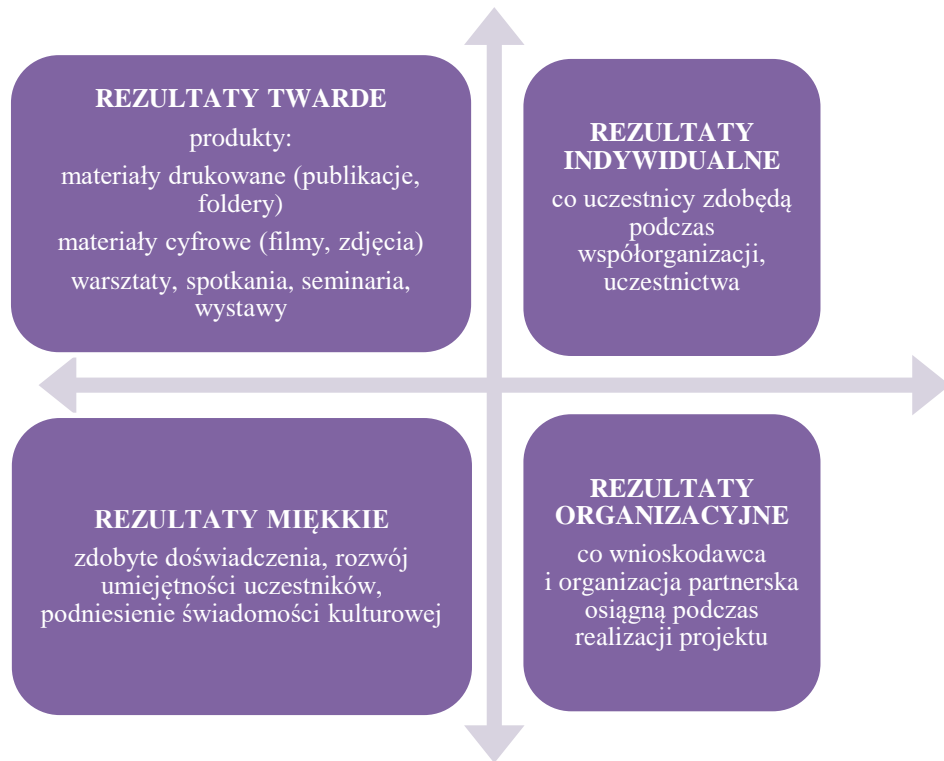
udział osób z zewnątrz
w działaniach projektowych
(władze lokalne, rodziny
uczestników, organizacje
lokalne, mieszkańcy miasta)

dzielenie się
wypracowanymi
rezultatami

odpowiednie
oznakowanie
projektu



Upowszechnianie rezultatów projektu



Upowszechnianie oznacza zaplanowane dzielenie się rezultatami projektu z jak najszerszym kręgiem odbiorców, potencjalnie zainteresowanych ich wykorzystaniem.

**UPOWSZECHNIANIE
TO NIE PROMOCJA PROJEKTU!**



Promocja projektu

Informowanie o przebiegu projektu

Grupa docelowa

rodzice, nauczyciele, młodzież,
placówki edukacyjne,
organizacje, władze miejskie,
ugrupowania

**dobór
kanałów
do grupy
docelowej**

Kanały promocji

publikacje w gazetach,
telewizja, radio, Internet, grupy
w sieciach społecznościowych,
forum, plakaty, flash moby,
ulotki, gadżety



Ewaluacja

zidentyfikowanie
słabych
i mocnych stron

sformułowanie
wniosków
i rekomendacji
na przyszłość

zbadanie
poziomu
satisfakcji
uczestników

zbieranie informacji
na temat jakości
projektu i osiągniętych
wyników

ewaluacja
indywidualna
i grupowa

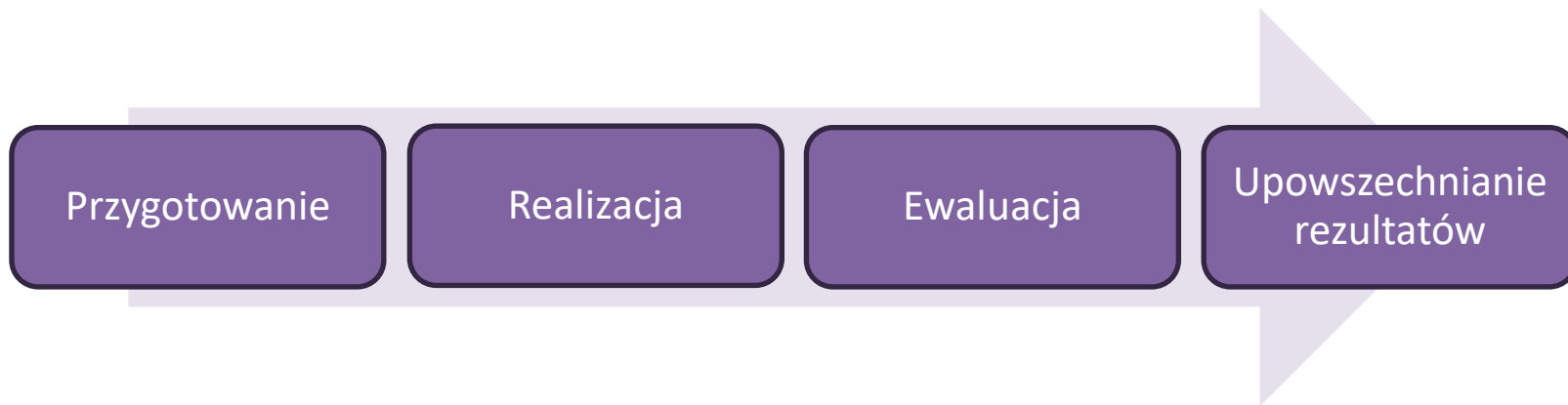
odpowiedni
dobór narzędzi



Zarządzanie projektem

Dobrze zrealizowany projekt to dobrze zaplanowany i zarządzany projekt.

Ważne są aspekty logistyczne oraz zapewnienie bezpieczeństwa uczestnikom.





Jak znaleźć partnera?

- www.otlas.eu
- grupy na FB (Youth projects, Youth exchange projects, Erasmus+ partner search, Erasmus+ projects partner finding)
- www.wymianymłodzieży.frse.org.pl
 - Wnioski – organizacje partnerskie
 - Projekty – baza projektów
 - Baza organizacji partnerskich



Warto zajrzeć i przeczytać

- Czytelnia FRSE – <http://czytelnia.frse.org.pl/>
- Publikacja „Udana wymiana” Fundacja Nowy Staw – <http://www.edsfundacja.pl/udanawymiana/>
- Przewodnik dla wnioskodawców PURWM – <https://wymianymlodziezy.frse.org.pl/wnioski/purwm-dokumenty/>
- Toolbox Salto – <https://www.salto-youth.net/tools/toolbox/>



Tytuł projektu:

„Poznaj Poznań we włączeniu poprzez sport”

Organizatorzy:

- Specjalny Ośrodek Rewalidacyjno-Wychowawczy dla Dzieci i Młodzieży z Autyzmem
- Kazlu Rudos „Saules” School

Działania:

- trening integracyjny z zawodnikami klubu sportowego na Jeziorze Maltańskim
- wiosłowanie włączające – Stand Up Paddling
- Nasi w Paryżu – główne sukcesy podczas Igrzysk w Paryżu
- rezultat – kalendarz z olimpijczykami





Tytuł projektu:

„Razem dla bezpiecznej Europy”

Organizatorzy:

- Prywatna Lingwistyczna Szkoła Podstawowa
- Kauno Stepono Dariaus and Stasio Girėno gymnasium

Działania:

- gra miejska „Śladami legend lubelskich i miejskich tajemnic”
- debata o demokracji
- wywiady z bliskimi, w których opisują oni swoje życie przed wejściem do UE i NATO
- „Młodzieżowy przewodnik po wartościach Unii Europejskiej i NATO”





Tytuł projektu:

„Folkowy DOM. Taniec, życie i dusza PL+UA”

Organizatorzy:

- Zespół Szkół im. Integracji Europejskiej w Nowym Mieście
- Kyiv Lyceum 144 named after H. Vashenko

Działania:

- wystawa „rodzinych fotografii” grupy projektowej
- rezultaty – kwiatowe opaski z bibuły, zakładki do książek, pocztówki, ręcznie malowane obrusy
- warsztaty wypieku chleba oraz bułek, przygotowania „smarowideł” (dżemy śliwkowo-jabłkowe oraz pasty)
- polsko-ukraińska folkowa potańcówka z udziałem społeczności szkolnej i lokalnej – prezentacja tańców, pokaz mini-etud filmowych





Tytuł projektu:

„PUzle”

Organizatorzy:

- Fundacja „Instytut Aktywizacji i Rozwoju Społecznego”
- NGO Constellation K

Działania:

- rozbudowany scenariusz **gry miejskiej „Urban Legends”**, opierającej się na legendach polskich oraz ukraińskich
- filmiki pokazujące, jak stworzyć makijaż dla jednych z najbardziej charakterystycznie wyglądających postaci w grze
- sąsiedzki wieczór polsko-ukraiński
- warsztaty: Design thinking – tworzenie pomysłu na tematykę gry





Terminy składania wniosków:

PLFWM: 31 stycznia 2025 r.

PURWM: 28 lutego 2025 r.



Kontakt

Strona internetowa: <https://wymianymlodziezy.frse.org.pl>

E-mail: bilateralne@frse.org.pl

FB PLFWM: <https://www.facebook.com/wymianymlodziezyPLFWM/>

FB PURWM: <https://www.facebook.com/wymianymlodziezyPURWM/>



European Language Label

Europejski znak innowacyjności w dziedzinie nauczania i uczenia się języków obcych

Cele konkursu ELL

- Rozwijanie interkulturowych i komunikacyjnych kompetencji językowych osób uczących się;
- Motywowanie do nauki języków obcych;
- Doskonalenie zawodowe nauczycieli języków;
- Promowanie wielo- i różnojęzyczności Europy.

Priorytety konkursu ELL na rok 2025

- Nauczanie języków obcych w szkolnictwie zawodowym;
- Nauczanie języków obcych innych niż j. angielski;
- AI jako wsparcie nauczycieli j. obcych w podnoszeniu poziomu kształcenia językowego;
- Projekty promujące naukę języków regionalnych i mniejszości kulturowych.

Więcej informacji na: www.ell.org.pl

Zapraszamy na stoisko European Language Label na poziomie 2