



UNIA EUROPEJSKA

XII Ogólnopolski
Dzień Informacyjny



Ogólnopolski Dzień Informacyjny

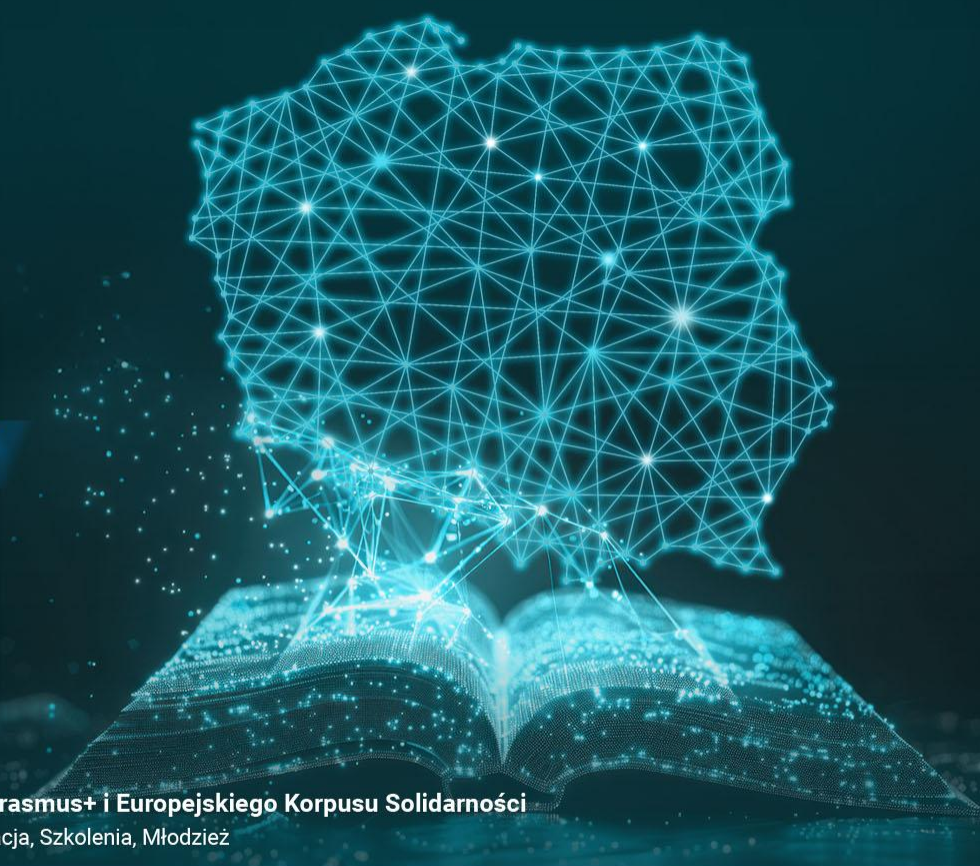
14 stycznia 2025 r.
Centrum Konferencyjne
Legii Warszawa

Narodowa Agencja Programu Erasmus+ i Europejskiego Korpusu Solidarności
Edukacja, Szkolenia, Młodzież



Erasmus+
Zmienia życie, otwiera umysły.

Edukacja dorosłych



XII Ogólnopolski
Dzień Informacyjny



Ogólnopolski Dzień Informacyjny

Programu Erasmus+ 2025

sektor **EDUKACJA DOROSŁYCH**

PANEL 12

**Akcja 1. Mobilność dorosłych osób uczących się
i kadry edukacji dorosłych**



Ramowy program sesji

- Przedstawienie pracowników obsługujących sektor Edukacja dorosłych
- Kilka słów o programie Erasmus+ i jego priorytetach
- Specyfika sektora Edukacja dorosłych programu Erasmus+
- Założenia Akcji 1-ADU
- Zasady dotyczące wnioskowania
- Jak szukać organizacji goszczących
- Dlaczego warto korzystać z Platformy EPALE



Zespół Edukacja Dorosłych Erasmus+

MOBILNOŚĆ (Akcja 1.)

Anna Pokrzywnicka-Jakubowska – koordynator Akcji 1.

Julita Welenc

Kinga Motysia

apokrzywnicka@frse.org.pl, 507 940 217

jwelenc@frse.org.pl, 664 902 374

kmotysia@frse.org.pl, 797 011 630

PARTNERSTWA (Akcja 2.)

Michał Chodniewicz – koordynator Akcji 2.

Joanna Replin

Wojciech Zawadzki

mchodniewicz@frse.org.pl, 501 609 181

jreplin@frse.org.pl, 507 933 461

wzawadzki@frse.org.pl, 507 936 291

Alina Respondek (ekspert edukacji dorosłych)

arespondek@frse.org.pl, 696 818 535



Podstawowe informacje o programie Erasmus+ i o specyfice sektora Edukacja dorosłych

*Alina Respondek
ekspert w sektorze Edukacja dorosłych programu Erasmus+, FRSE*



Struktura programu – sektory



Szkolnictwo wyższe – HE



Kształcenie i szkolenia zawodowe – VET



Edukacja szkolna – SE



Edukacja dorosłych (ADU)
- ponad 5% budżetu, w tym EPALE



Młodzież



Sport



Akcja 1. Mobilność edukacyjna

Zagraniczne mobilności
słuchaczy z określonych grup
oraz kadry edukacyjnej



Akcja 2. Współpraca organizacji i instytucji

Współpraca międzynarodowa
organizacji, wymiana dobrych
praktyk i tworzenie...



Działania centralne

Oferta Agencji Wykonawczej
w Brukseli (EACEA) w sektorze
Edukacja dorosłych

plus inicjatywy wspierające sektory, jak np. **EPALE** w Edukacji dorosłych, **eTwinning** w Edukacji szkolnej, **SALTO** w sektorze Młodzież czy **Europass** i **Euroguidance** w Kształceniu i szkoleniach zawodowych



PRIORYTETY Komisji Europejskiej dla programu ERASMUS+ 2021-2027



Włączanie społeczne i różnorodność

docieranie do wszystkich uczestników i promowanie włączającego podejścia do działań w zakresie mobilności i współpracy



Zielony Erasmus+

pogłębianie wiedzy na temat zrównoważonego rozwoju i działań na rzecz klimatu oraz promowanie korzystania z ekologicznych środków transportu



Cyfryzacja

rozwijanie ogólnodostępnej edukacji cyfrowej wysokiej jakości oraz rozwijanie potencjału cyfrowego

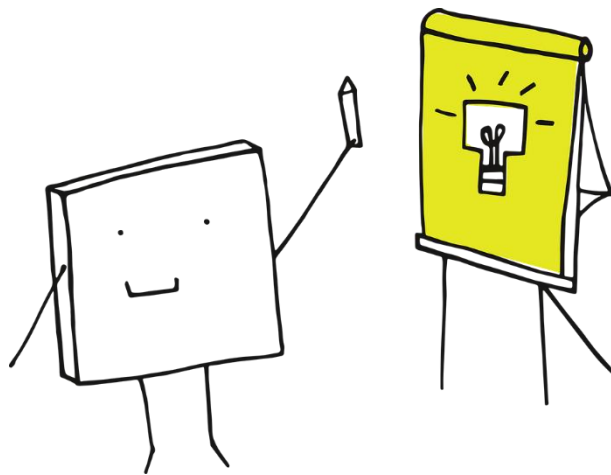


Aktywne uczestnictwo

zwiększanie uczestnictwa w życiu demokratycznym i zaangażowania obywatelskiego



Jak rozumiemy Edukację dorosłych w programie Erasmus+?





Definicje EDUKACJI DOROSŁYCH z Glosariusza w *Przewodniku* po programie Erasmus+ 2025



Edukacja dorosłych
(Adult education)
w programie Erasmus+

wszystkie formy **niezawodowej edukacji dorosłych**, zarówno o charakterze formalnym, pozaformalnym, jak i nieformalnym (w odniesieniu do ustawicznego szkolenia zawodowego zob. Kształcenie i szkolenia zawodowe)

Dorośla osoba ucząca się
(Adult learner)
w programie Erasmus+

każda osoba dorosła, która po ukończeniu edukacji albo po rezygnacji z kontynuowania takiej edukacji wraca do niektórych form dalszego **uczenia się niezawodowego** (uczenie się formalne, pozaformalne i nieformalne)



Formy edukacji/uczenia się

- **edukacja formalna** (edukacja celowa, zaplanowana i zorganizowana w dedykowanych miejscach i prowadząca do uzyskania kwalifikacji formalnych, np. liceum dla dorosłych)
- **uczenie się pozaformalne** (intencjonalne i zgodne z programem uczenie się określonej grupy osób, prowadzone przez edukatora/szkoleniowca, bez uzyskania formalnych kwalifikacji, np. kursy, szkolenia, seminaria)
- **uczenie się nieformalne** (uczenie się w codziennym życiu i przez doświadczenie bez ustalonych celów, czasu i wsparcia edukatorskiego, może być nieintencjonalne z perspektywy osoby uczącej się, np. uczenie się od kolegów, członków rodziny, poprzez własne poszukiwania w Internecie, poprzez branie udziału w wydarzeniach kulturalnych lub w wyjeździe tematycznym)



Typowe uprawnione grupy docelowe w sektorze Edukacja dorosłych (dorośle osoby uczące się – learners, słuchacze)

- **seniorzy**, zwłaszcza poprawiający kompetencje cyfrowe
- osoby z **niepełnosprawnością**
- osoby dorosłe **bez wykształcenia średniego**
- inne osoby **zagrożone wykluczeniem społecznym** lub **trudniej radzące sobie w życiu**
i potrzebujące wsparcia edukacyjnego
- inne osoby potrzebujące rozwinąć swoje **umiejętności podstawowe** i inne **kompetencji kluczowe** (np. cyfrowe), **nie muszą być tylko z mniejszymi szansami**



UWAGA! W sektorze Edukacja dorosłych w Akcji 1. uprawnionymi do wyjazdu są **dorośli słuchacze** (dorośle osoby uczące się) korzystający z działań edukacyjnych beneficjenta w zakresie niezawodowym (organizacji wysyłającej)

– dokładna informacja na www.



Typowa tematyka projektów w sektorze Edukacja dorosłych

- **włączanie** – poprzez edukację – do społeczeństwa dorosłych osób z mniejszymi szansami
- rozwój **umiejętności podstawowych**
- rozwój **kompetencji kluczowych**
- **tworzenie oferty edukacyjnej** dostosowanej do potrzeb dorosłych osób uczących się w obszarze niezawodowym
- **rozwój kadry** edukacyjnej działającej w ww. obszarach



UWAGA! Tematyka projektów musi dotyczyć **niezawodowej edukacji dorosłych** z odpowiednich grup docelowych (czyli przykładowo – **nie** nauczycieli szkolnych, **nie** grup pracowniczych, **nie** dzieci, **nie** uczniów szkół dla młodzieży).



Osiem kompetencji kluczowych (Zalecenie Rady UE z 22 maja 2018 r.):

- 1) w zakresie rozumienia i tworzenia informacji,
- 2) w zakresie wielojęzyczności,
- 3) matematyczne oraz w zakresie nauk przyrodniczych, technologii i inżynierii,
- 4) cyfrowe,
- 5) osobiste, społeczne i w zakresie uczenia się,
- 6) obywatelskie,
- 7) w zakresie przedsiębiorczości,
- 8) w zakresie świadomości i ekspresji kulturalnej.



Trzy umiejętności podstawowe (*basic skills*) – def. z Glosariusza:

- pisanie, czytanie i rozumienie tekstów, np. urzędowych,
- rozumowanie matematyczne, liczenie,
- umiejętności w zakresie nauk przyrodniczych i korzystanie z nowych technologii – umiejętności cyfrowe.



Przykładowe uprawnione organizacje (aktywne w obszarze niezawodowej edukacji dorosłych)

- stowarzyszenia i fundacje prowadzące działania edukacyjne dla dorosłych, w tym dla seniorów, dla osób z niepełnosprawnością
- instytucje kultury prowadzące działania edukacyjne dla dorosłych
- Uniwersytety Trzeciego Wieku
- Uniwersytety Ludowe
- szkoły ogólnokształcące dla dorosłych
- instytucje ekonomii społecznej, w tym spółdzielnie socjalne
- jednostki samorządu terytor.
- jednostki penitencjarne
- uczelnie wyższe w zakresie III misji uczelni (np. Uniwersytet Otwarty, UTW)
- inne instytucje/organizacje publiczne i prywatne wspierające uczenie się osób dorosłych w obszarze niezawodowym

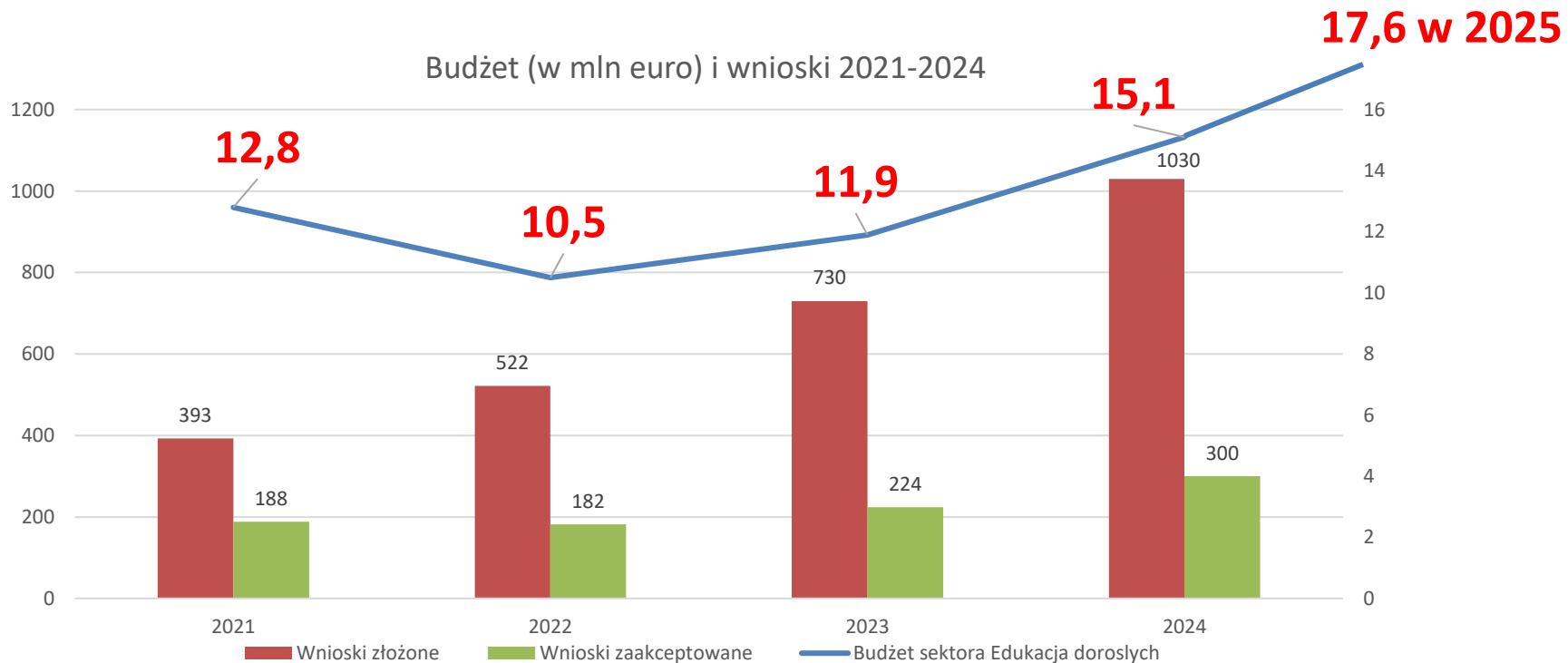




Dwie kluczowe akcje w sektorze Edukacja dorosłych – w skrócie

Edukacja dorosłych	Kluczowa Akcja 1. – projekty mobilności <i>budżet 2025: 12,3 mln EUR</i>	Kluczowa Akcja 2. – projekty partnerskie <i>budżet 2025: małe 1,5 mln EUR; duże 3,7 mln EUR</i>
Akcje/typy projektów	<p>Projekty krótkoterminowe (KA122) dla mniejszych i mniej doświadczonych organizacji, które nie mają potrzeby wysyłania co roku słuchaczy i kadry na wyjazdy edukacyjne (limit do 30 wyjazdów)</p> <p>Akredytacja (KA120) dla bardziej doświadczonych i większych organizacji, przyznawana do końca trwania programu i coroczne wnioski o budżet (KA121)</p>	<p>Partnerstwa na małą skalę (KA210) dla mniejszych, nowych i mniej doświadczonych organizacji (dwie kategorie ryczałtu budżetu projektu: 30 tys. i 60 tys. EUR), min. dwóch partnerów w projekcie</p> <p>Partnerstwa współpracy (KA220) projekty na większą skalę, z mierzalnymi rezultatami (trzy kategorie ryczałtu budżetu projektu: 120 tys., 250 tys. i 400 tys. EUR), min. trzech partnerów w projekcie</p>
Terminy wnioskowania w roku 2025	<ul style="list-style-type: none"> ✓ 19 lutego 2025 r., godz. 12:00 – projekty krótkoterminowe mobilności (KA122) ✓ 19 lutego 2025 r., godz. 12:00 – wnioski o budżet akredytowanych organizacji (KA121) ✓ 1 października 2025 r., godz. 12:00 – wnioski o Akredytację (KA120) 	<ul style="list-style-type: none"> ✓ 5 marca 2025 r., godz. 12:00: <ul style="list-style-type: none"> – Partnerstwa na małą skalę (KA210) – Partnerstwa współpracy (KA220)

Budżet całkowity sektora Edukacja dorosłych 2025: 17,6 mln EUR (wzrost o 16%, ale w KA1 o 24%)

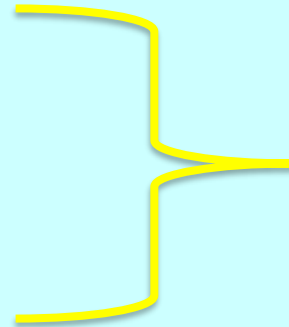




„Priorytety” w Akcji 1. w sektorze Edukacja dorosłych

Projekty podczas realizacji powinny respektować:

- włączanie społeczne i różnorodność
- zachowania ekologiczne
- transformację cyfrową w edukacji
- uczestnictwo w życiu demokratycznym
- i
- rozwój kompetencji kluczowych



To są priorytety
ogólne programu
Erasmus+
na lata 2021-2027



Gdzie szukać inspiracji i informacji o programie oraz sektorze

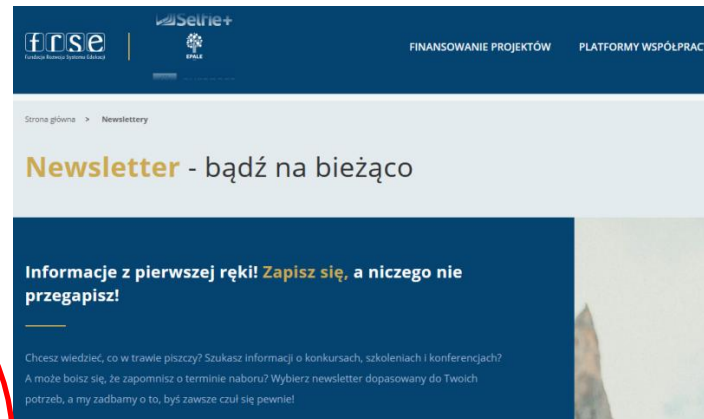
- europejska strona internetowa programu Erasmus+ erasmus-plus.ec.europa.eu/pl
- polska strona internetowa programu Erasmus+ (zawiera informacje o programie i dane kontaktowe do **osób obsługujących poszczególne sektory w Narodowej Agencji**) www.erasmusplus.org.pl
- **Przewodnik po programie Erasmus+ 2025** (najważniejszy dokument, zawiera wszystkie formalne wymagania, informacje, w tym kryteria oceny wniosków)
- **formularze wniosków**
- **Platforma Rezultatów Projektów Erasmus+** (opisy zrealizowanych projektów)
- platformy sektorowe, zawierające wiele inspiracji: **eTwinning i School Education Gateway** (dla sektora Edukacja szkolna), **EPALE** (dla sektora Edukacja dorosłych), **European Youth Portal** (dla sektora Młodzież)
- Opisy laureatów corocznych **konkursów Fundacji Rozwoju Systemu Edukacji**, np. **EDUinspiracje**
- „**Europa dla Aktywnych**” (kwartalnik FRSE zawierający m.in. opisy dobrych praktyk)
- **publikacje Fundacji Rozwoju Systemu Edukacji** (w tym zawierające opisy dobrych praktyk i badań prowadzonych w FRSE)
- **pracownicy Narodowej Agencji**



FACEBOOK SEKTORA EDUKACJA DOROSŁYCH i newsletter



www.facebook.com/erasmus.edukacjadoroslych



<https://www.frse.org.pl/newsletter>



OCHRONA DANYCH OSOBOWYCH

- Wnioskodawcy, którzy otrzymają dofinansowanie (czyli beneficjenci) będą w czasie realizacji projektu przetwarzać dane osobowe.
- Beneficjenci – zgodnie z umową finansową – mają obowiązek stosować przepisy o ochronie danych osobowych.
- Wytyczne i informacje na ten temat są tu: [Ochrona danych osobowych w programie Erasmus+ 2021-2027 – Narodowa Agencja Erasmus+ \(erasmusplus.org.pl\)](#)



Założenia merytoryczne Akcji 1. Mobilność dorosłych osób uczących się i kadry edukacji dorosłych

*Anna Pokrzywnicka-Jakubowska,
Zespół Erasmus+ ADU-KA1, FRSE*



Cele Akcji 1. w sektorze Edukacja dorosłych

- poprawa jakości formalnej, pozaformalnej i nieformalnej edukacji dorosłych w zakresie kompetencji kluczowych
- rozwój kompetencji edukatorów osób dorosłych
- rozwój organizacji edukacji dorosłych
- zwiększenie dostępności i jakości oferty edukacji dorosłych
- zwiększenie udziału osób dorosłych w każdym wieku i ze wszystkich środowisk w edukacji dorosłych, zwłaszcza poprzez wspieranie udziału w programie organizacji pracujących z osobami z mniejszymi szansami, małych organizacji edukacji dorosłych, newcomers oraz oddolnych organizacji lokalnych



Akredytacja i projekty akredytowane (KA120-ADU, KA121-ADU)

„Stałe członkostwo w programie Erasmus+”, dla organizacji bardziej doświadczonych, z większą liczbą słuchaczy i kadry, chcących organizować regularnie mobilności
Akredytacja przyznawana **na okres do 31.12.2027 r.**

Wnioskowanie o Akredytację dla organizacji indywidualnej lub dla koordynatora konsorcjum.

Organizacja akredytowana może składać co roku wnioski o projekty akredytowane.

Czas trwania projektów akredytowanych:
15 miesięcy, możliwość przedłużenia do 24 miesięcy

Brak limitu mobilności.

Termin składania wniosków: 1.10.2025 r., godz. 12:00.

Projekty krótkoterminowe (KA122-ADU)

Dla organizacji mniej doświadczonych, z mniejszą liczbą kadry i słuchaczy, niemających potrzeby organizacji corocznych wyjazdów

Organizacja składa wnioski o dofinansowanie działań.

Dana organizacja może mieć dofinansowane **maks. trzy projekty w ciągu kolejnych pięciu lat.**

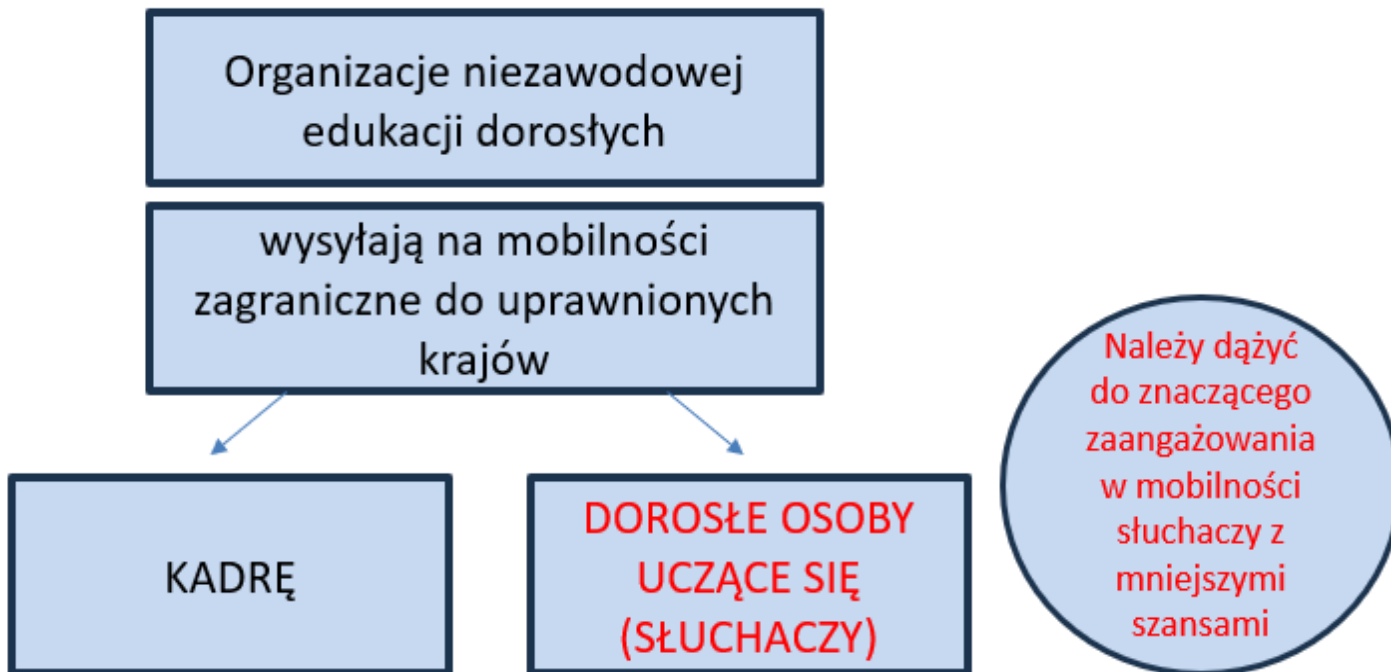
Czas trwania projektu: **6-18 miesięcy**

Limit mobilności w jednym projekcie – **maks. 30.**

Termin składania wniosków: 19.02.2025 r., godz. 12:00.



Na czym polega projekt mobilnościowy?





UNIA EUROPEJSKA

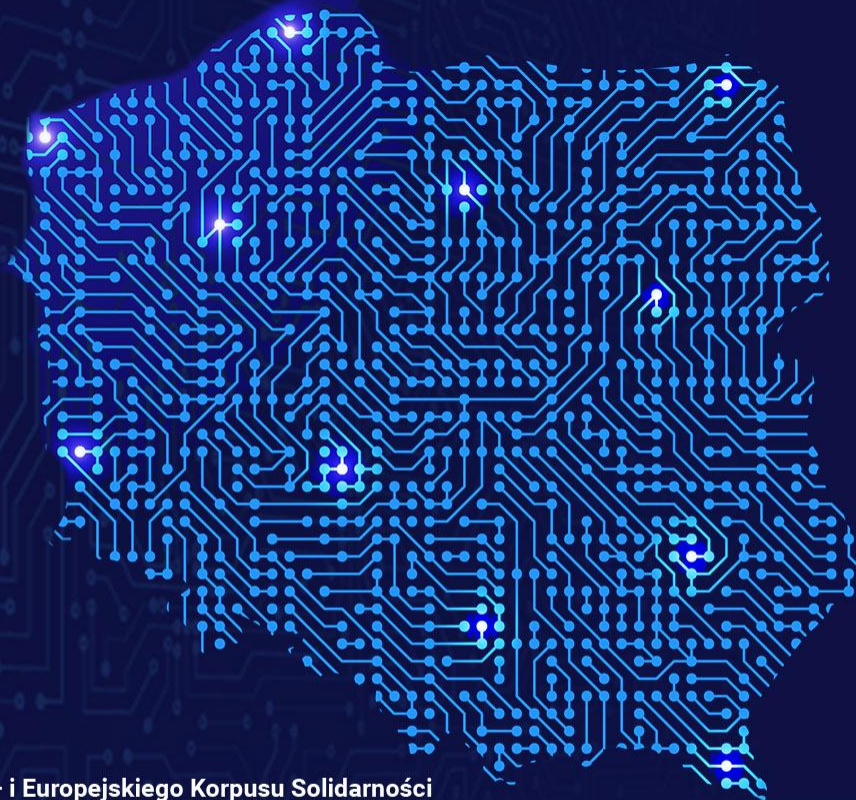
Ogólnopolski Dzień
Informacyjny



XI Ogólnopolski Dzień Informacyjny

1 lutego 2024 r.

PGE Narodowy, Warszawa



Narodowa Agencja Programu Erasmus+ i Europejskiego Korpusu Solidarności
Edukacja, Szkolenia, Młodzież



Fundacja Rozwoju Systemu Edukacji

Erasmus+

Zmienia życie, otwiera umysły.

Edukacja dorosłych



UNIA EUROPEJSKA

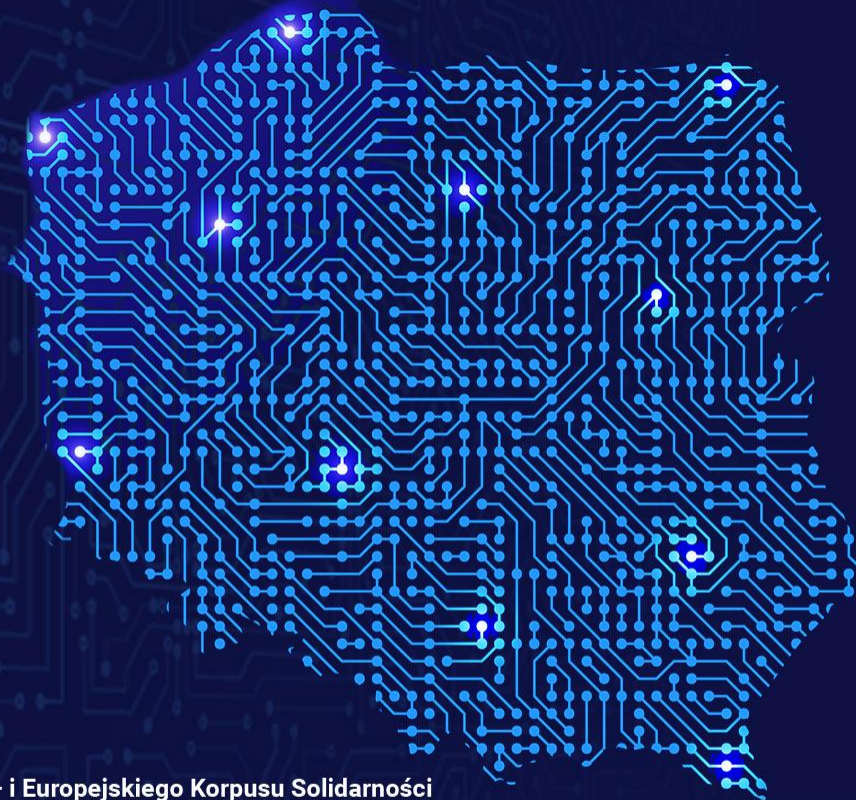
Ogólnopolski Dzień
Informacyjny



XI Ogólnopolski Dzień Informacyjny

1 lutego 2024 r.

PGE Narodowy, Warszawa



Narodowa Agencja Programu Erasmus+ i Europejskiego Korpusu Solidarności
Edukacja, Szkolenia, Młodzież



Fundacja Rozwoju Systemu Edukacji

Erasmus+

Zmienia życie, otwiera umysły.

Edukacja dorosłych



UNIA EUROPEJSKA

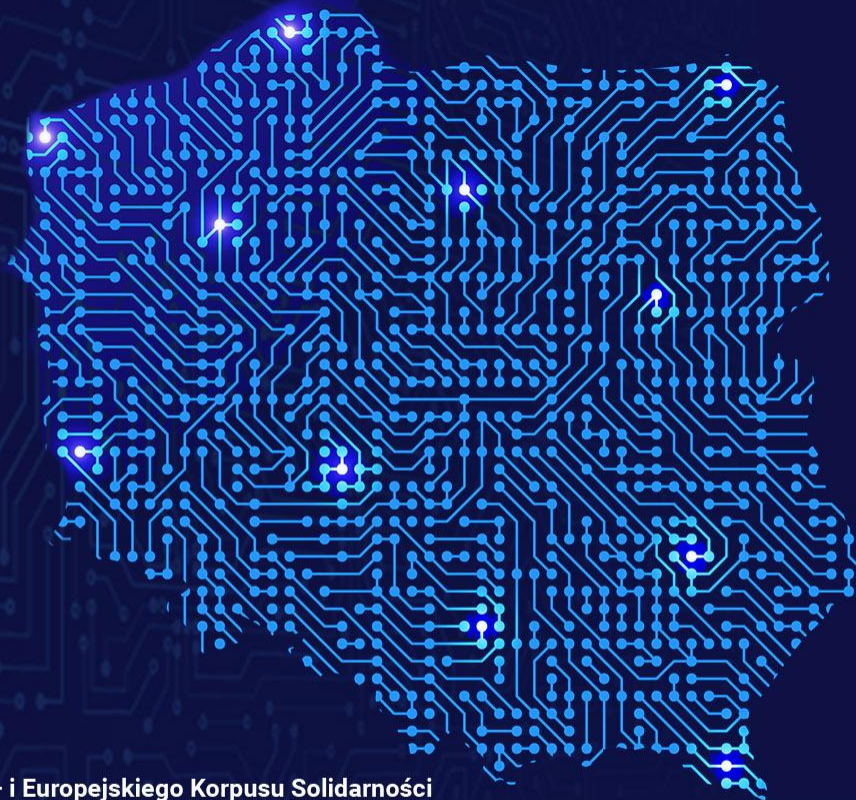
Ogólnopolski Dzień
Informacyjny



XI Ogólnopolski Dzień Informacyjny

1 lutego 2024 r.

PGE Narodowy, Warszawa



Narodowa Agencja Programu Erasmus+ i Europejskiego Korpusu Solidarności
Edukacja, Szkolenia, Młodzież



Fundacja Rozwoju Systemu Edukacji

Erasmus+
Zmienia życie, otwiera umysły.

Edukacja dorosłych



UNIA EUROPEJSKA

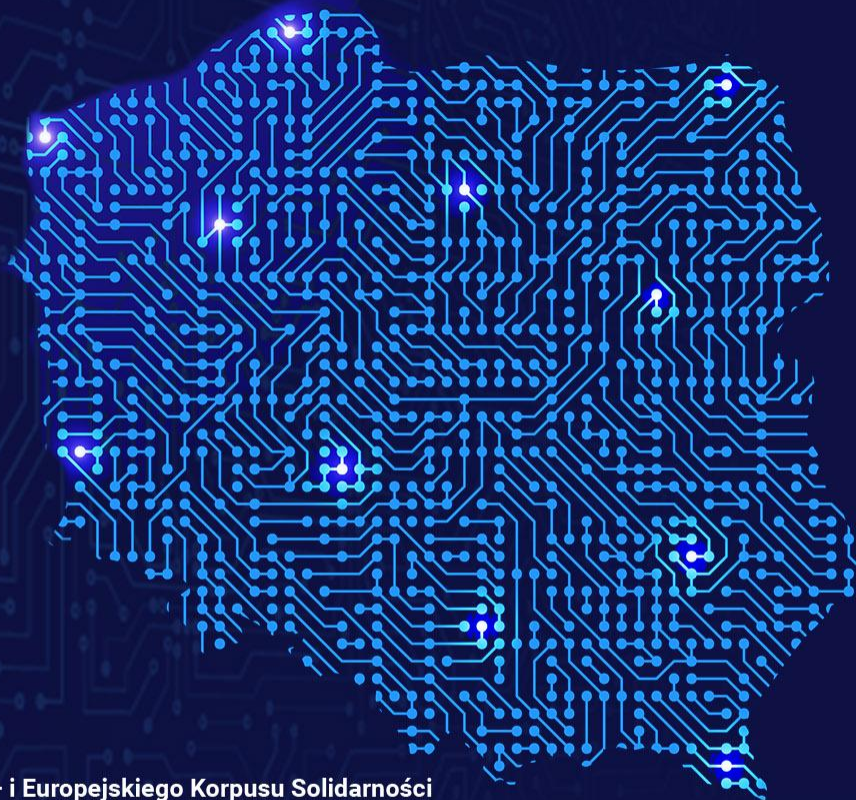
Ogólnopolski Dzień
Informacyjny



XI Ogólnopolski Dzień Informacyjny

1 lutego 2024 r.

PGE Narodowy, Warszawa



Narodowa Agencja Programu Erasmus+ i Europejskiego Korpusu Solidarności
Edukacja, Szkolenia, Młodzież



Fundacja Rozwoju Systemu Edukacji

Erasmus+

Zmienia życie, otwiera umysły.

Edukacja dorosłych



Nowości w Konkursie 2025

- Mobilności kadry i słuchaczy muszą **odbyć się w kraju siedziby organizacji przyjmującej.**
- **Kurs/szkolenie** może trwać **maksymalnie 10 dni.**
- Uczestnik (kadra) może uczestniczyć **tylko w jednym kursie/szkoleniu** w projekcie.
- Maksymalnie **trzy osoby z jednej organizacji wysyłającej** i 10 osób z konsorcjum może uczestniczyć razem w danym kursie/szkoleniu.
- W ocenie wniosku będzie brane pod uwagę, czy **aspekty operacyjne i logistyczne** wniosku (w tym miejsce odbywania mobilności) są odpowiednie i efektywne kosztowo.
- **Większy nadzór nad organizacjami wspierającymi** – OID, wyjaśnienie roli, konieczny akcept NA.



Mobilności grupowe i indywidualne dorosłych osób uczących się

Mobilności grupowe

- Grupie muszą towarzyszyć przez cały czas **wykwalifikowani trenerzy/edukatorzy z organizacji wysyłającej**
- Program edukacyjny jest opracowany dla całej grupy
- Nie ma obowiązku, aby każdy uczestnik brał udział w ewaluacji i uzyskiwał indywidualny certyfikat

Mobilności indywidualne (krótkoterminowe i długoterminowe)

- Udział towarzyszących trenerów/edukatorów nie jest przewidziany
- Dla każdego uczestnika musi zostać opracowany indywidualny program edukacyjny
- Na zakończenie mobilności każdy uczestnik musi przejść ewaluację i uzyskać indywidualny certyfikat



Kto może brać udział w mobilnościach w Akcji 1?

- kadra
- dorosłe osoby uczące się (słuchacze)
- osoby towarzyszące





Kadra edukacji dorosłych uprawniona do mobilności w Akcji 1.

W projektach może brać udział **kadra dydaktyczna pracująca z dorosłymi edukacyjnie w obszarze niezawodowym** (np. trenerzy, edukatorzy, nauczyciele osób dorosłych) i **niedydaktyczna** (np. osoby zarządzające, eksperci).

Przedstawiciele kadry muszą być **zatrudnieni** w organizacji wysyłającej lub **regularnie z nią współpracować** w zakresie głównych działań organizacji.

Współpraca musi być poparta dokumentami (np. umowa cywilnoprawna, umowa o współpracy, umowa o wolontariat).



Dorośle osoby uczące się uprawnione do wyjazdów w Akcji 1. (1/2)

Do wyjazdów uprawnione są **dorośle osoby uczące się uczestniczące w programach, zajęciach i działaniach edukacyjnych dla dorosłych o charakterze niezawodowym** w organizacji beneficjenta, będącej organizacją wysyłającą.

Te programy, zajęcia i działania o charakterze niezawodowym powinny dotyczyć **rozwoju kompetencji kluczowych**, w tym umiejętności podstawowych potrzebnych do samorealizacji i rozwoju osobistego, włączenia społecznego oraz aktywności obywatelskiej, a także zwiększających szanse na samodzielność i zatrudnienie (jeśli dotyczą osób w wieku produkcyjnym), w tym rozwoju umiejętności cyfrowych wymaganych do skutecznego i bezpiecznego korzystania z nowych technologii niezbędnych we współczesnym świecie.

Programy, zajęcia i działania edukacyjne **mogą mieć charakter uczenia się pozaformalnego, nieformalnego lub formalnego.**



Dorośle osoby uczące się uprawnione do wyjazdów w Akcji 1. (2/2)

Zgodnie z celami Akcji, we wszystkich projektach **należy dążyć do znaczącego zaangażowania** w mobilności **dorostłych osób uczących się z mniejszymi szansami**, o największych potrzebach edukacyjnych w zakresie kompetencji kluczowych.

Szczegółowy komunikat został opublikowany na stronie programu Erasmus+ (dotyczy konkursu 2024):

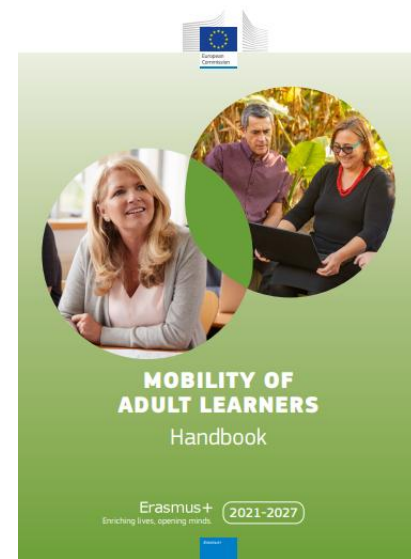
https://erasmusplus.org.pl/brepo/panel_repo_files/2024/02/05/dzithj/dorosle-osoby-uczace-sie-uprawnione-do-wyjazdow-w-.pdf

Komunikat dla konkursu 2025 zostanie wkrótce opublikowany na stronie
<https://erasmusplus.org.pl/>



Podręcznik dotyczący organizowania mobilności dorosłych słuchaczy

- opracowany przez przedstawicieli Narodowych Agencji i Komisję Europejską
- wydany w 2024 r.
- w języku polskim i angielskim
- link: **Mobility of adult learners – Publications Office of the EU (europa.eu)**





Standardy jakości Erasmusa

- I. Zasady podstawowe
- II. Prawidłowe zarządzanie mobilnościami
- III. Zapewnienie standardów jakości i wsparcie dla uczestników
- IV. Upowszechnianie rezultatów i wiedzy na temat programu

dokument w języku angielskim

dokument w języku polskim



Standardy jakości kursów

[Quality standards for courses under Key Action 1 \(learning mobility of individuals\) | Erasmus+ \(europa.eu\)](#)

Szkolenie musi obejmować wyraźny **element transnarodowy**.

Skład grupy uczestniczącej w kursie powinien umożliwić uczestnikom spotkanie uczestników z innych krajów, wymianę doświadczeń, uczenie międzykulturowe, nawiązywanie kontaktów z potencjalnymi partnerami.

Wymagane co najmniej 5 h (zegarowych) zajęć dziennie



Budżet – koszty jednostkowe

Wsparcie organizacyjne	100/125/350/500 EUR w zależności od typu mobilności
Podróż	stawka zależy od przedziału odległości oraz tego, czy podróż jest standardowa czy ekologiczna
Wsparcie indywidualne	stawka zależy od tego, do której grupy krajów się wyjeżdża
Wsparcie włączenia dla organizacji	125 EUR na uczestnika – koszty odnoszące się do organizacji mobilności uczestników z mniejszymi szansami
Wizyty przygotowawcze	680 EUR na uczestnika wizyty
Opłata za udział w kursie	80 EUR na uczestnika na dzień (opłata dotyczy tylko wyjazdów KADRY NA KURSY/SZKOLENIA)
Wsparcie językowe	150 EUR na uczestnika – przysługuje dla kadry w mobilnościach powyżej 30 dni oraz dla krótkoterminowej i długoterminowej mobilności słuchaczy TYLKO JEŚLI NIE JEST DOSTĘPNY ONLINE LANGUAGE SUPPORT



Budżet – koszty rzeczywiste

Wsparcie włączenia dla uczestnika	Koszty nadzwyczajne
<p>• dodatkowe koszty bezpośrednio związane z uczestnikami z mniejszymi szansami – 100% kosztów uprawnionych</p>	<ul style="list-style-type: none">• koszt gwarancji finansowej – 80% kosztów uprawnionych• koszt drogiej podróży – 80% kosztów uprawnionych• koszty związane z wizami, pozwoleniami na pobyt, szczepieniami, certyfikatami medycznymi – 100% kosztów uprawnionych



Zasady oceny wniosków KA122-ADU

- maksymalnie 100 punktów
- co najmniej 60 punktów
- co najmniej 50% punktów w każdym z kryteriów



Kryteria oceny wniosków KA122-ADU

- adekwatność (max. 20 punktów)
- jakość koncepcji projektu (max. 50 punktów)
- jakość działań następczych (max. 30 punktów)



Wnioskowanie krok po kroku



*Julita Welenc,
Zespół Erasmus+ ADU-KA1, FRSE*



Rejestracja w systemach Komisji Europejskiej

1) EU Login:

<https://webgate.ec.europa.eu/cas/eim/external/register.cgi>

2) ORS:

<https://webgate.ec.europa.eu/erasmus-esc/index/>

EU Login
One account, many EU services

Wybierz język ECAS? pl polski (pl)

Zaloguj

Załóż nowe konto

Załóż nowe konto

Pomoc dla użytkowników zewnętrznych

Imię

Nazwisko

Adres e-mail

Potwierdź adres e-mail

Wybierz język e-maila
polski (pl)

Wpisz kod

Zaznaczając to pole potwierdzasz, że



O czym należy pamiętać przy rejestracji organizacji?

Home > Prerequisites for organisation registration

Welcome

Prerequisites for organisation registration

CHECK IF MY ORGANISATION EXISTS IN THE SYSTEM

Q please enter a legal name, business name, hyperlink, PIC or in OI **Search**

Search results

⚠ No organisation searched

Active filters:
[Reset all](#)

I HAVE FOUND MY ORGANISATION

If you find your organisation, you can use the OID for the application. Please visit the [My Organisations](#) page for further options and instructions to modify your organisational data.

I COULDNT FIND MY ORGANISATION

If, however, you cannot find your organisation in the search results, please register it by clicking here: **+ Register a new Organisation**



Po wypełnieniu danych organizacji należy kliknąć przycisk *Submit*

Register My Organisation [Submit](#)

✓ Your form is complete, you can submit your organisation.

Content Menu < Users

- ✓ Organisation data
- ✓ Legal address
- ✓ Organisation Contact Person
- ✓ Users**

Users

Authorised Users

[Clear contact person details](#)

Title ⓘ 100

First name * ⓘ 99

Last name * ⓘ 99

Department ⓘ 200

Position in the organisation ⓘ 200

Professional e-mail * ⓘ



Złożenie wniosku online

Odwiedzenie strony internetowej:
<https://webgate.ec.europa.eu/app-forms/af-ui-opportunities/#/erasmus-plus>

Wybór mobilności sektora
Edukacji Dorosłych

Wypełnienie wniosku

Filter by

All

Edukacja dorosłych

Kształcenie i Szkolenie Zawodowe

Edukacja szkolna

Szkolnictwo wyższe

Młodzież

Sport

Akcje kluczowe



Mobilność
edukacyjna



Współpraca
organizacji i
instytucji

Otwarte nabory wniosków

List View

Akredytowane projekty na rzecz mobilności dorosłych osób uczących się i kadry w sektorze edukacji dorosłych (KA121-ADU)

Call 2025



To działanie wspiera organizacje aktywne w dziedzinie niezawodowej edukacji dorosłych, które chcą zorganizować działania w zakresie mobilności edukacyjnej dla swoich pracowników. Wnioskujące organizacje muszą posiadać ważną akredytację w ramach programu Erasmus w sektorze edukacji dorosłych.

Termin złożenia: 19/02/2025 12:00:00 (czas brukselski)

64 - liczba dni do końca

Złóż wniosek

Krótkoterminowe projekty na rzecz mobilności dorosłych osób uczących się i kadry w sektorze edukacji dorosłych (KA122-ADU)

Call 2025 | Runda 1



Wspiera instytucje oferujące niezawodowe kształcenie dorosłych i inne organizacje działające w dziedzinie edukacji dorosłych, które chcą organizować działania w zakresie mobilności edukacyjnej dla kadry zajmującej się edukacją dorosłych.

Termin złożenia: 19/02/2025 12:00:00 (czas brukselski)

64 - liczba dni do końca

Złóż wniosek



Należy załączyć oświadczenie podpisane przez reprezentantów prawnych

Content menu <

- ✗ Budget (7) ^
- Organisational Support (1)
- Travel (1)
- Individual Support (1)
- Linguistic Support (1)
- Preparatory visits (1)
- Inclusion Support (1)
- Exceptional costs
- ✗ Quality Standards
- ✗ Follow-up
- ✗ Project Summary
- ✗ EU Values
- ✗ Annexes (0)**

Annexes (0) ⓘ

The maximum size of a file is 15 MB and the maximum total size is 100 MB.

[Declaration on Honour](#)

Please download the Declaration on Honour, print it, have it signed by the legal representative and attach. [Download Declaration On Honour](#)

Documents uploaded [+ Add Declaration On Honour](#)

File Name	File Size (kB)	Actions
-----------	----------------	---------

[Other Documents](#)

If needed, please attach any other relevant documents (a maximum of 9 documents). Please use clear file names.

If you have any additional questions, please contact your National Agency. You can find their contact details here: [List of National Agencies](#).

Documents uploaded [+ Add Document](#)



Dodatkowe informacje na stronie erasmusplus.org.pl



Erasmus+
Zmienia życie, otwiera umysły.



O NARODOWEJ AGENCJI

KOMUNIKATY NA

KONTAKT



+A | A | A-



O programie



Sektory



Jak złożyć
wniosek?



Dla beneficjentów



Komunikaty i
dokumenty NA



Aktualności



Kalendarz
wydarzeń



Zainspiruj się



Uniwersytety
Europejskie



Promocja



Szkolenia
międzynarodowe
Erasmus+ (TCA)



Włączenie
i różnorodność



Mobilne Centrum
Edukacyjne



Erasmus+ InnHUB



Badania



Przykład projektu KA122



Beneficjent: Fundacja Inthinknity

Tytuł: „EkoLOGIKA – mobilność edukacyjna seniorów szansą na podniesienie podstawowych umiejętności matematycznych i nabycie wiedzy z dziedziny ekologii”

Czas trwania: 6 miesięcy (czerwiec-grudzień 2023 r.)

Budżet: 56 018,00 EUR

Uczestnicy projektu: dorosłe osoby uczące się w organizacji (seniorzy uczęszczający na zajęcia prowadzonego przez Fundację Klubu Seniora) oraz kadra zajmująca się edukacją osób dorosłych w organizacji

Działania projektowe: 9-dniowy wyjazd na mobilność dorosłych osób uczących się (20 seniorów o mniejszych szansach + 4 osoby towarzyszące) oraz 9-dniowe mobilności typu *job shadowing* (10 członków kadry organizacji)

Organizacja goszcząca: Verein zu Förderung von Beschäftigung und Qualifizierung Bad Freienwalde e.V. (E10163991)



Rezultaty – nowe umiejętności i kompetencje

Dorośle osoby uczące się:

podstawowe umiejętności matematyczne

wiedza o ekologii i ochronie środowiska

poprawa umiejętności językowych

zdobycie doświadczeń międzykulturowych

Kadra i organizacja jako całość:

poznanie narzędzi dydaktycznych przydatnych
w edukacji matematycznej osób dorosłych

poznanie narzędzi dydaktycznych przydatnych
w edukacji ekologicznej osób dorosłych

stworzenie cyklu warsztatów poświęconych
matematyce i ekologii





Jak napisać dobry wniosek w Akcji 1? Dobre rady na start



*Julita Welenc,
Zespół Erasmus+ ADU-KA1, FRSE*



Jakie są nasze potrzeby?



organizacja

- jaka jest?
- czego potrzebuje?

kadra

- jaka jest?
- czego potrzebuje?

osoby uczące się

- kim są?
- czego potrzebują?



Potrzeby



Cele



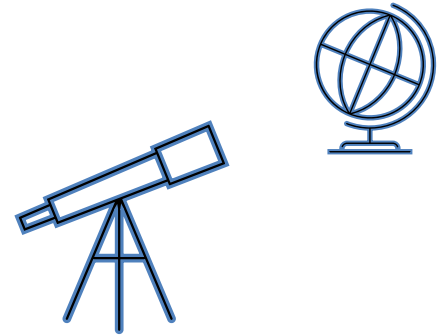
Działania





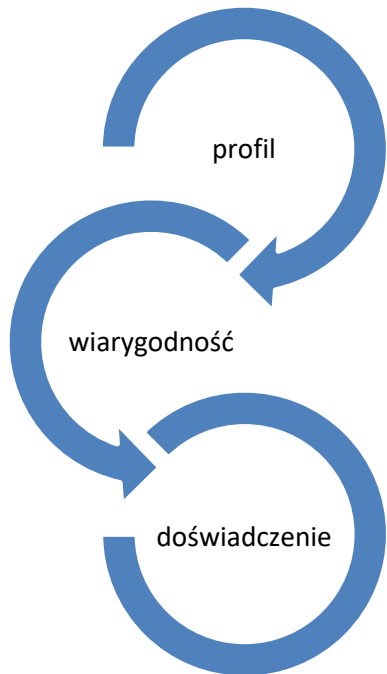
Organizacje przyjmujące – jak ich szukać?

- na Platformie [EPALE \(europa.eu\)](https://europa.eu)
- w mediach społecznościowych (profile, grupy)
- poprzez wpisanie hasła w wyszukiwarce internetowej
- na forach tematycznych
- poprzez udział w konferencjach i seminariach
- polecane przez innych beneficjentów
- znane z innych wspólnych przedsięwzięć
- kontakt z samorządem lokalnym – miasta i organizacje partnerskie





Organizacje przyjmujące – jakie powinny być?



- ✓ odpowiedni do celów projektu
- ✓ zgodny z założeniami sektora

- ✓ jesteśmy w stanie potwierdzić, że faktycznie istnieją i prowadzą działania
- ✓ nie wymagają wpłacania dużych zaliczek

- ✓ mają doświadczenie w obszarze, w którym chcemy się rozwijać
- ✓ nie muszą mieć doświadczenia w programie Erasmus+



Przed mobilnościami

- rekrutacja
- uszczegółowienie programów zajęć
- ustalenia z organizacją przyjmującą
- podpisanie umów z uczestnikami
- organizacja mobilności
- przygotowanie językowe, kulturowe i pedagogiczne

Mobilności







- wyjazdy kadry i dorosłych osób uczących się, goszczenie ekspertów i szkolących się nauczycieli
- bieżący monitoring efektów uczenia i wspieranie uczestników

Po powrocie z mobilności

- złożenie raportów przez uczestników i osoby towarzyszące
- wydanie certyfikatów
- ewaluacja
- upowszechnianie wewnątrz i na zewnątrz organizacji



Jak napisać dobry wniosek?

-  Zgłębić **zasady Akcji 1.** i przetestować formularz wniosku.
-  Warto **konsultować** się z pracownikami NA, brać udział w webinarjach i dniach otwartych.
-  Wniosek powinien być **spójny**, odpowiedzi **konkretne, zrozumiałe**, mieścić się w **limicie znaków** – należy wyselekcjonować **najważniejsze informacje**.
-  Piszemy **zrozumiałym językiem**, bez nadmiernej liczby skrótów.
-  **Nie należy odkładać** pisania wniosku na ostatnią chwilę.
-  Wypełniony wniosek warto **dać komuś do przeczytania**.



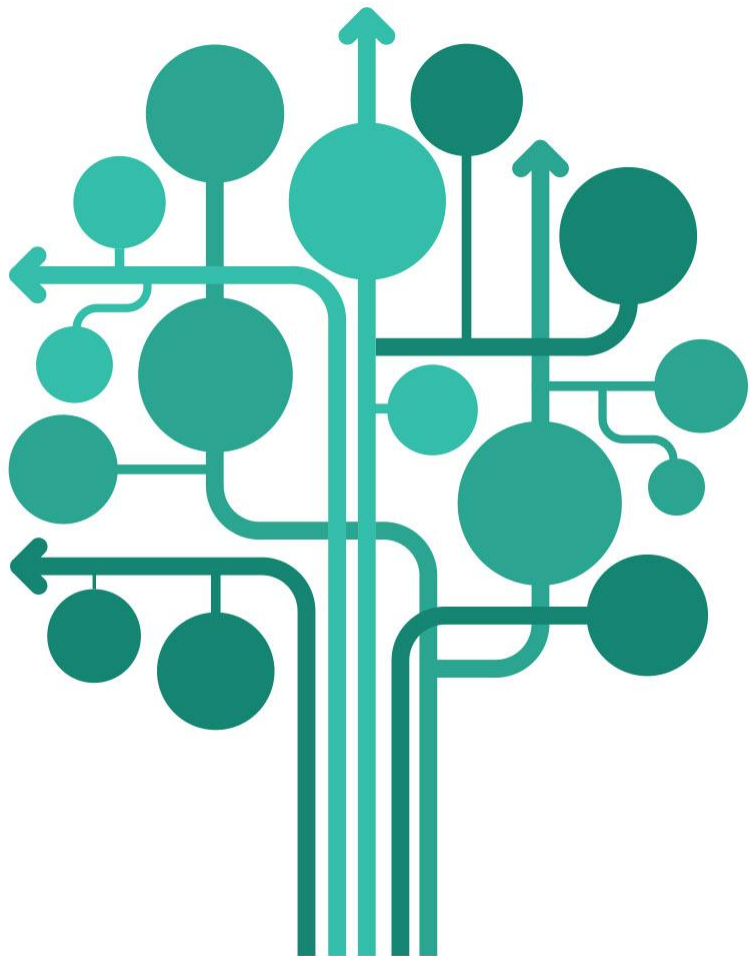
Najczęstsze błędy we wnioskach



- × aplikowanie do nieodpowiedniego sektora
- × brak jasnego opisu, czym zajmuje się organizacja i jaka jest skala działań organizacji w sektorze
- × brak prawidłowej identyfikacji potrzeb
- × cele zbyt ogólne i nieadekwatne do potrzeb określonych we wniosku oraz do sektora
- × niestarannie opisana ewaluacja i upowszechnianie
- × wniosek napisany niestarannie, chaotyczny, niespójny
- × wniosek napisany niesamodzielnie, zawierający ogólnikowe sformułowania



Dziękujemy za uwagę



EPALE

Elektroniczna platforma
na rzecz uczenia się
dorosłych w Europie



**Współfinansowane przez
Unię Europejską**



EPALE - Elektroniczna platforma na rzecz uczenia się dorosłych w Europie

Strona główna Zapoznaj się Współpracuj Ucz się Moja społeczność O EPALE

Niejednolity obraz umiejętności dorosłych w krajach OECD

OECD opublikowało jedno ze swoich szandarowych sprawozdań: raport z wynikami Międzynarodowego Badania Umiejętności Dorosłych (PIAAC).

Karolina MILCZAREK

Read more >



© PeopleImages.com - Yuri A / Shutterstock.com

EPALE
Thematic
Focuses
2024

EPALE
Newscast

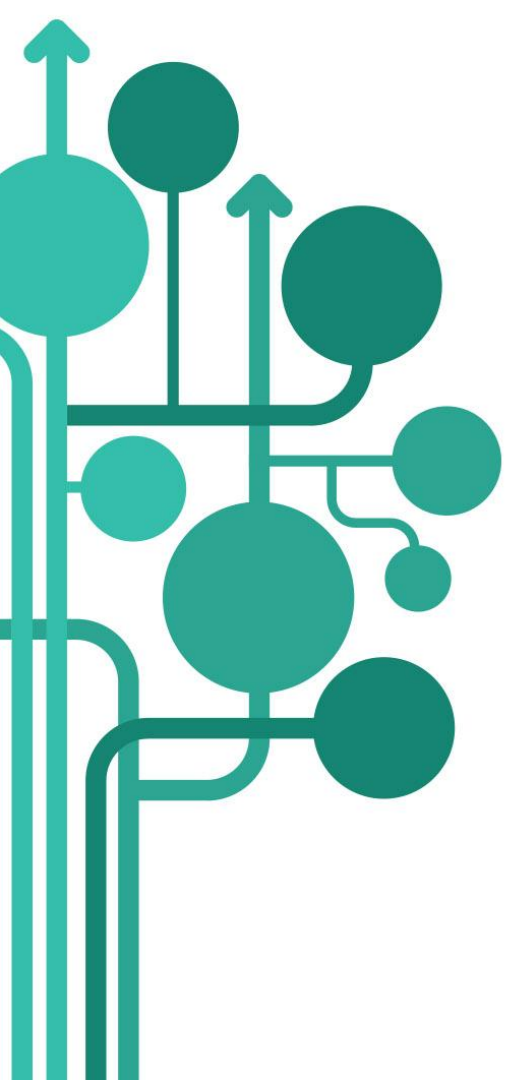
Erasmus+
for Adult Education

Erasmus+
Enriching lives, opening minds.

EPALE
Community
Storybook
2024

Dołącz
Mamy 158133 użytkowników

Join our community



Co można znaleźć na EPALE?

www.epale.ec.europa.eu/pl



Najnowsze aktualizacje

#47 PODCAST EPALE 

Jak nie przedobrzyć robiąc angażujące szkolenie?
Unikanie typowych błędów

 Wsparcie finansowane przez Unię Europejską Sławomir Łais

Blog | 8 Styczeń 2025

Podcast EPALE: Jak nie przedobrzyć robiąc angażujące szkolenie? Unikanie typowych błędów. Sławomir Łais #47

Kolejny podcast EPALE dotyczący edukacji osób dorosłych.

 Małgorzata Dybala

ZASÓB | 7 Styczeń 2025

Kompetencje cyfrowe szansą na pewniejsze jutro

Przewodnik, który właśnie Państwu prezentujemy pomoże we wdrożeniu transformacji cyfrowej w firmie.


 Joanna FABIN

Blog | 7 Styczeń 2025

Historia z cyfrowym twistem, czyli „Rajza z Korfantym 360°. Stacja: Zakopane”


Premiera filmu VR „Rajza z Korfantym 360°. Stacja: Zakopane” w Zakopanem to innowacyjne wydarzenie...

 Katarzyna Kleczko 



Aktualności

[Pokaż wszystkie wiadomości >](#)




Najnowsze wpisy na blogach

[Pokaż wszystkie wpisy na blogach >](#)



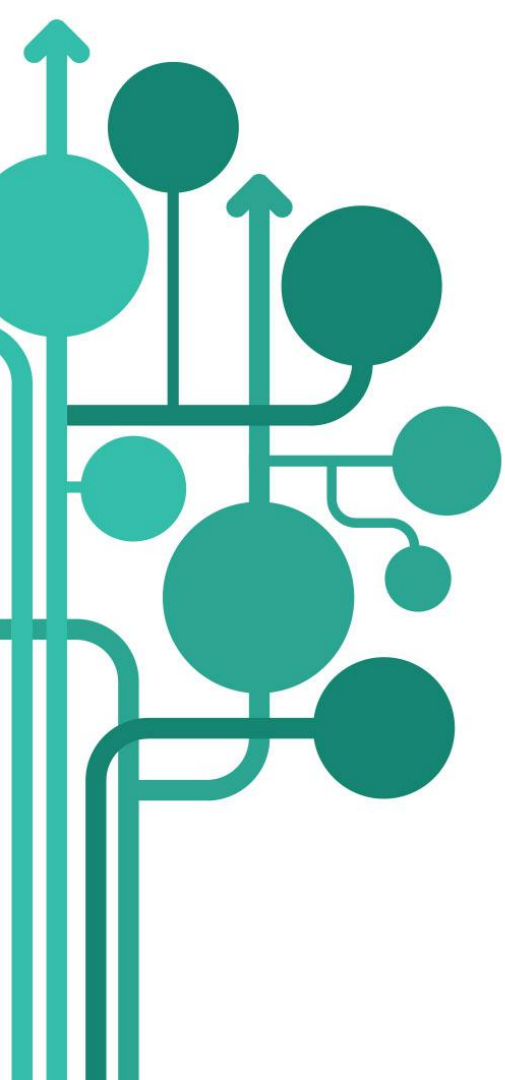
Najnowsze materiały

[Pokaż wszystkie zasoby >](#)

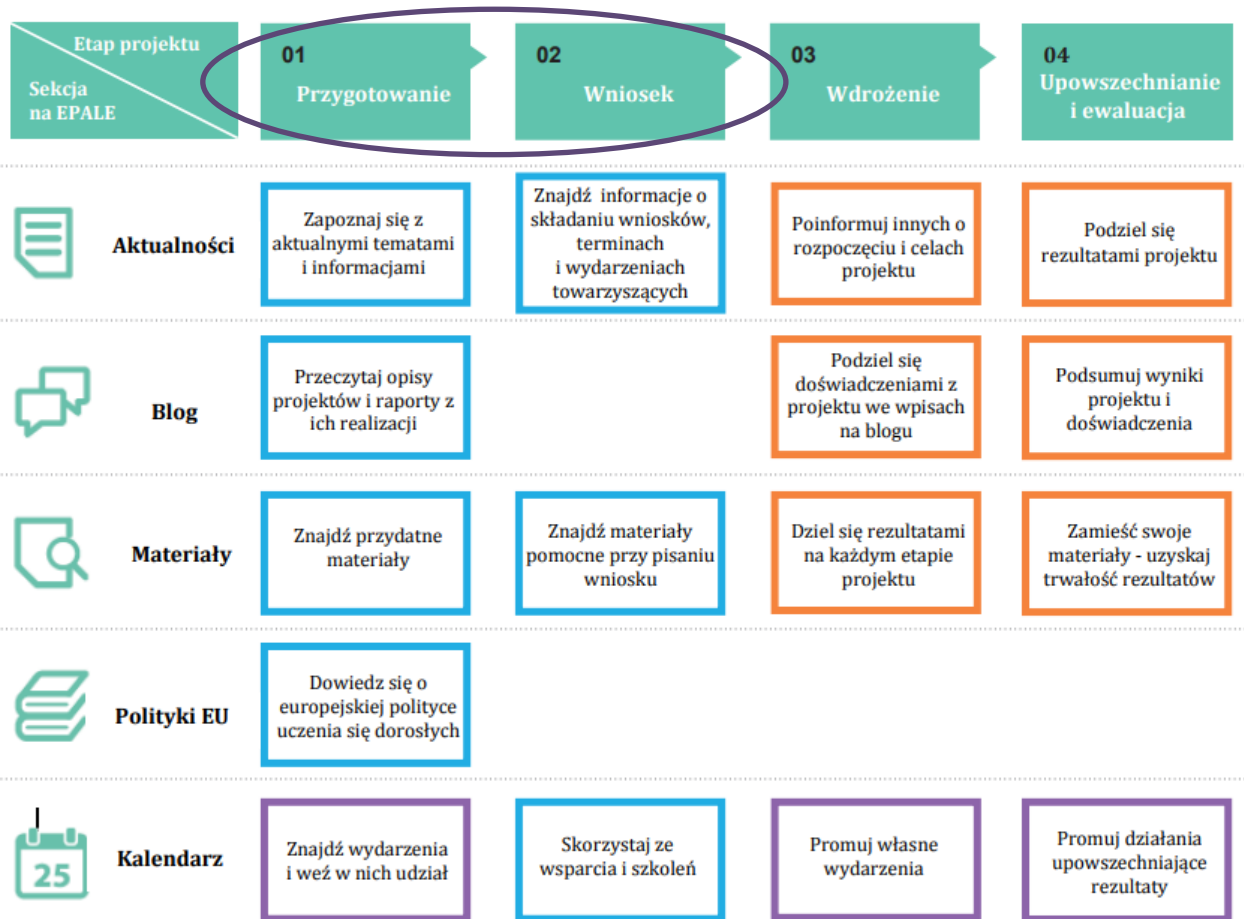


Current Events

[Browse all events >](#)



Jak wykorzystywać EPALÉ na różnych etapach realizacji projektu?





	Grupy dyskusyjne	Wymieniaj pomysły i kontaktuj się z osobami o podobnych poglądach		Dyskutuj o nowościach, pomysłach w swoich obszarach zainteresowań	
	Zamknięte grupy dyskusyjne		Przygotuj wniosek wspólnie z partnerami	Używaj zamkniętych grup do zarządzania projektami i udostępniania dokumentów	Zaplanuj wspólnie z partnerami wdrożenie i upowszechnianie rezultatów
	Baza partnerów	Znajdź partnerów do projektu			Znajdź partnerów do kolejnych projektów
	Dyskusje online	Daj się poznać - dyskutuj na aktualne tematy		Podziel się swoją wiedzą	Prezentuj i upowszechniaj projekt i jego rezultaty
	EPALE – Facebook i LinkedIn	Zawsze bądź na bieżąco	Dowiedz się pierwszy o konkursach wniosków i spotkaniach informacyjnych	Docieraj do większej liczby użytkowników, aktywnie działając w mediach społecznościowych	Do upowszechniania używaj mediów społecznościowych EPALÉ



Wykorzystaj dostępną wiedzę



Nawiąż kontakt z największą europejską społecznością edukacji dorosłych



Uzupełnij profil i zwiększ swoją widoczność



EPALE

Zapoznaj się

Współpracuj

Ucz się

Moja społeczność

Polityka w UE

O EPALE

Moje EPALE

Szukaj 



Tematy

Znajdź materiały o określonej tematyce



Wydarzenia

Nadchodzące wydarzenia i inicjatywy w Europie



Blog

Doświadczenia i pomysły członków społeczności EPALE



Historie EPALE

Inspirujące doświadczenia z życia społeczności



Aktualności

Najnowsze informacje na temat uczenia się dorosłych



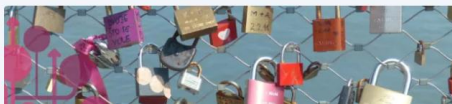
Aktualności | 27 Listopad 2024
Konkurs wniosków na rok 2025 w programie Erasmus+

 Alina Respondek 



Aktualności | 27 Listopad 2024
Cybersec EduCheck: Edukacja na temat cyberbezpieczeństwa

 Karolina Komecka-Kupiec



Nowe | 26 Listopad 2024
Rutyna albo randka w ciemno. Czy projektowy partner idealny w ogóle istnieje?



Porady dotyczące ewaluacji



Blog 31 Marzec 2022


Ewaluacja końcowa, czyli jak rzetelnie podsumować efekty projektu

 Beata Cieżka



Blog 14 Marzec 2022

Ewaluacja bieżąca i okresowa, czyli jak i po co robić ewaluację w trakcie projektu

 Beata Cieżka



Blog 21 luty 2022

Ewaluacja ex-ante, czyli słowo o tym, jaką ewaluację warto zrobić przed lub na początku projektu

 Beata Cieżka



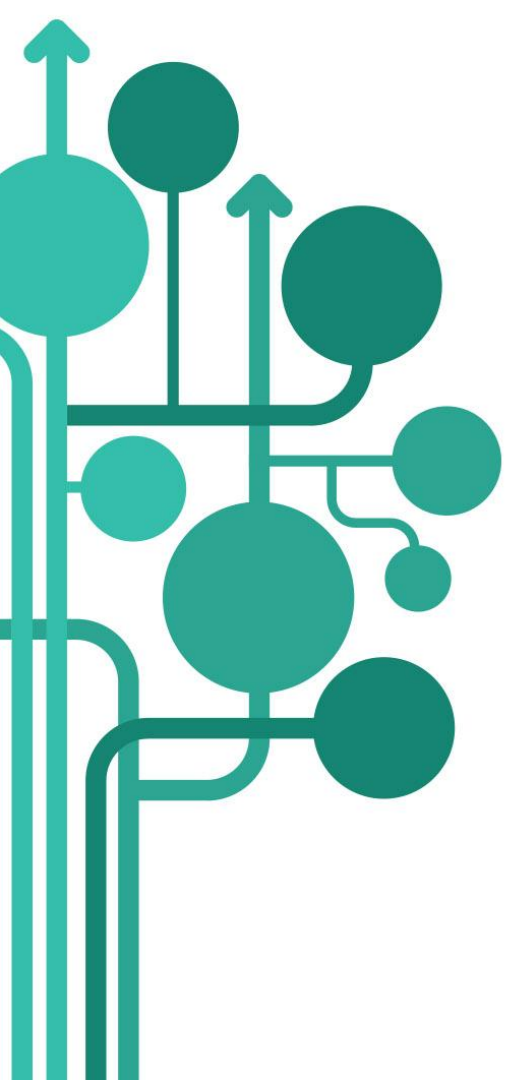
Jakie tematy znajdziesz na EPALE?

Sprawdź zestawienie stron tematycznych EPALE

Iwona Buks

Read more >





Jak na EPALÉ znaleźć organizację goszczącą?



Wyszukiwarka partnerów

[Widok](#) [Wersje](#) [Tłumaczenia](#)

[EPALE](#) > [Współpracuj](#) > Wyszukiwarka partnerów



Wyszukiwarka partnerów

Dziel się pomysłami i korzystaj z możliwości nawiązywania szerszych kontaktów z osobami lub organizacjami poprzez wyszukiwarkę partnerów na EPALE.

[Zobacz więcej](#) →



Zarejestruj organizację

Wszystkie organizacje muszą być zarejestrowane w bazie partnerów EPALE przed wypełnieniem tego formularza. Możesz zarejestrować swoją organizację tutaj.

[Dodaj organizację](#) →



Zamieść ogłoszenie o poszukiwaniu partnera

Możesz zamieścić ogłoszenie opisujące, jakich partnerów szukasz.

[Zamieść ogłoszenie](#) →



Przeszukaj ogłoszenia o poszukiwaniu partnerów

Możesz użyć wyszukiwarki, aby zapoznać się z ogłoszeniami Innych organizacji.

[Szukaj ogłoszeń](#) →



Search for a Partnership

Szukaj partnerów do projektów

Filtruj

Organizacje poszukujące partnerów w moim kraju

Prosimy wybrać

Typ ogłoszenia

Prosimy wybrać

Rodzaj działania

Prosimy wybrać

Prosimy wybrać

- Job-shadowing
- Group mobility of adult learners
- Hosting teachers and educators in training
- Individual learning mobility of adult learners
- Teaching or training assignments

Prosimy wybrać

Only posts by accredited organisations

Ważne od

Prosimy wybrać

Looking for KA220 projects to participate

Erasmus+ Cooperation partnership (Key Action 2)

Hiszpania

We are Mediterraneo Culinary Center, a VET center in Valencia (Spain), specializing in cooking and nutrition, and we also work in adult education.

Rozpoczęta przez Enrique Meseguer Fecce | Opublikowana 5 hours temu

We need to host

Erasmus+ mobility activities (Key Action 1)

Turcja

We are looking Host Organization.

Rozpoczęta przez Çiğli Halk Eğitim Merkezi | Opublikowana 18 hours temu

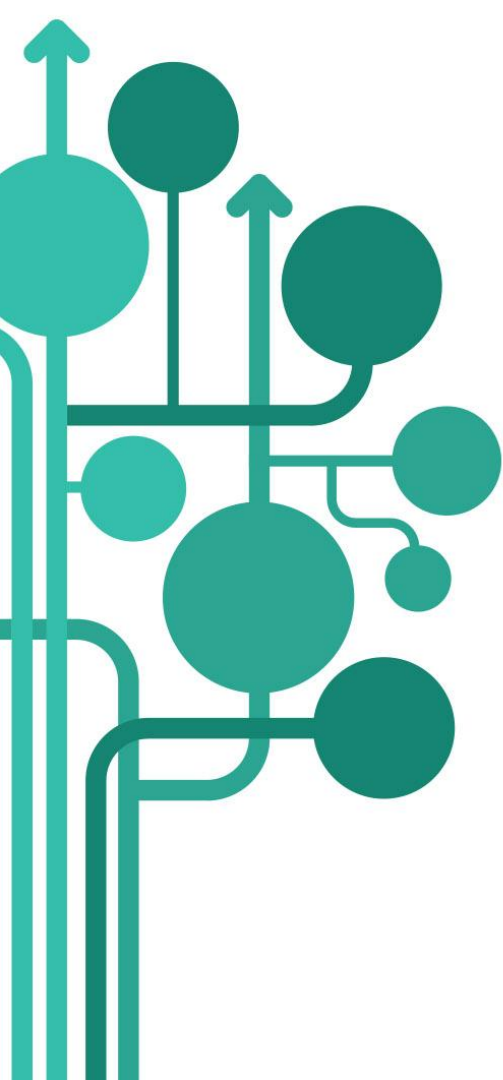
A Digital Solution for Physical and Sports Activities in the Absence of School Facilities

Erasmus+ Cooperation partnership (Key Action 2)

Włochy

In Europe, young students increasingly face challenges in accessing school facilities designated for physical and sports activities. Following a thorough analysis of the needs, requirements, and characteristics of the students, our aim is to develop an app that provides structured physical activities to ensure proper development of coordinative and conditional abilities, as well as an introduction to sports practice. After the app's creation, professional staff will be trained to manage the planning of activities conducted through the app and guide students in its use. Finally, a series of pilot studies on the educational activities facilitated by the app will enable monitoring and evaluation of the results. This process aims to improve the app, refine its content, and ensure the sustainability of the project.

Rozpoczęta przez Francesco Peluso Cassese | Opublikowana 21 hours temu



Jak na EPALÉ znaleźć
wydarzenie edukacyjne?

www.epale.ec.europa.eu/pl



EPALE - Elektroniczna platforma na rzecz uczenia się dorosłych w Europie

[Strona główna](#)


[Zapoznaj się](#)

[Współpracuj](#)

[Ucz się](#)

[Moja społeczność](#)

[O EPALe](#)

 Help & FAQ



Blog

Doświadczenia i pomysły członków społeczności EPALe



Aktualności

Najnowsze informacje na temat uczenia się dorosłych



Wydarzenia

Nadchodzące wydarzenia i inicjatywy w Europie



Tematy

Znajdź materiały o określonej tematyce

Czy uniwersytety ludowe nadal mogą stanowić przestrzeń dla kształtowania zaangażowanych obywateli, łącząc tradycję z innowacyjnymi metodami

Dorota Gierszewski 

[Read more](#)



3 of 5

EPALe
Thematic
Focuses
2024



EPALe
Newscast



Erasmus+
for Adult Education

Erasmus+
Enriching lives, opening minds.

EPALe
Community
Storybook
2024





Wydarzenia

[Dodaj wydarzenie](#)

Witamy w nowym kalendarzu EPALE! Narzędzie zostało stworzone i uruchomione z myślą o użytkownikach. Zamieszczane będą tutaj informacje o ważnych wydarzeniach dotyczących uczenia się dorosłych oraz o możliwościach udziału w szkoleniach i konferencjach w całej Europie, skierowanych do specjalistów ds. edukacji dorosłych. Wraz z rozwojem EPALE przybywać będzie wydarzeń w kalendarzu.

[Zobacz więcej](#)

Filtruj

Kraj

Język

Temat

Grupa docelowa

Wybierz datę

Attending Fee

- Bezpłatne
- Płatne

Typ wydarzenia

- Training and workshops
- Conferences and summits
- Info days
- Partner meetings
- Public debates
- Competitions and award ceremonies
- Political meetings
- Campaign launches
- Exhibitions
- Expert meetings
- Visits
- Course

12
gru
2024

Ongoing
Mesa Redonda IA-Educación-Arte
📍 Hiszpania, Madryt

¿Cómo humanizar y democratizar la IA?

12
gru
2024

Nadchodzące
Diskusia: Akú úlohu zohrajú odbory pri ochrane whistleblowerov?
📍 Słowacja, Bratislava

Transparency International Slovensko organizuje diskusu o ochrane whistleblowerov nielen z pohľadu zamestnancov, ale aj zamestnávateľov. Prečo je...

13
gru
2024

Nadchodzące
Seminar de schimb de cunoștințe Cedefop-ETF
 Remote Event

Cedefop va găzdui seminarul de partajare a cunoștințelor Cedefop-European Training Foundation, vineri, 13 decembrie 2024. Seminarul se va concentra pe...

13
gru
2024

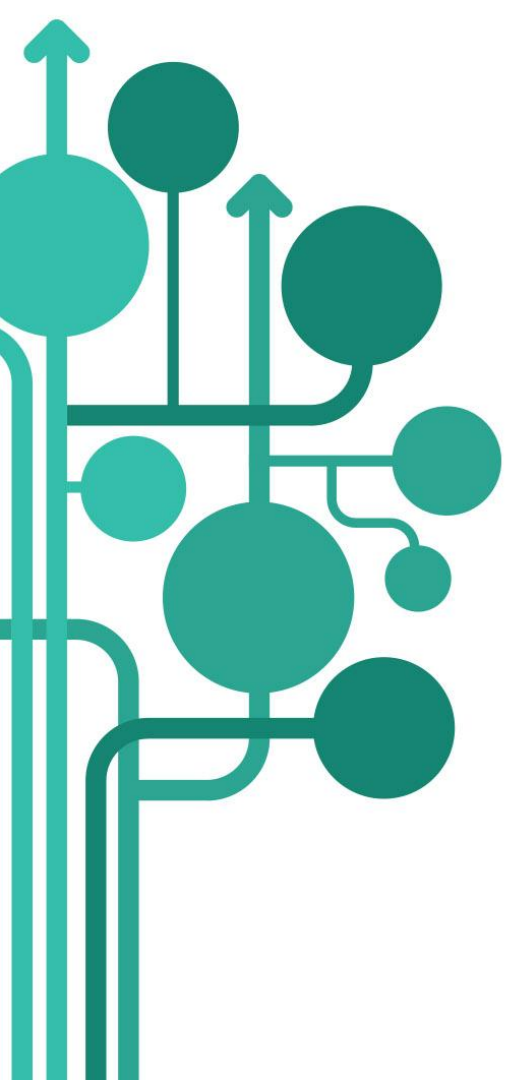
Nadchodzące
XII Encontro de Instituições e Unidades de eLearning do Ensino Superior: Dataficação da Educação
 Remote Event

A partir de Santarém, este evento irá promover a reflexão sobre a Dataficação da Educação.

13
gru
2024

Nadchodzące
Teaduskubi mitteformaalõppest
📍 Estonia, Tallinn

Tallinna Olikool ja Eesti Noorsootõajatate Kogu kutsuvad osalema teaduskubis



Co więcej może
zaoferować EPALE?





● PODCAST EPALE



Nowy cykl podcastów EPALE o edukacji dorosłych



EPALE

Polska



Przy wsparciu programu Erasmus+ Unii Europejskiej

ROZMOWA EPALE

Siła gier w szkoleniach. Jak grać, by skutecznie uczyć?

13 grudnia 2024 r, godz. 11.00



Współfinansowane przez Unię Europejską

Urszula Rudzka-Stankiewicz, Lidia Mirowska, Sławomir Łais

WEBINARIA

EPALE

Elektroniczna platforma na rzecz uczenia się dorosłych w Europie

SEMINARIUM EPALE

Spółeczny wymiar edukacji dorosłych. Od teorii do innowacji



Współfinansowane przez Unię Europejską



- 19 września 2024 r.
- Hotel Mercure Toruń Centrum
- ul. J. I. Kraszewskiego 1/3
- godz. 11.00-16.15



EPALE - Elektroniczna platforma na rzecz uczenia się dorosłych w Europie

Nagrania EPALE



Skontaktuj się z nami!



epale@frse.org.pl
karolina.milczarek@frse.org.pl



22 46 31 063



Krajowe Biuro EPALE, Fundacja Rozwoju Systemu Edukacji
Aleje Jerozolimskie 142A, 02-305 Warszawa

Polub nasze strony, śledź i udostępniaj posty!

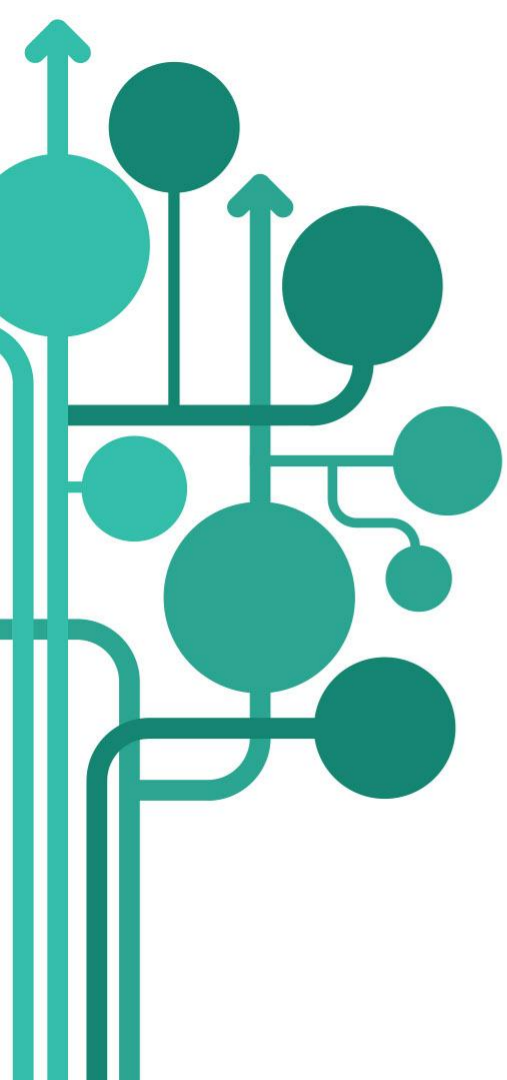


EPALE Polska



EPALE Polska

www.epale.ec.europa.eu/pl



EPALE

Polska



**Współfinansowane przez
Unię Europejską**

www.epale.ec.europa.eu/pl



Webinarium dotyczące składania wniosków w Akcji 1. sektora Edukacja dorosłych Erasmus+



PL



Webinarium dotyczące składania wniosków
w Akcji 1 sektora Edukacja dorosłych
Erasmus+



Data

Czwartek, 23 stycznia 2025



Czas

11:30 Europe/Warsaw

[Zobacz w mojej strefie czasowej](#)

<https://tinyurl.com/2mvr6hdf>



European Language Label

Europejski znak innowacyjności w dziedzinie nauczania i uczenia się języków obcych

Cele konkursu ELL

- Rozwijanie interkulturowych i komunikacyjnych kompetencji językowych osób uczących się;
- Motywowanie do nauki języków obcych;
- Doskonalenie zawodowe nauczycieli języków;
- Promowanie wielo- i różnojęzyczności Europy.

Priorytety konkursu ELL na rok 2025

- Nauczanie języków obcych w szkolnictwie zawodowym;
- Nauczanie języków obcych innych niż j. angielski;
- AI jako wsparcie nauczycieli j. obcych w podnoszeniu poziomu kształcenia językowego;
- Projekty promujące naukę języków regionalnych i mniejszości kulturowych.

Więcej informacji na: www.ell.org.pl

Zapraszamy na stoisko European Language Label na poziomie 2