



UNIA EUROPEJSKA

XII Ogólnopolski
Dzień Informacyjny



Ogólnopolski Dzień Informacyjny

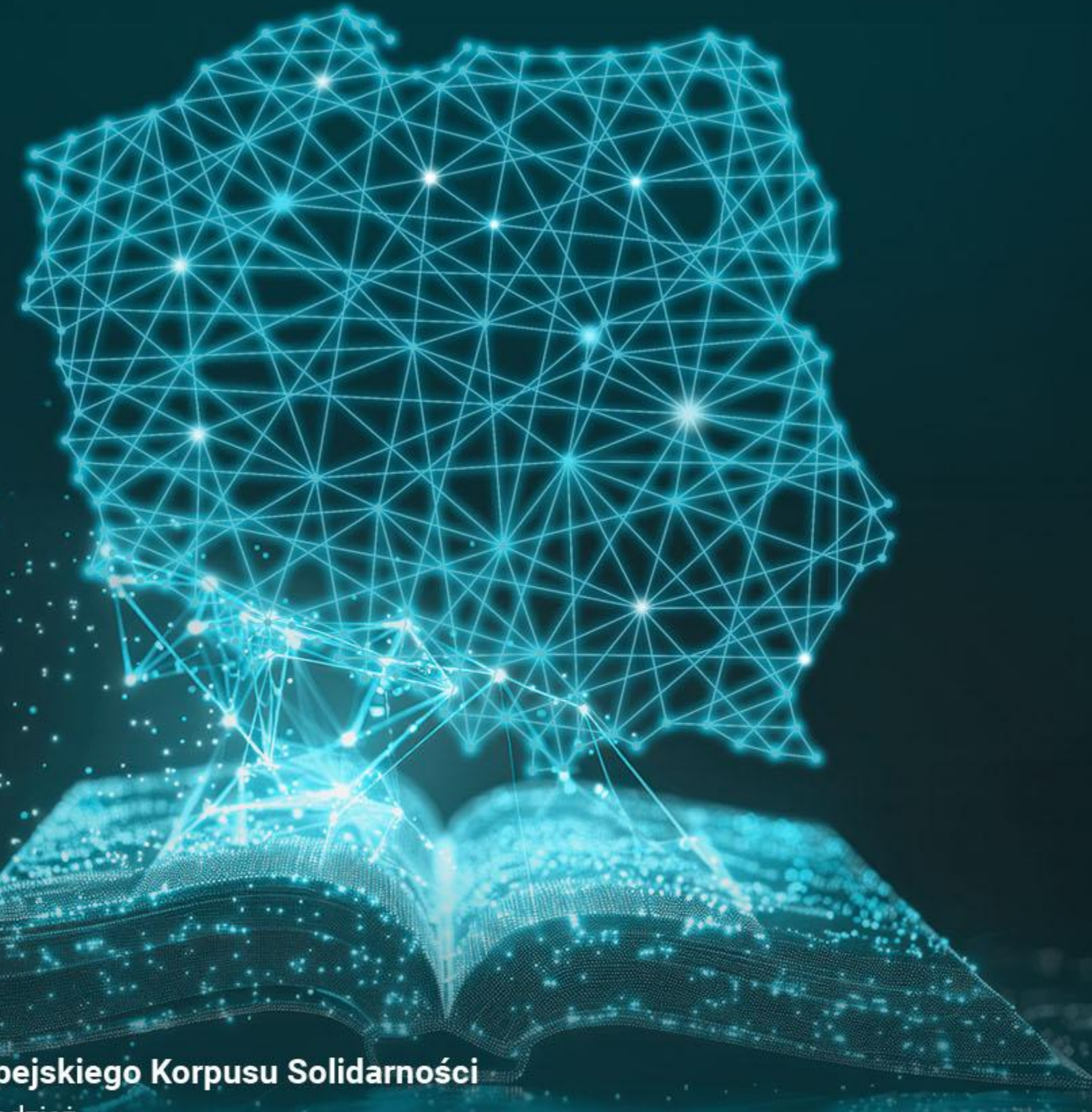
14 stycznia 2025 r.
Centrum Konferencyjne
Legii Warszawa

Narodowa Agencja Programu Erasmus+ i Europejskiego Korpusu Solidarności
Edukacja, Szkolenia, Młodzież



Erasmus+
Zmienia życie, otwiera umysły.

Młodzież





Erasmus+ Młodzież

MOŻLIWOŚCI ZACZYNAJĄ SIĘ W GŁOWIE

W planie:

ZACZNIJ Z NAMI "ŻYCIE W PROJEKCIE"

Dlaczego Erasmus+?
Jakie mam możliwości?
Gdzie szukać inspiracji?
4 kroki do Erasmusu czyli jak zacząć?
Przydatne linki





KORZYŚCI DLA UCZESTNIKÓW PROJEKTÓW ERASMUS+

Dzięki uczestnictwu w projekcie uczestnicy projektów umieją lepiej* ...

... wyrażać swoje zdanie w dyskusji – 88% badanych

... porozumiewać się w obcym języku – 93% badanych

... pracować w grupie – 94% badanych

... negocjować z innymi – 90% badanych

... dogadywać się z osobami z innego kręgu kulturowego – 94% badanych

* PRÓBA: 23 571 UCZESTNIKÓW PROJEKTÓW. ŹRÓDŁO: EFFECTS AND OUTCOMES OF THE ERASMUS+ PROGRAMME. DATA REPORT. 2021



STOIMY PO TWOJEJ STRONIE

KORZYŚCI DLA ORGANIZACJI REALIZUJĄCYCH PROJEKTY ERASMUS+



koordynatorów projektów twierdzi, że poprzez uczestnictwo w projekcie ich organizacja stała się bardziej otwarta na różnorodność kulturową

90%

koordynatorów projektów twierdzi, że nabyli kompetencje niezbędne do realizacji projektów wykorzystujących zasady edukacji pozaformalnej

87%

koordynatorów projektów twierdzi, że ich organizacja stała się bardziej otwarta na pracę z młodymi ludźmi z mniejszymi szansami

80%

STOIMY PO TWOJEJ STRONIE

Możliwości w ramach programu

SEKTORY W PROGRAMIE ERASMUS+



Szkolnictwo wyższe – HE



Kształcenie i szkolenia zawodowe – VET



Edukacja szkolna – SE



Edukacja dorosłych – ADU



Młodzież



Sport



Możliwości w ramach programu

AKCJA KA152 WYMIANY MŁODZIEŻY

Spotkania co najmniej dwóch grup młodzieży z dwóch różnych krajów w celu rozwijania kompetencji i opracowania rezultatów w danym obszarze tematycznym oraz prowadzenie dialogu międzykulturowego.

Uczestnicy 13-30 lat, liderzy powyżej 18 roku życia.

DISCOVER EU

To proste! Zaplanuj trasę - samodzielnie lub z grupą przyjaciół, wystartuj w konkursie i wybierz się w podróż swoich marzeń. Akcja przeznaczona dla osiemnastolatków, którzy są obywatelami Unii Europejskiej.

AKCJA KA153 MOBILNOŚĆ PRACOWNIKÓW MŁODZIEŻOWYCH

Projekty skierowane do pracowników młodzieżowych, wspierające rozwój kadry oraz pozwalające wypracować nowe metody pracy z młodzieżą.

AKCJA KA154 DZIAŁANIA WSPIERAJĄCE UCZESTNICTWO MŁODZIEŻY

Działania wspierające uczestnictwo młodzieży to projekty lokalne lub międzynarodowe oscylujące głównie wokół tematów związanych z polityką młodzieżową i aktywnością w lokalnej społeczności.



Edukacja pozaformalna



PARTNERSTWO

Uczestnik i prowadzący zajęcia pozostają w relacji partnerskiej.



KREATYWNOŚĆ

Liczy się kreatywność i samoekspresja uczestników oraz ich zaangażowanie w proces edukacyjny.



AUTOEWALUACJA

Uczestnik jest odpowiedzialny za swój proces uczenia się.

SYMULACJA SPOŁECZNA (LARP)

- odgrywanie ról
- odwzorowywanie problemu
- gry symulacyjne: element rywalizacji
- GRY MIEJSKIE

Popularne metody pracy podczas projektów młodzieżowych

DESIGN THINKING

- poszukiwanie alternatywnych rozwiązań
- kreatywność
- praca w procesie
- praca w zespole

WORLD CAFE

- małe grupy
- alternatywa dla burzy mózgów
- jeden problem, wiele perspektyw
- "kawiarniana" atmosfera
- otwartość na inne zdania



„Półmetek” programu

ZMIANY OTWIERAJĄ NOWE MOŻLIWOŚCI

- zwiększony budżet dla organizacji na realizację działań
- zwiększony budżet dla organizacji na wsparcie osób z mniejszymi szansami oraz osób ze specjalnymi potrzebami
- możliwość podróżowania w ramach "green Erasmus"
- akredytacje dla organizacji doświadczonych w pracy z młodzieżą
- DiscoverEU – dwa formaty działań



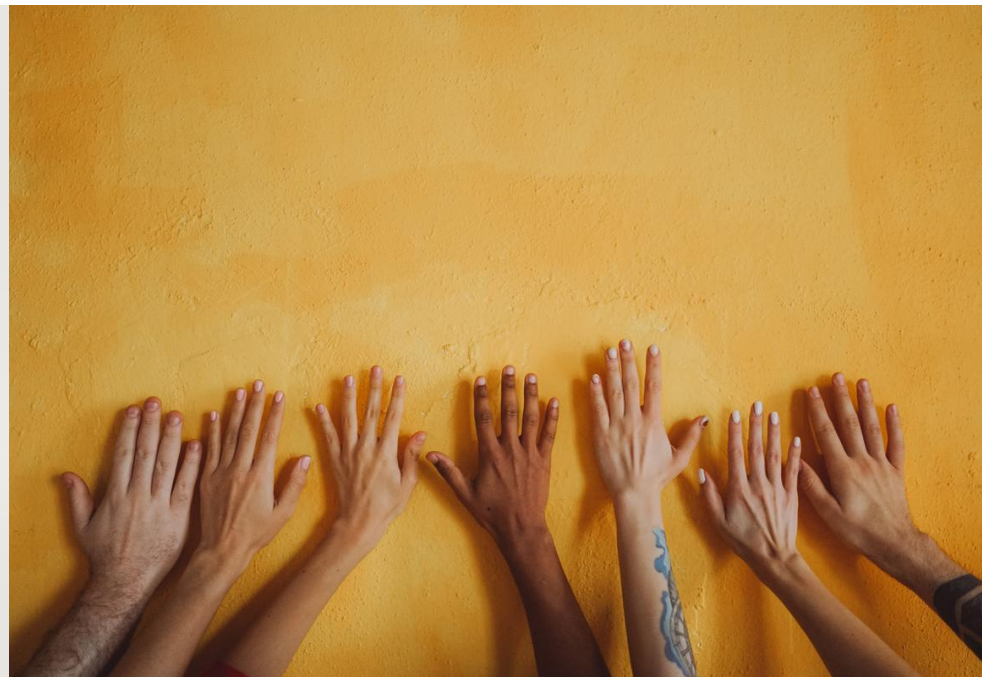
Priorytety na lata 2021-2027



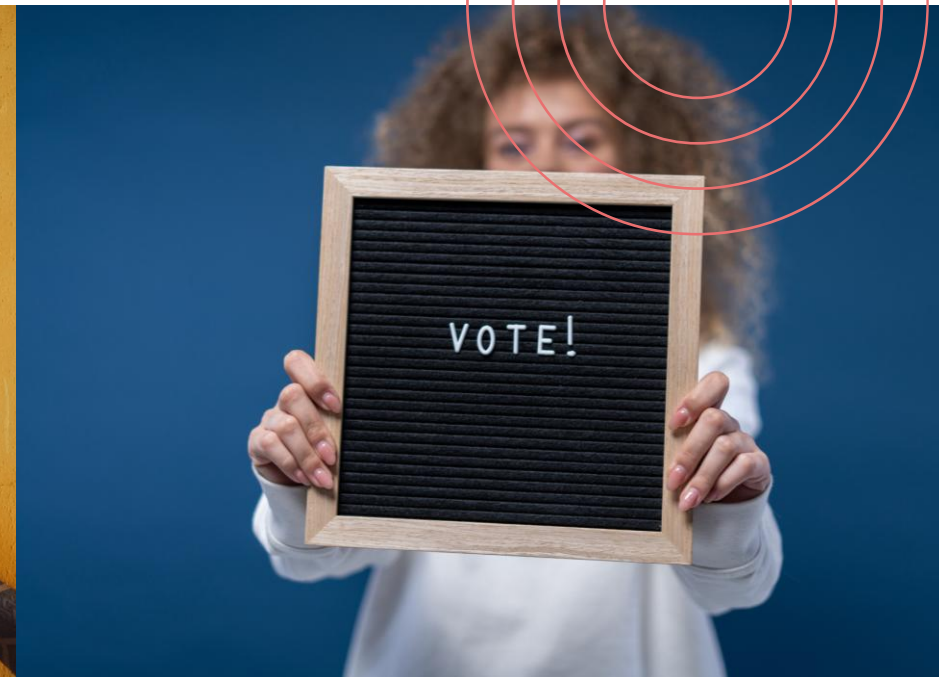
TRANSFORMACJA
CYFROWA



ŚRODOWISKO I WALKA
ZE ZMIANĄ KLIMATU



WŁĄCZENIE
I RÓŻNORODNOŚĆ



UCZESTNICTWO W ŻYCIU
DEMOKRATYCZNYM

Kontekst polityczny

W strategii UE na rzecz młodzieży (2019–2027) określono ramy europejskiej współpracy w dziedzinie młodzieży. W ramach kluczowego obszaru „Angażowanie” celem jest wartościowe uczestnictwo młodzieży w życiu obywatelskim, gospodarczym, społecznym, kulturalnym i politycznym. Strategia sprzyja uczestnictwu młodzieży w życiu demokratycznym, wspiera zaangażowanie społeczne i obywatelskie młodzieży i ma za cel sprawić, by wszystkie osoby młode dysponowały niezbędnymi środkami umożliwiającymi udział w życiu społecznym.

W strategii UE na rzecz młodzieży uwzględniono również proces dialogu młodzieżowego i w tym kontekście w 2018 r. opracowano 11 celów młodzieżowych, określając szereg dziedzin międzysektorowych mających wpływ na życie młodzieży i wskazujących wyzwania, którym należy stawić czoła w przypadku każdej z tych dziedzin.



EUROPEAN YOUTH
GOALS



EU YOUTH STRATEGY



EU YOUTH
DIALOGUE

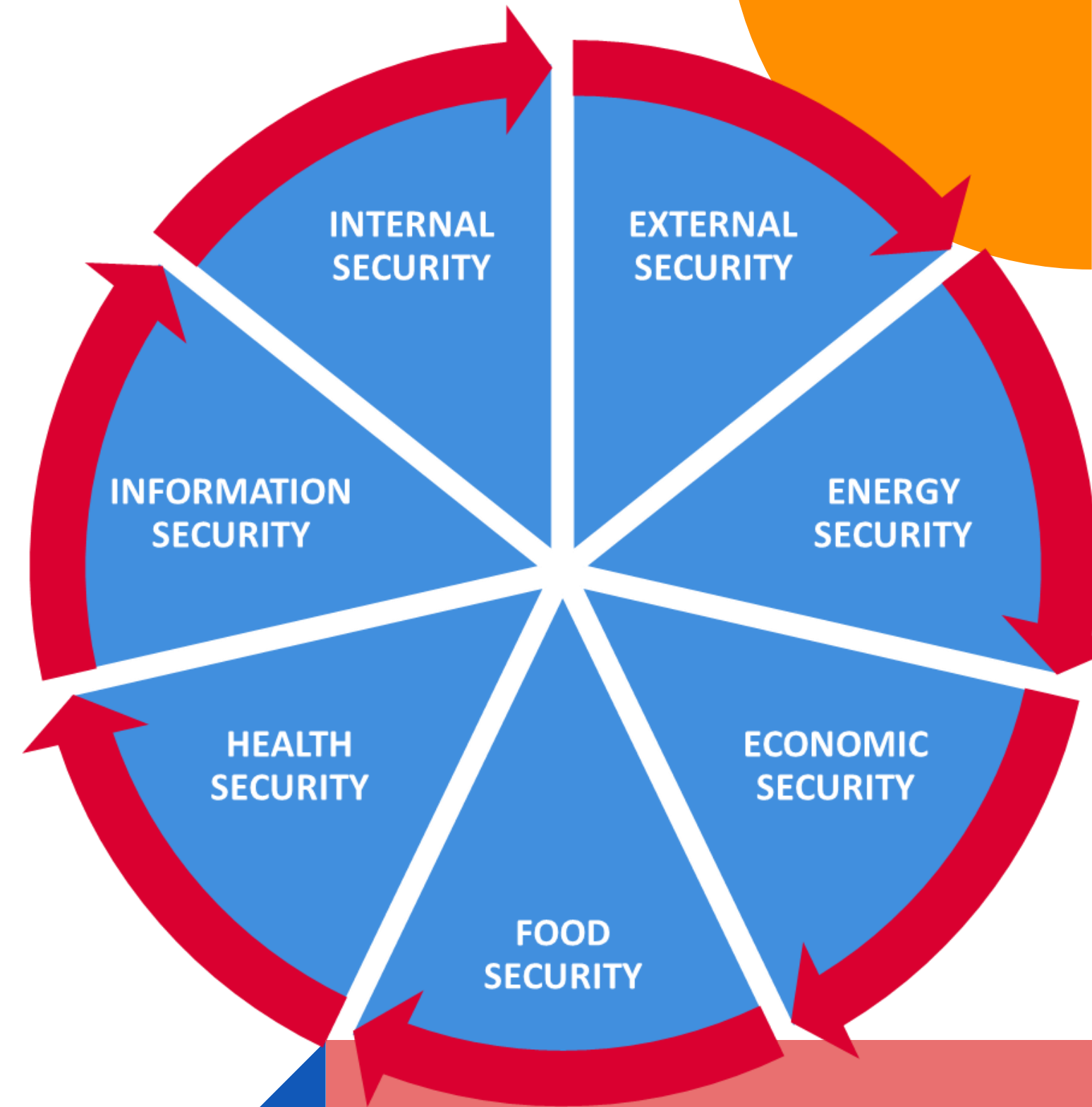


Prezydencja PL

01.01.2025-30.06.2025

MŁODZIEŻ -> European Youth Goal #1: Connecting EU with Youth

- Budowanie zaufania młodych ludzi do projektu UE poprzez zajęcie się deficytem demokracji, brakiem przejrzystości i widoczności
- Zapewnienie znaczącego zaangażowania młodzieży i dialogu na wszystkich etapach procesu decyzyjnego w UE poprzez ulepszenie istniejących mechanizmów uczestnictwa



Bezpieczeństwo w 7 wymiarach:

- zewnętrzne
- wewnętrzne
- informacyjne
- ekonomiczne
- energetyczne
- żywnościowe
- zdrowotne

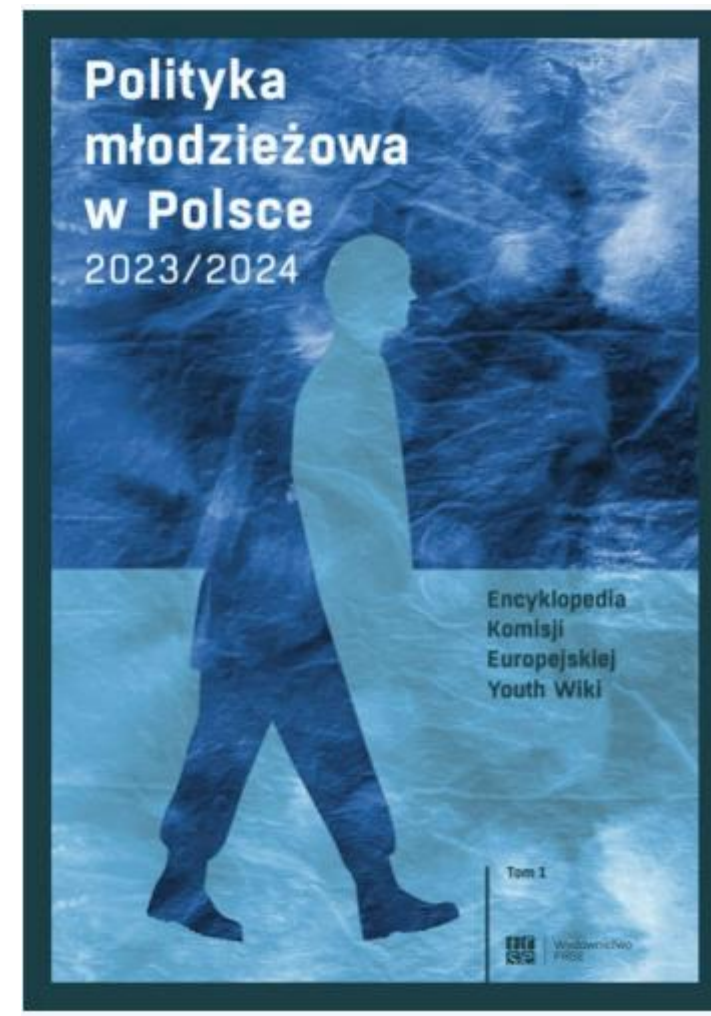
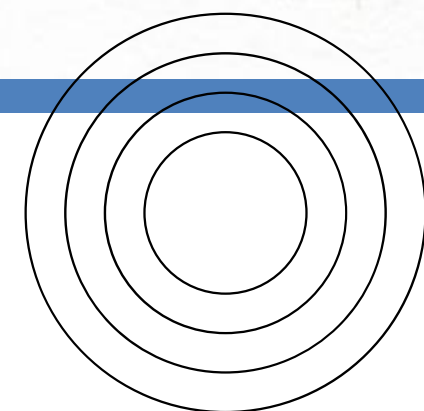
Logo prezydencji:



POLAND25.EU

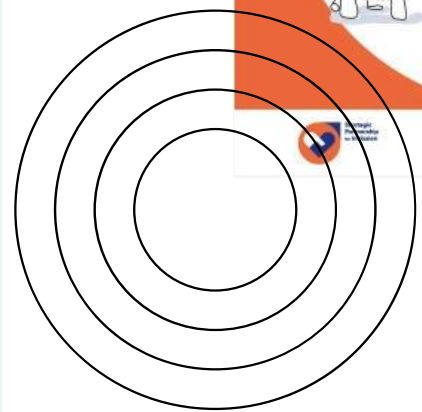
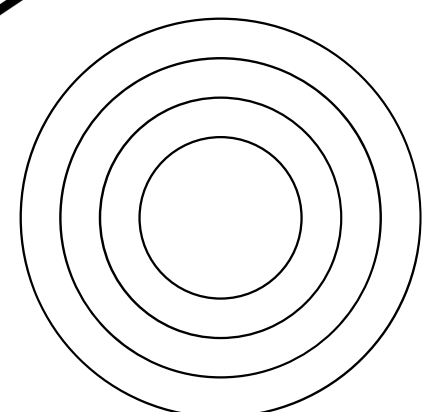
Hasło prezydencji:

**BEZPIECZEŃSTWO,
EUROPO!**



Polecamy publikacje

<https://www.frse.org.pl/czytelnia>



<https://wordwall.net/pl/resource/84771523>



WORDWALL



Możliwości

AKCJA KA152 WYMIANY MŁODZIEŻY

kompetencje przyszłości
międzynarodowe relacje
podróżowanie i otwartość

„Działania w ramach akcji kluczowej 1 w dziedzinie młodzieży stwarzają możliwości uczenia się pozaformalnego i nieformalnego dla młodzieży i osób pracujących z młodzieżą. Dzięki uczeniu się pozaformalnemu i nieformalnemu młodzież może nabywać podstawowe kompetencje, które stanowią wkład w jej rozwój osobisty i społeczno-edukacyjny oraz sprzyjają jej aktywnemu uczestnictwu w życiu społecznym, poprawiając tym samym jej szanse na zatrudnienie.”*

PRZEWODNIK PO PROGRAMIE ERASMUS+ 2025



Możliwości

AKCJA KA153 MOBILNOŚĆ OSÓB
PRACUJĄCYCH Z MŁODZIEŻĄ



Salto-Youth

zawodowa praca z młodzieżą
rozwój kompetencji i szkolenia
peer learning i wymiana dobrych praktyk

- Działania w zakresie doskonalenia zawodowego osób pracujących z młodzieżą. Mogą one obejmować:
- o wizyty studyjne i różnego rodzaju zadania, takie jak obserwacja pracy, wymiany osób pracujących z młodzieżą i wzajemne uczenie się
 - o tworzenie sieci kontaktów i budowanie społeczności wśród osób pracujących z młodzieżą uczestniczących w akcji i wspierających jej cele
 - o kursy szkoleniowe wspierające rozwój kompetencji (np. oparte na odpowiednich istniejących modelach kompetencji), mające na celu wdrożenie wysokiej jakości praktyk w zakresie pracy z młodzieżą lub zajęcie się innowacyjnymi metodami i ich przetestowanie (np. praca z młodzieżą z wykorzystaniem cyfrowych i inteligentnych narzędzi).
 - o seminaria i warsztaty wspierające w szczególności budowanie wiedzy i wymianę najlepszych praktyk

Możliwości

AKCJA KA154 DZIAŁANIA WSPIERAJĄCE
UCZESTNICTWOMŁODZIEŻY

społeczeństwo obywatelskie
młodzież i decydenci polityczni
europejskie wartości i prawa podstawowe

Prowadzenie dialogu i dyskusji pomiędzy młodzieżą a decydentami w celu propagowania aktywnego uczestnictwa młodzieży w życiu demokratycznym Europy. Umożliwienie młodzieży zabrania głosu w debacie o kształtowaniu i wdrażaniu strategii politycznych na rzecz młodzieży w Europie. Działania te mogą również przyjąć formę działań obywatelskich i aktywizmu młodzieżowego, umożliwiając młodym ludziom angażowanie się na różne sposoby w celu podnoszenia wiedzy na temat istotnych dla nich kwestii.

Zasady formalne w projektach Erasmus+ Młodzież

LICZBA ORGANIZACJI UCZESTNICZĄCYCH

W działania krajowe (tylko projekty KA154) należy zaangażować co najmniej jedną organizację uczestniczącą, a w działania międzynarodowe (KA152, KA153, KA154) co najmniej dwie organizacje uczestniczące z różnych krajów.

CZAS TRWANIA PROJEKTU

3-24 miesięcy

MIEJSCE REALIZACJI PROJEKTU

Działania muszą mieć miejsce w kraju jednej lub kilku z organizacji uczestniczących. W wypadku projektów KA154 działania mogą odbywać się również w kraju, w którym znajduje się siedziba instytucji Unii Europejskiej. Możliwe są działania fizyczne oraz online.

UCZESTNICZY

Młodzież w wieku od 13 do 30 lat (z kraju organizacji uczestniczącej).

KA153 Mobilność pracowników młodzieżowych - bez górnego limitu wieku.

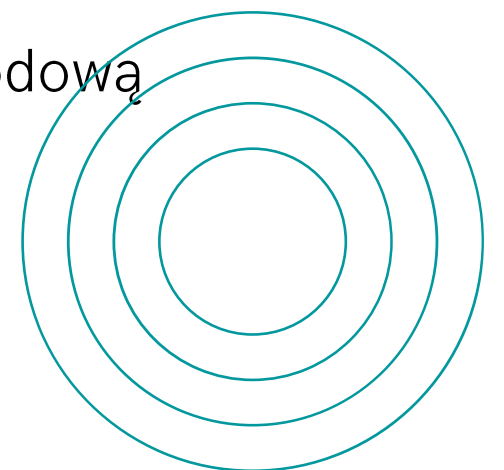
W projektach KA154 do wzięcia udziału uprawnieni są także decydenci polityczni oraz eksperci właściwi dla tematów, które są przedmiotem projektu.



Myślę o udziale w projekcie, ale nie wiem jak się do tego zabrać.

Projekty tworzy się w partnerstwie, a wnioski mogą składać uprawnione organizacje. Najważniejsza jest jednak Twoja inicjatywa! Celem projektów młodzieżowych jest odpowiadanie na potrzeby młodzieży albo wsparcie rozwoju zawodowego pracowników młodzieżowych.

To idealna okazja do poszerzenia horyzontów i nawiązania nowych kontaktów za granicą. Wiele młodych ludzi odnalazło swoją drogę zawodową właśnie podczas tego typu projektów.



3 kroki do Erasmus+



POMYSŁ I POTRZEBA

Jeśli chcesz wziąć udział w projekcie, pomyśl o swoich zainteresowaniach, czego chcesz się nauczyć? Czego chcą młodzi ludzie?



TWOJA ORGANIZACJA

Jeśli jesteś „wolnym elektronem” to w kolejnym kroku skontaktuj się z fundacjami, domami kultury lub innymi miejscami otwartymi na młodzież.



INICJATYWA I ZAANGAŻOWANIE

Daj znać, że inicjatywa i zaangażowanie to Twoje drugie imię i jesteś gotowy do "życia w projekcie."

Link

KAHOOT



DiscoverEU: cele

- dać młodym ludziom szansę na zdobycie wiedzy o Europie i na odkrycie możliwości, jakie Europa stwarza w odniesieniu do ich przyszłych wyborów edukacyjnych i życiowych;
- wyposażyć młodych ludzi w wiedzę, umiejętności życiowe i wartościowe dla nich kompetencje;
- zachęcić do nawiązywania kontaktu i dialogu międzykulturowego między młodymi ludźmi;
- rozwinać wśród osób młodych poczucie przynależności do Unii Europejskiej;
- zainspirować młodych ludzi do podróżowania

https://youth.europa.eu/discovereu_pl



Działanie na rzecz włączenia DiscoverEU ***(KA155): cele***

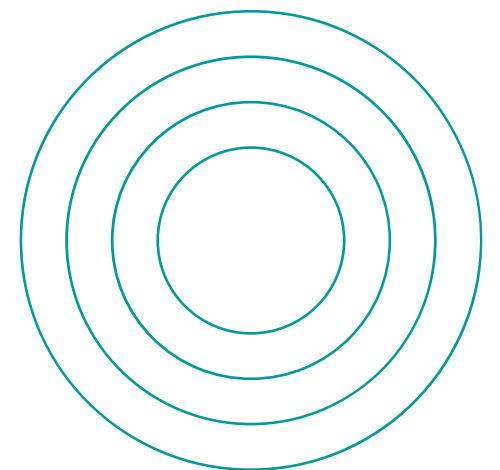
- dotarcie do młodych ludzi o mniejszych szansach, którzy nie zgłosiliby się z własnej inicjatywy
- pokonanie przeszkód, które uniemożliwiają tym młodym ludziom bezpośredni udział w rundach wniosków DiscoverEU i zapewnienie im niezbędnego wsparcia, tak aby mogli podróżować
- zapoczątkowanie i wzmocnienie rozwoju kompetencji i umiejętności młodych ludzi o mniejszych szansach biorących udział w działaniu na rzecz włączenia DiscoverEU.





Włączenie i różnorodność

- podniesienie poziomu samodzielności osób o mniejszych szansach w trakcie podróżowania w pojedynkę;
- grupowa mobilność zapewnia zdobycie doświadczenia w zakresie mobilności międzynarodowej w bezpiecznym środowisku grupy;
- wspieranie walki ze stereotypami, promowanie zrozumienia, tolerancji i niedyskryminacji



Discover_EU (KA155): **zasady formalne**

KTO MOŻE ZŁOŻYĆ WNIOSEK?

Wnioskodawcą może być dowolna uprawniona organizacja uczestnicząca lub nieformalna grupa osób młodych ustanowiona w państwie członkowskim UE lub państwie trzecim stowarzyszonym z Programem.

UPRAWNIONE ORGANIZACJE UCZESTNICZĄCE

- o organizacja niekomercyjna non-profit, stowarzyszenie, organizacja pozarządowa; organ publiczny na szczeblu lokalnym, regionalnym, krajowym; przedsiębiorstwo społeczne; organizacja komercyjna działająca w ramach społecznej odpowiedzialności przedsiębiorstw
- o nieformalna grupa młodych ludzi

LICZBA ORGANIZACJI UCZESTNICZĄCYCH

Jedna organizacja uczestnicząca

LICZBA UCZESTNIKÓW I SKŁAD GRUP KRAJOWYCH

Co najmniej 1 i maksymalnie 5 uczestników na **podróż** w ramach DiscoverEU.

UWAGA! Organizacja może zorganizować kilka podróży w ramach projektu, za każdym razem z udziałem 1-5 uczestników. Grupy mogą podróżować w pojedynkę lub z osobą towarzyszącą. Maksymalnie dwie osoby towarzyszące na uczestnika w należycie uzasadnionych przypadkach.

CZAS TRWANIA PROJEKTU

od 3 do 24 miesięcy

DiscoverEU (KA155): wymogi dotyczące działania

Czas trwania podróży w ramach DiscoverEU

Od 1 do 30 dni.

Organizacja może zorganizować kilka podróży w ramach DiscoverEU (za każdym razem z udziałem 1-5 uczestników i ewentualnie osób towarzyszących) w trakcie trwania projektu.

Miejsce(-a) realizacji projektu

Podróże w ramach DiscoverEU muszą odbywać się w co najmniej jednym kraju innym niż kraj, w którym uczestnicy rozpoczęli swoją podróż.

Uprawnieni uczestnicy

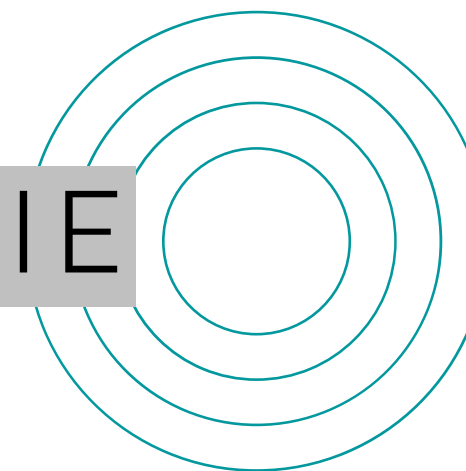
Osoby młode o mniejszych szansach w wieku 18-21 lat* mieszkające legalnie na stałe w kraju będącym siedzibą organizacji wysyłającej.

Liderzy grup, osoby wspomagające proces kształcenia i osoby towarzyszące nie są uznawani za uczestników działania, ale kwalifikują się do wsparcia w ramach niektórych pozycji budżetu. Liderzy grup, osoby wspomagające proces kształcenia lub osoby towarzyszące muszą mieć co najmniej 18 lat.

* dolny limit wieku – do dnia rozpoczęcia działania uczestnicy muszą osiągnąć minimalny wiek 18 lat;
górnny limit wieku – w dniu rozpoczęcia działania uczestnicy nie mogą przekroczyć maksymalnego wieku 21 lat.

Kategorie budżetowe

OGÓLNI



- Koszty podróży – ryczałt na podróż pociągiem - 382,25 euro (w stosownych przypadkach możliwe jest dofinansowanie w zakresie korzystania z innych środków transportu)
- Wsparcie organizacyjne – ryczałt (liczba uczestników)
- Wsparcie indywidualne – ryczałt zależny od liczby wszystkich osób podróżujących i liczby dni podróży
- Wsparcie włączenia – ryczałt zależny od liczby uczestników + ew. koszty dodatkowe zależne od liczby wszystkich osób podróżujących
- Koszty nadzwyczajne: wsparcie włączenia dla uczestników, zabezpieczenie finansowe (budżet > 60 tys. euro), koszty wiz itp., koszty rezerwacji miejsc, wysokie koszty podróży

Konsultacje

PRZED RUNDĄ KONKURSOWĄ
12 LUTEGO 2025

jskomorowska@frse.org.pl
mlutostanska@frse.org.pl





European Language Label

Europejski znak innowacyjności w dziedzinie nauczania i uczenia się języków obcych

Cele konkursu ELL

- Rozwijanie interkulturowych i komunikacyjnych kompetencji językowych osób uczących się;
- Motywowanie do nauki języków obcych;
- Doskonalenie zawodowe nauczycieli języków;
- Promowanie wielo- i różnojęzyczności Europy.

Priorytety konkursu ELL na rok 2025

- Nauczanie języków obcych w szkolnictwie zawodowym;
- Nauczanie języków obcych innych niż j. angielski;
- AI jako wsparcie nauczycieli j. obcych w podnoszeniu poziomu kształcenia językowego;
- Projekty promujące naukę języków regionalnych i mniejszości kulturowych.

Więcej informacji na: www.ell.org.pl

Zapraszamy na stoisko European Language Label na poziomie 2



**Dziękujemy za uwagę.
Życzymy powodzenia!**

