



### WPLYW PROGRAMÓW ERASMUS+ ORAZ EUROPEJSKIEGO KORPUSU SOLIDARNOŚCI NA UCZENIE SIĘ ORGANIZACJI MŁODZIEŻOWYCH

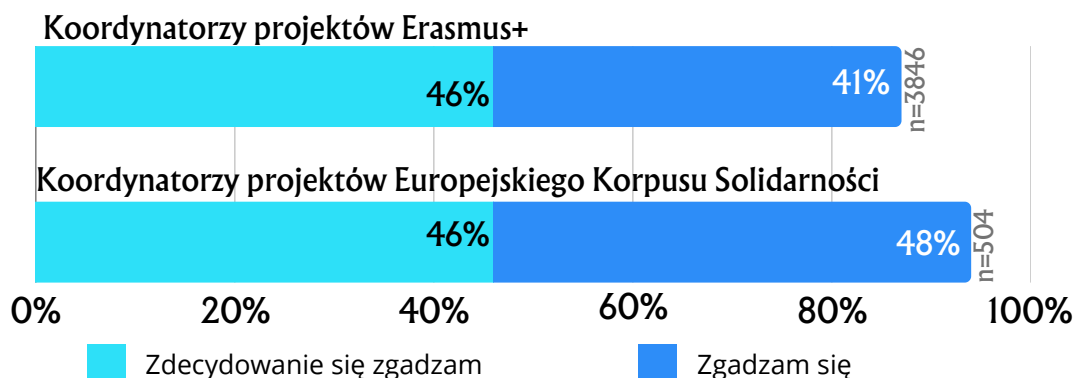


! Lepsze zarządzanie projektami, budowanie wiedzy i doświadczenia organizacji, usieciowienie to tylko niektóre korzyści, jakich doświadczają organizacje uczestniczące w programach Erasmus+ Młodzież i Europejski Korpus Solidarności. Tak wynika z międzynarodowego badania RAY-LEARN, które w Polsce realizowane było przez Fundację Rozwoju Systemu Edukacji.

! Według raportu opublikowanego w grudniu 2024 r. 87% przedstawicieli zespołów projektowych Erasmus+ oraz 94% przedstawicieli zespołów projektowych Europejskiego Korpusu Solidarności z dziesięciu krajów europejskich odpowiedziało pozytywnie na pytanie o wpływ programu Erasmus+ oraz Europejskiego Korpusu Solidarności na ich organizację.

#### Wykres 1. Wpływ projektów na organizacje młodzieżowe

Odsetek pozytywnych odpowiedzi na pytanie: *W jakim stopniu zgadzasz się ze stwierdzeniem: "Projekt wpłynął na moją sieć/organizację"*

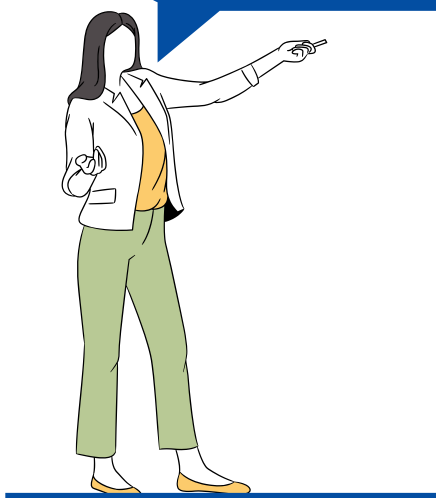


Źródło: badanie ankietowe RAY-LEARN „Uczenie się i rozwój organizacji w ramach realizacji europejskich programów młodzieżowych” RAY Transnational Dataset (2024)

Zogniskowane wywiady grupowe (FGI) z przedstawicielami organizacji wykazały, że realizacja projektów Erasmus+ i Europejskiego Korpusu Solidarności może przynieść beneficjentom różnorodne korzyści. Stanowi też wsparcie dla małych beneficjentów i beneficjentów z obszarów wiejskich w zarządzaniu projektami, spełnieniu standardów językowych oraz realizacji procedur akredytacyjnych przewidzianych dla programów.

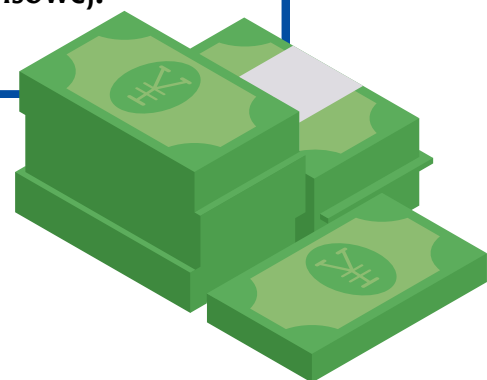
*Proces profesjonalizacji stowarzyszenia okazał się warunkiem niezbędnym dla jego rozwoju i organizacji nowych działań w ramach programu Erasmus+.*

[Respondentka wywiadu FGI]



Uczestnicząc w projektach, organizacje z mniejszym doświadczeniem nabywają umiejętność długoterminowego planowania budżetów oraz efektywnego zarządzania swoimi środkami finansowymi. Okazuje się to ważne m.in. w sytuacjach, gdy organizacje miały wcześniej trudności z utrzymaniem płynności finansowej.

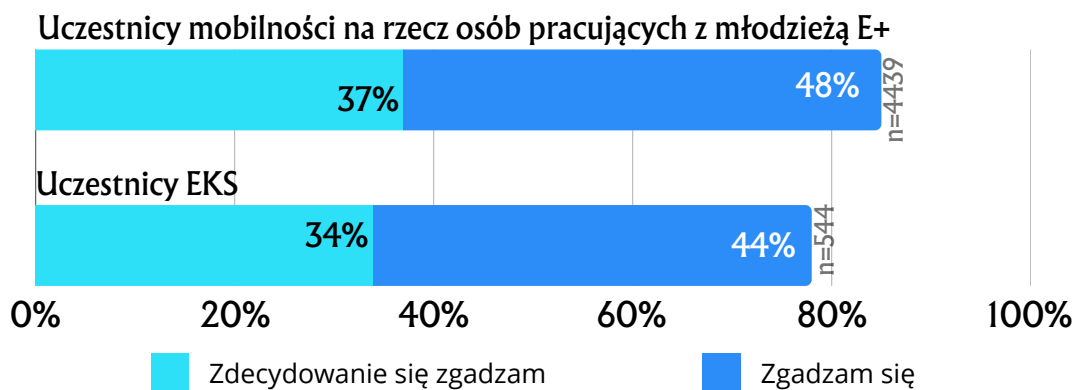
W organizacjach pracujących z młodzieżą występuje duża rotacja młodych ludzi, profesjonalistów, członków, wolontariuszy i interesariuszy. Realizacja projektów umożliwia nabywanie i utrwalanie wiedzy oraz doświadczenia, co sprzyja przyciąganiu i podtrzymywaniu zaangażowania młodzieży.



Większość respondentów zadeklarowała również, że realizacja projektu pozytywnie wpłynęła na poziom ich usieciowienia. Takiego zdania było 85% uczestników projektów w zakresie mobilności na rzecz osób pracujących z młodzieżą Erasmus+ oraz 78% uczestników Europejskiego Korpusu Solidarności.

## Wykres 2. Rozszerzenie sieci powiązań w wyniku realizacji projektu

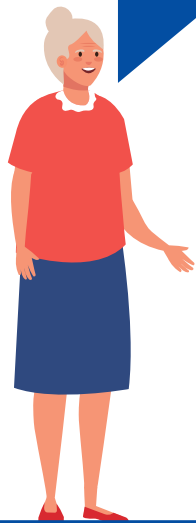
Odsetek pozytywnych odpowiedzi na pytanie: *W jakim stopniu zgadzasz się z stwierdzeniem "Powiekszyła się moja sieć znajomości"*



Źródło: badanie ankietowe RAY-LEARN „Uczenie się i rozwój organizacji w ramach realizacji europejskich programów młodzieżowych” RAY Transnational Dataset (2024)

*Chociaż wsparcie finansowe było bardzo wartościowe, to uznanie ze strony uniwersytetu uważano za jeszcze bardziej znaczące.*

[Respondentka wywiadu FGI]



Doświadczenie w realizacji projektów podnosi prestiż beneficjenta oraz wzmacnia jego pozycję wśród samorządów lokalnych, szkół i uniwersytetów. Dodatkowo europejski wymiar organizacji zwiększa jej atrakcyjność i przyciąga młodych ludzi, co potwierdzają wnioski z badania jakościowego.

*Świadomie współpracowaliśmy z innymi organizacjami działającymi na rzecz mniejszości, żebyśmy mogli się od siebie uczyć.*

[Respondent wywiadu FGI]



Realizacja projektów pozytywnie wpłynęła na tworzenie sieci i partnerstw. Dzięki współpracy organizacje uczą się oraz czerpią dobre praktyki od siebie nawzajem, co potwierdzają respondenci, którzy wzięli udział w badaniu.



## O badaniu



Uczenie się i rozwój organizacyjny odnosi się do procesu, dzięki któremu organizacje pracujące z młodzieżą lepiej dostosowują się do dziedziny swojej działalności i są lepiej przygotowane do realizacji swojej misji i wizji.



RAY-LEARN to międzynarodowe badanie poświęcone tematyce uczenia się i rozwoju organizacji w kontekście realizowania europejskich programów na rzecz młodzieży, w którym udział bierze dziewięć Narodowych Agencji.

Celem całego badania RAY-LEARN jest ustalenie, w jaki sposób rozwijają się organizacje (fundacje, stowarzyszenia, sieci organizacji) dzięki udziałowi w międzynarodowych projektach młodzieżowych – na jakie problemy i trudności napotykają, a także jak sobie z nimi radzą. Drugim celem jest wypracowanie sposobów wsparcia i pomocy organizacjom.



Badanie odbyło się przy pomocy ankiety, przeprowadzono także zogniskowane wywiady grupowe (FGI).

## RAPORT

Zachęcamy do zapoznania się z całym międzynarodowym raportem z pierwszej rundy badania, opublikowanym w grudniu 2024 r.



Badanie przeprowadzono w latach 2023-2024.

Uczestnicy badania: Belgia, Francja, Litwa, Macedonia, Malta, Polska, Rumunia, Słowacja, Szwecja, Włochy.

Dane ilościowe pochodzą z badań ankietowych RAY-MON oraz RAY-SOC.

Dane jakościowe pochodzą ze zogniskowanych wywiadów grupowych zrealizowanych w ramach badania RAY-LEARN.

W ilościowej części badania wzięło udział prawie 4 tys. koordynatorów projektów Erasmus+ oraz ponad 500 koordynatorów projektów Europejskiego Korpusu Solidarności.

Chcesz wiedzieć więcej?

Napisz do nas: [zab@frse.org.pl](mailto:zab@frse.org.pl)

Erasmus+



UNIA EUROPEJSKA

Opracowanie merytoryczne: Marta Pawelczyk

Opracowanie graficzne: Monika Mokrzycka



EUROPEJSKI  
KORPUS  
SOLIDARNOŚCI



Dofinansowane przez  
Unię Europejską